

荣耀 MagicBook Art 14 骁龙版 维修手册

文档版本：01

发布日期：2024-10-18

版权所有 © 荣耀终端有限公司 2024。保留所有权利。

未经荣耀事先书面同意，不得以任何形式或任何方式复制或传播本文档的任何部分。

商标声明

本文档提及的其他所有商标或注册商标，由各自的所有人拥有。

注意

您购买的产品，服务或特性等应受荣耀终端有限公司商业合同和条款的约束，本文档中描述的全部或部分产品，服务或特性可能不在您的购买或使用范围之内。除非合同另有约定，荣耀终端有限公司对本文档内容不做任何明示或默示的声明或保证。

由于产品版本升级或其他原因，本文档内容会不定期进行更新。除非另有约定，本文档仅作为使用指导，本文档中的所有陈述，信息和建议不构成任何明示或暗示的担保。

目 录

目 录.....	iii
第一章 主要组件.....	1
第二章 后壳.....	4
1.1 拆卸后壳.....	4
1.2 组装后壳.....	6
第三章 电池.....	8
1.1 拆卸电池接口（整机断电）	8
1.2 拆卸电池.....	10
1.3 组装电池.....	11
第四章 SSD	13
1.1 组装 SSD	13
第五章 散热片.....	14
1.1 拆卸散热片.....	14
1.2 组装散热片.....	15

第六章 左右风扇	17
1.1 拆卸左右风扇	17
1.2 组装左右风扇	19
第七章 主副板连接线	21
1.1 拆卸主副板连接线	21
1.2 组装主副板连接线	22
第八章 天线	23
1.1 拆卸天线固定螺丝	23
1.2 拆卸天线	24
1.3 组装天线	25
1.4 组装天线固定螺丝	26
第九章 左右喇叭	27
1.1 拆卸左右喇叭	27
1.2 组装左右喇叭	28
第十章 副板	29
1.1 拆卸副板	29
1.2 组装副板	30
第十一章 摄像头感应排线	31

1.1 拆卸摄像头感应排线.....	31
1.2 组装摄像头感应排线.....	32

第十二章 摄像头支架.....33

1.1 拆卸摄像头支架.....	33
1.2 组装摄像头支架.....	34

第十三章 主板.....35

1.1 拆卸主板螺丝和排线.....	35
1.2 拆卸主板.....	36
1.3 组装主板.....	37
1.4 组装主板螺丝和排线.....	38

第十四章 麦克风小板.....39

1.1 拆卸麦克风小板.....	39
1.2 组装麦克风小板.....	40

第十五章 键盘.....41

1.1 键盘不建议用户拆卸.....	41
1.2 触摸板不建议用户拆卸.....	42

第十六章 屏幕模组.....43

1.1 拆卸屏幕模组.....	43
-----------------	----

1.2 组装屏幕模组.....	44
-----------------	----

第十七章 指纹.....	45
---------------------	-----------

1.1 拆卸指纹.....	45
---------------	----

1.2 组装指纹.....	46
---------------	----

第十八章 附录.....	47
---------------------	-----------

This exploded view diagram illustrates the assembly of the HP Z8 G3 SFF PC chassis. The components are numbered 1 through 49, indicating the sequence of assembly. The diagram shows the front panel (1), the main chassis (2), and the internal components including the motherboard (3), memory modules (4), storage drives (5), and the power supply (6). The rear panel (7) and the cooling system (8) are also shown. The diagram is oriented vertically, with the front panel at the top and the rear panel at the bottom.

1	屏幕端上盖组件	2	屏幕易拉胶-左	3	屏幕易拉胶-右
4	屏幕易拉胶-下-左	5	屏幕易拉胶-下-右	6	屏幕连接线
7	转轴-左	8	转轴-右	9	屏幕连接线铁件
10	屏幕模组	11	转轴盖	12	屏幕边框
13	系统端上盖组件	14	键盘模组	15	指纹模组
16	指纹铁件	17	指纹缓冲垫	18	摄像头收纳盒
19	摄像头模组	20	摄像头密封贴	21	触摸板模组
22	电池缓冲泡棉	23	扬声器-左	24	扬声器-右
25	键盘石墨片	26	指纹支架导电布	27	键盘支架-01
28	键盘支架-02	29	键盘支架-03	30	触摸板连接线
31	麦克风连接线	32	天线模组	33	屏幕连接线固定支架铁件
34	屏幕至主板连接线铁件	35	屏幕连接线固定支架	36	IO 小板连接线-前

37	IO 小板连接线-后	38	IO 小板	39	IO 小板铝箔麦拉
40	主板	41	主板铝箔麦拉	42	主板 type-c 铁件
43	IO 小板至至主板铁件	44	IO 小板铁件	45	电池连接线铁件
46	风扇-左	47	风扇-右	48	散热模组
49	电池模组	50	系统端底盖组件		

第二章 后壳

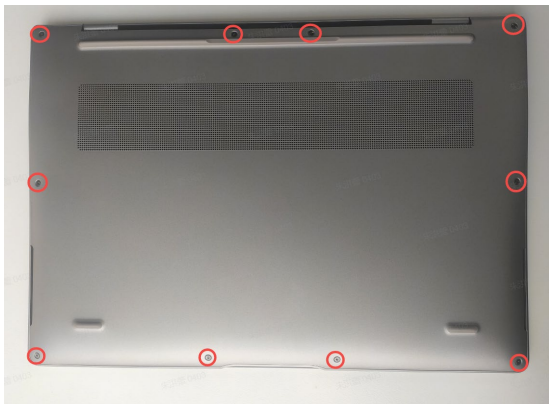
1.1 拆卸后壳

1. 使用 T5 梅花螺丝刀（图 1）拆掉后壳 10 颗梅花螺丝（图 2，10 颗 M2*3*T5 梅花螺丝）。

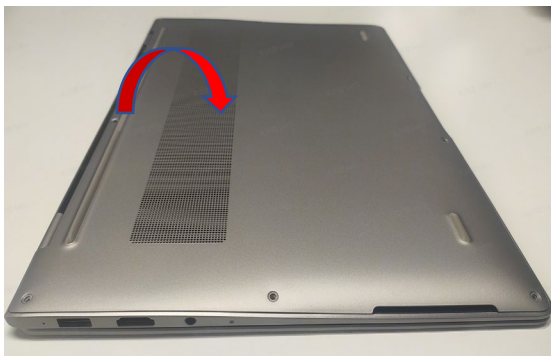
图 1:



图 2:



2. 将大拇指顶住通风孔下方，食指、中指、无名指扣住后壳上方内侧，四只手指一起向前推动后壳并将后壳向上抬起，将后壳拆下。

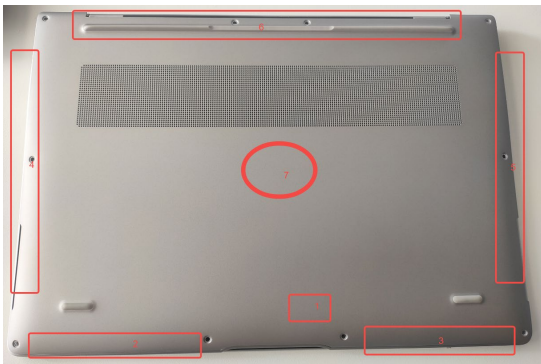


1.2 组装后壳

1. 将后壳对准键盘面壳体左右下角组装到位。

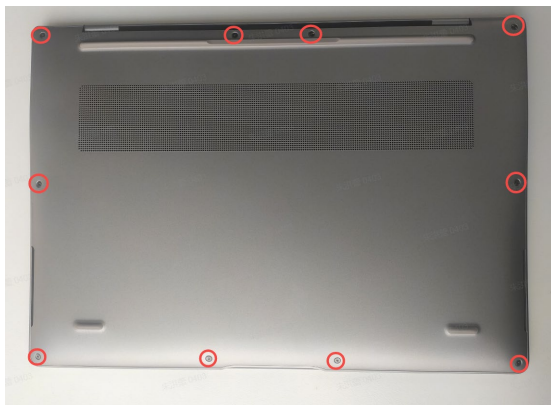


2. 按照图示位置依次按压后壳卡钩。



3. 卡钩按压到位后重新锁附后壳梅花螺丝（10 颗 M2*3*T5 梅花螺丝）。





第三章 电池

1.1 拆卸电池接口（整机断电）

1. 使用十字螺丝刀（图 1）拆掉电池铁片螺丝（图 2）和电池铁片（图 3）（1 颗 M2* 十字螺丝）。

图 1:



图 2:

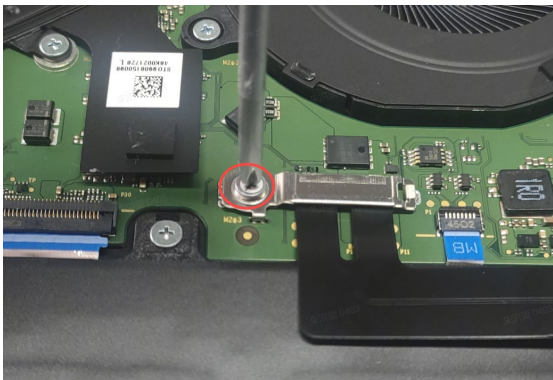
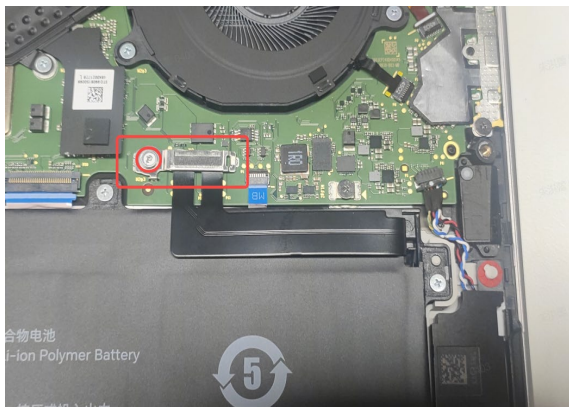
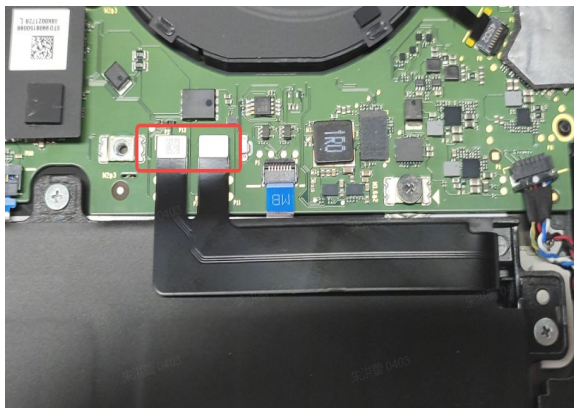


图 3:



2. 将两处电池接口拆下。



注意事项：螺丝刀不可接触主板上的电子元器件，避免主板短路烧机。

1.2 拆卸电池

1. 使用十字螺丝刀拆掉固定电池的 6 颗螺丝（6 颗银色 M2*3*十字螺丝）。



2. 将电池从左侧抬起并拆下。

注意事项：如果电池被刺穿,可能会发生的火灾或爆炸维修。如果您对维修手册中所描述的维修程序感到不确定,请立即停下拆机动作并联系授权的服务中心寻求帮助。

1.3 组装电池

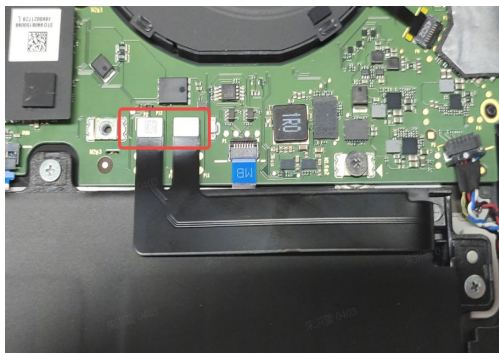
1. 将电池装入键盘壳体对应位置定位柱内。



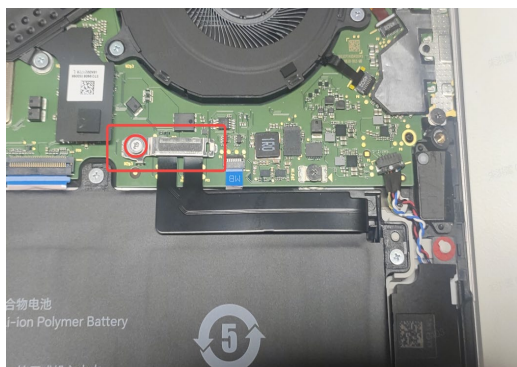
2. 重新锁附固定电池的 6 颗螺丝（6 颗银色 M2*3*十字螺丝）。



3. 将电池两处接口组装至主板对应位置上。



4. 将电池铁片组装到位，然后锁附 1 颗螺丝固定。



注意事项：如组装的电池为新电池，需撕除电池右上角排线固定塑料片。



第四章 SSD

1.1 组装 SSD

1. 将 SSD 插入主板接口内。



2. 使用十字螺丝刀锁附 1 颗螺丝固定 SSD（1 颗黑色 M1.6*2*十字螺丝）。

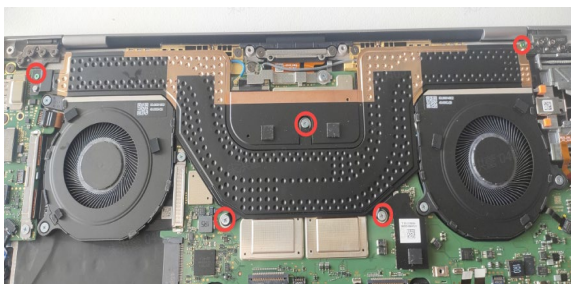


注意事项：SSD 组装需注意不可压到喇叭线。

第五章 散热片

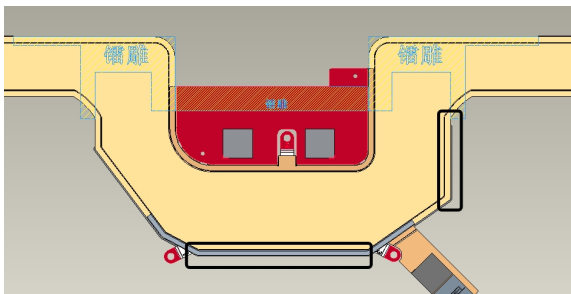
1.1 拆卸散热片

1. 使用十字螺丝刀拆掉散热片 2 颗 M1.2*2 螺丝 (2 颗绿色 M1.2*2*十字螺丝)。
2. 使用十字螺丝刀拆掉散热片 3 颗 M2*3 螺丝 (图 1, 3 颗银色 M2*3*十字螺丝)



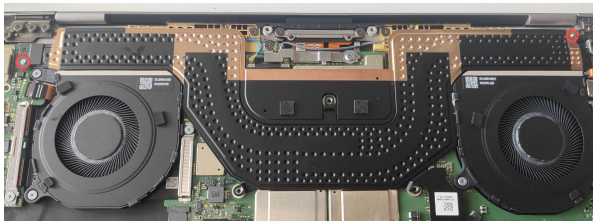
3. 将 thermal 从地侧慢慢抬起并拆下。

注意事项：从标红位置拆卸，不可从黑色线框位置拆卸。

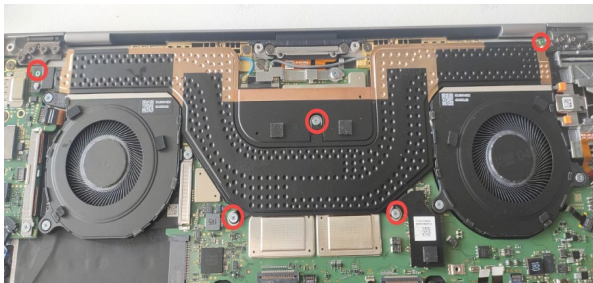


1.2 组装散热片

1. 将散热片对准对应定位柱组装到主板上。



2. 使用十字螺丝刀锁附散热片 2 颗 M1.2*2 螺丝 (2 颗绿色 M1.2*2*十字螺丝)。
3. 使用十字螺丝刀锁附散热片 3 颗 M2*3 螺丝 (3 颗银色 M2*3*十字螺丝)。



注意事项：散热片重新组装前，需将主板 CPU（图 1）位置和散热片 CPU（图 2）位置的散热材料清除干净，并重新贴附散热材料，其余位置散热材料如图中框选（图 2）自检是否有缺失，如有缺失，也需补齐后再重组散热片。

图 1:

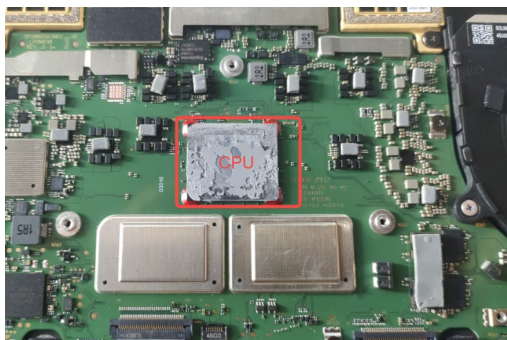
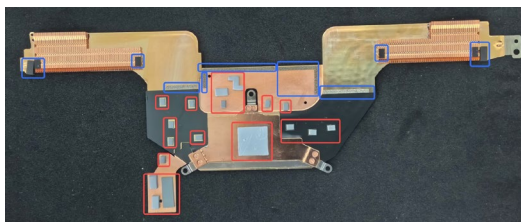


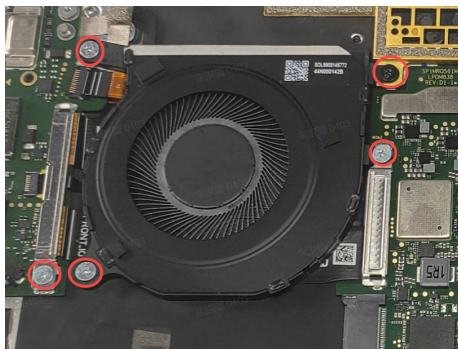
图 2:



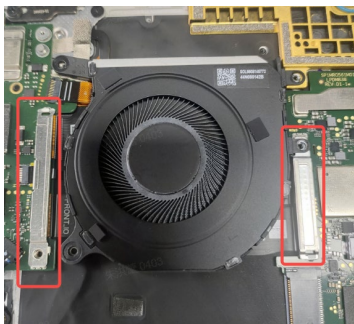
第六章 左右风扇

1.1 拆卸左右风扇

1. 使用十字螺丝刀拆掉左风扇 5 颗螺丝 (4 颗银色 M2*3*十字螺丝, 1 颗黑色 M1.6*2*十字螺丝)。



2. 将左风扇左侧的铁片拆下 (图 1), 将左风扇的排线拆下 (图 2), 再将左风扇和右侧的铁片拆下 (图 1)。



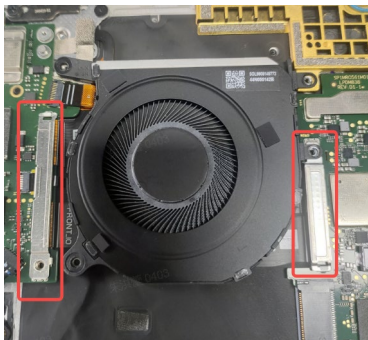
3. 使用十字螺丝刀拆掉右风扇 3 颗螺丝 (2 颗银色 M2*3*十字螺丝, 1 颗黑色 M1.6*2*十字螺丝)。



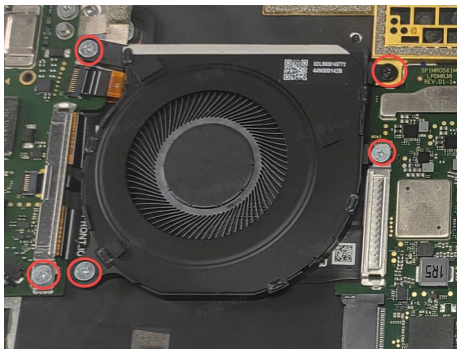
4. 将右风扇的排线拆下，再将右风扇拆下。

1.2 组装左右风扇

1. 将左风扇右侧的铁片组装到主板上，然后将左风扇组装到机器上，再将左侧铁片组装到副板上。



2. 使用十字螺丝刀锁附左风扇 5 颗螺丝 (4 颗银色 M2*3*十字螺丝, 1 颗黑色 M1.6*2*十字螺丝)。



3. 将右风扇组装到机器上，并插接 zif 连接器（图右 1）。



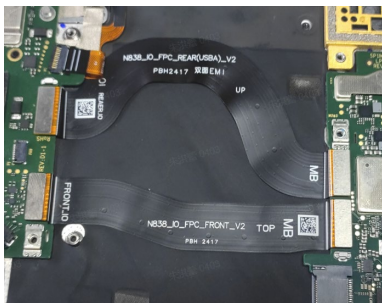
4. 使用十字螺丝刀锁附右风扇 3 颗螺丝 (2 颗银色 M2*3*十字螺丝, 1 颗黑色 M1.6*2*十字螺丝)。



第七章 主副板连接线

1.1 拆卸主副板连接线

左风扇拆除以后，可将主副板两条连接线拆下。

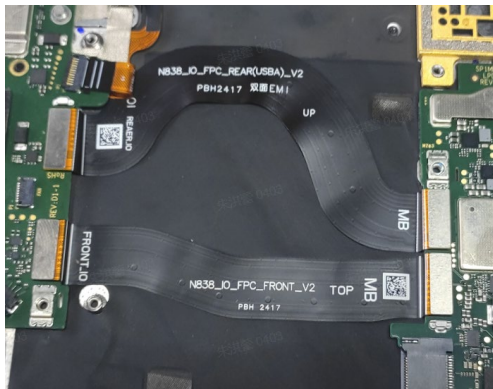


1.2 组装主副板连接线

将主副板两条连接线对准主副板连接组装到位。

注意事项：

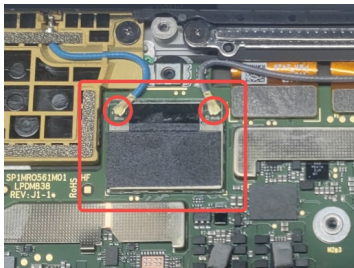
- 1.若更换新的主副板连接线，需将新的连接线背面的背胶离型纸撕除后再安装。
- 2.注意主副板连接线不要装反。



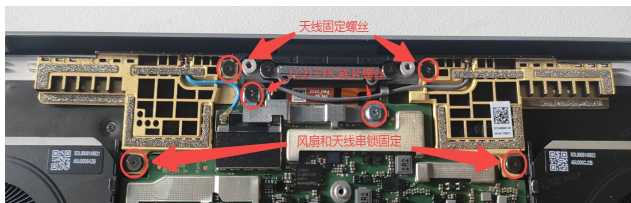
第八章 天线

1.1 拆卸天线固定螺丝

1. 使用十字螺丝刀拆下固定 LCD 排线铁片的 2 颗螺丝 (1 颗银色 M2*3*十字螺丝, 1 颗黑色 M1.6*2*十字螺丝), 然后将 LCD 排线铁片倾斜拆下。
2. 将天线端子塑胶片拆下 (透明胶片和黑色胶片为 1 颗物料), 再将两根天线端子拆下。



3. 使用十字螺丝刀拆下固定天线的 2 颗螺丝 (2 颗黑色 M1.6*2*十字螺丝)。



注意事项:

1. 天线共有 4 颗螺丝固定, 天线下方的 2 颗固定螺丝为风扇和天线串锁, 因此需要先将风扇拆下后, 才可拆下天线。
2. 天线端子塑胶拆卸后需更换新的胶片贴附。

1.2 拆卸天线

1. 将天线向天侧轻微挤压（图 1），取出天线左侧卡钩（图 2）。

图 1:

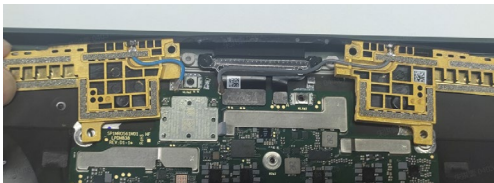
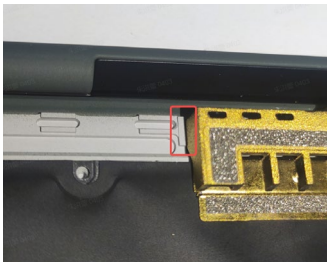
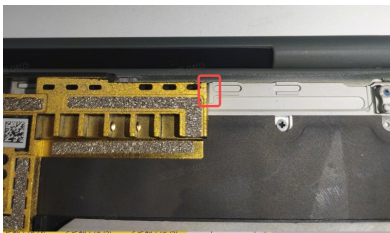


图 2:



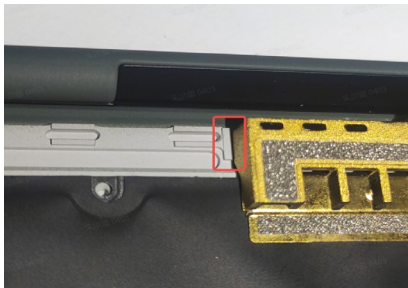
2. 将天线从天线右侧卡钩拆下。



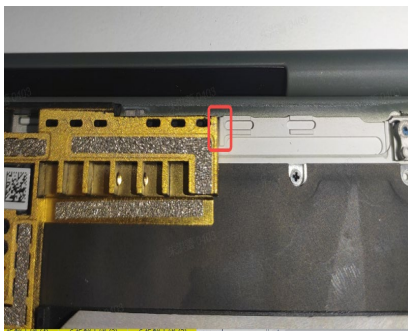
注意事项：天线中间部位比较脆弱，拆卸天线时不可用力过大挤压天线，如果您对维修手册中所描述的维修程序感到不确定,请立即停下拆机动作并联系授权的服务中心寻求帮助。

1.3 组装天线

1. 先将天线左侧卡钩卡入整机对应卡槽内。



2. 再将天线右侧卡钩卡入整机对应卡槽内。

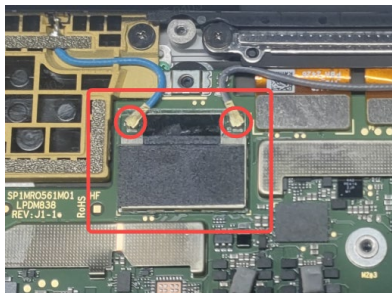


3. 天线两侧卡钩完全卡入整机卡槽内后，检查天线定位孔是否与整机上的螺丝柱相匹配。

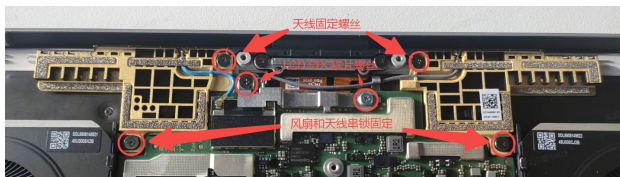


1.4 组装天线固定螺丝

1. 使用十字螺丝刀锁附固定天线的 2 颗螺丝（2 颗黑色 M1.6*2*十字螺丝）。
2. 将两根天线端子组装至主板上，贴附天线端子塑胶片。



3. 将 LCD 排线铁片倾斜组装至主板上，使用十字螺丝刀锁附固定 LCD 排线铁片的 2 颗螺丝（1 颗银色 M2*3*十字螺丝，1 颗黑色 M1.6*2*十字螺丝）。



第九章 左右喇叭

1.1 拆卸左右喇叭

1. 将左喇叭的接口从副板上拆下，再将左喇叭从整机上拆下。
2. 将右喇叭的接口从主板上拆下，再将右喇叭从整机上拆下。



注意事项：拆卸喇叭后需检查 box 下方 mesh 网是否被带起，如带起则需要将 mesh 网重新贴附。

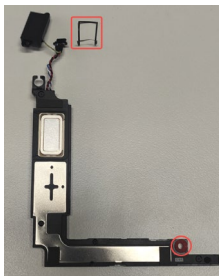
1.2 组装左右喇叭

1. 撕除左喇叭背胶离型纸，将左喇叭组装到整机上，将左喇叭的接口组装至副板上。
2. 撕除右喇叭背胶离型纸，将右喇叭组装到整机上，将右喇叭的接口组装至主板上。



注意事项：

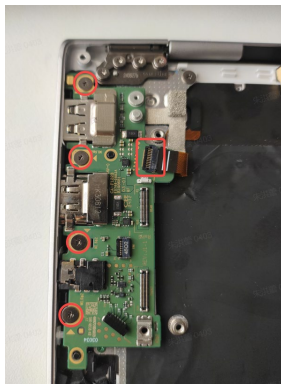
1. 左右喇叭重组前需要将 speaker 背胶贴附平整，再将喇叭组装至整机上。
2. 左右喇叭重组前需确认硅胶圈有无缺失，如有缺失需补齐。



第十章 副板

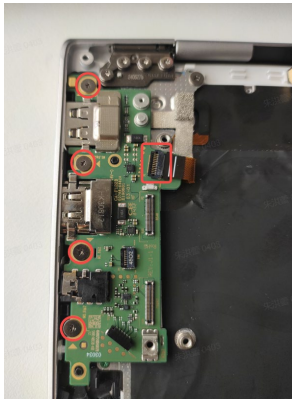
1.1 拆卸副板

1. 将指纹排线从副板接口内拆下。
2. 使用十字螺丝刀将固定副板的 4 颗螺丝拆下（4 颗黑色 M1.6*2*十字螺丝）。
3. 将副板倾斜抬起并拆下。



1.2 组装副板

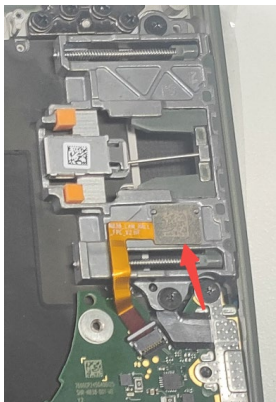
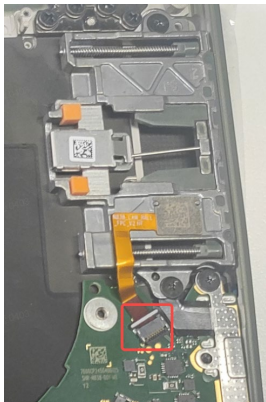
1. 将副板倾斜组装至整机上。
2. 使用十字螺丝刀将固定副板的 4 颗螺丝拆下（4 颗黑色 M1.6*2*十字螺丝）。
3. 将指纹排线组装至副板接口内。



第十一章 摄像头感应排线

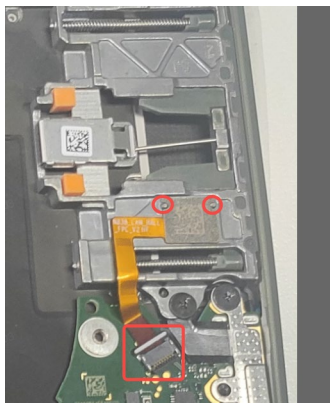
1.1 拆卸摄像头感应排线

1. 将摄像头感应排线从主板接口内拆下。
2. 将摄像头感应排线从摄像头支架上拆下。



1.2 组装摄像头感应排线

1. 将摄像头感应排线对准摄像头支架定位柱组装到位。
2. 将摄像头感应排线组装至主板接口内。



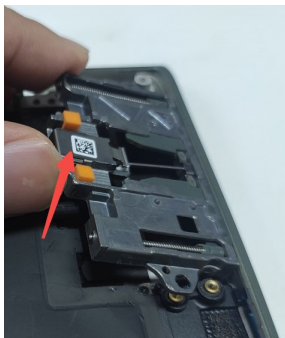
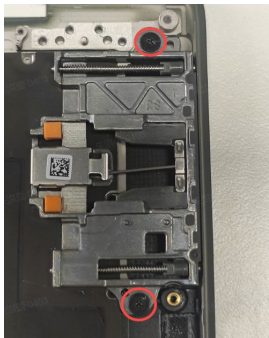
第十二章 摄像头支架

1.1 拆卸摄像头支架

1. 先将摄像头模组从整机侧面取出。

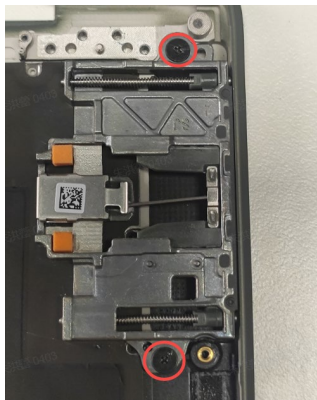


2. 使用十字螺丝刀拆下固定摄像头支架的 2 颗螺丝（2 颗黑色 M1.6*2*十字螺丝）。
3. 从摄像头支架左侧将慢慢抬起并拆下。



1.2 组装摄像头支架

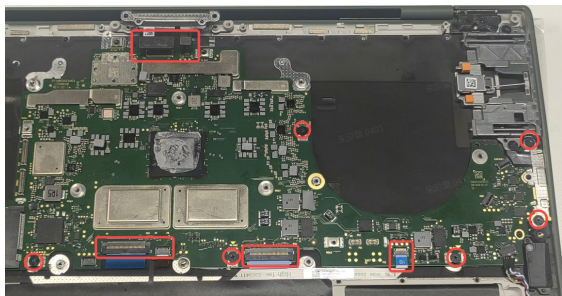
1. 将摄像头支架倾斜组装至产品上。
2. 使用十字螺丝刀锁附固定摄像头支架的 2 颗螺丝（2 颗黑色 M1.6*2*十字螺丝）。



第十三章 主板

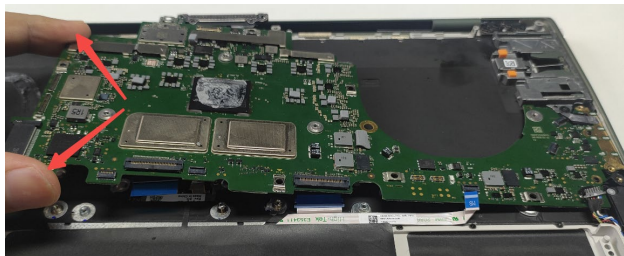
1.1 拆卸主板螺丝和排线

1. 使用十字螺丝刀拆掉固定主板的 6 颗螺丝（6 颗黑色 M1.6*2*十字螺丝）。
2. 拆掉主板接口内的 6 种排线。



1.2 拆卸主板

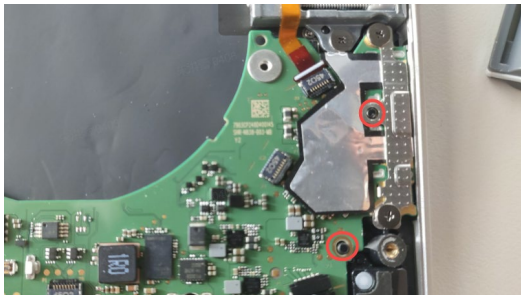
将主板从左侧慢慢抬起并拆下。



1.3 组装主板

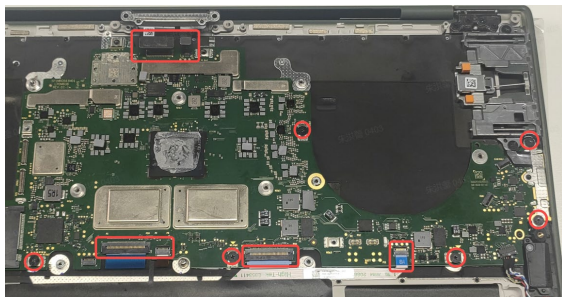
将主板对准键盘壳体的 type-c 孔位，将主板倾斜组装至产品上。

注意事项：是否组装到位可目视主板定位柱是否完整漏出和 type-c 孔位是偏位判定。



1.4 组装主板螺丝和排线

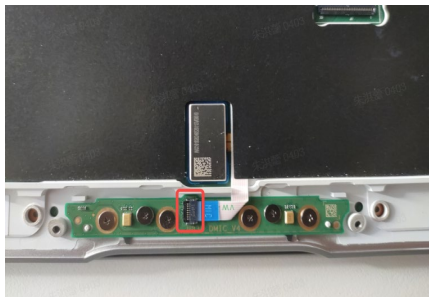
1. 使用十字螺丝刀锁附固定主板的 6 颗螺丝（6 颗黑色 M1.6*2*十字螺丝）
2. 将 6 种排线组装至主板的接口内。



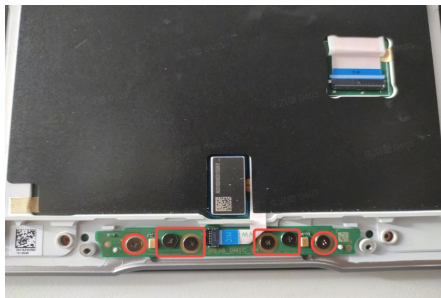
第十四章 麦克风小板

1.1 拆卸麦克风小板

1. 拆下麦克风小板接口内的排线。

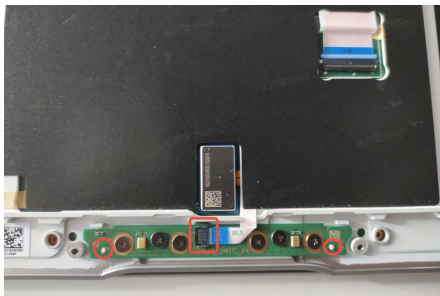


2. 使用十字螺丝刀拆下固定麦克风小板的 6 颗螺丝 (6 颗黑色 M1.6*2*十字螺丝)。

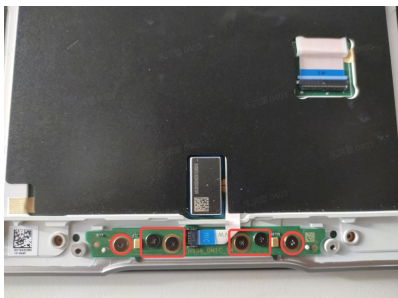


1.2 组装麦克风小板

1. 将麦克风小板对准键盘壳体定位柱组装到位。



2. 使用十字螺丝刀拆下固定麦克风小板的 6 颗螺丝（6 颗黑色 M1.6*2*十字螺丝）。



3. 拆下麦克风小板接口内的排线。

第十五章 键盘

1.1 键盘不建议用户拆卸

键盘螺丝较多，且键盘拆卸后需更换特殊材料，不建议用户自行拆卸。



1.2 触摸板不建议用户拆卸

触摸板组装需要专用设备，否则影响触摸板功能和效果，不建议用户自行拆卸。



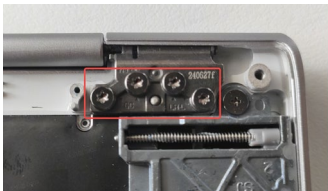
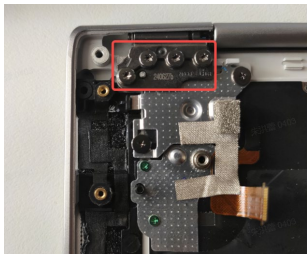
第十六章 屏幕模组

1.1 拆卸屏幕模组

1. 屏幕打开 90°。



2. 使用 T6 梅花螺丝刀拆下固定转轴的 8 颗螺丝（8 颗黑色 M2*4.5*T6 梅花螺丝）。



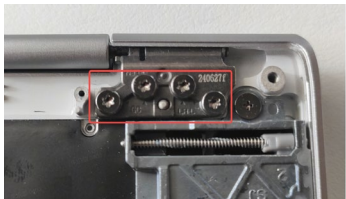
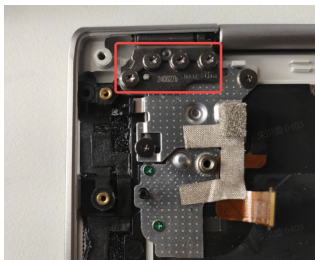
3. 将屏幕模组与键盘壳体倾斜 135°左右分离。

1.2 组装屏幕模组

1. 将屏幕模组的转轴位置与键盘壳体倾斜 135° 左右组装到位。



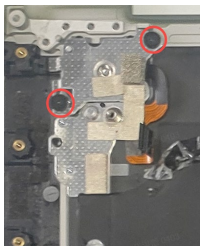
2. 使用 T6 梅花螺丝刀锁附固定转轴的 8 颗螺丝（8 颗黑色 M2*4.5*T6 梅花螺丝）。



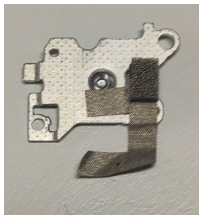
第十七章 指纹

1.1 拆卸指纹

1. 使用十字螺丝刀拆下固定指纹铁件的 2 颗螺丝 (2 颗黑色 M1.6*2*十字螺丝)。



2. 将指纹铁件从产品上拆下。



3. 将指纹从产品上拆下。

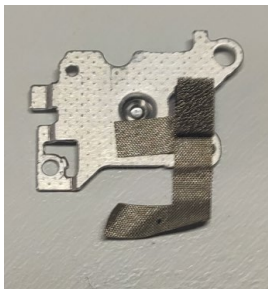


1.2 组装指纹

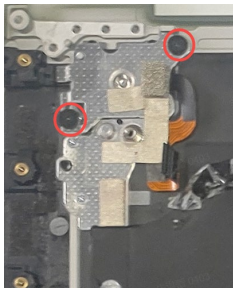
1. 将指纹组装到产品上。



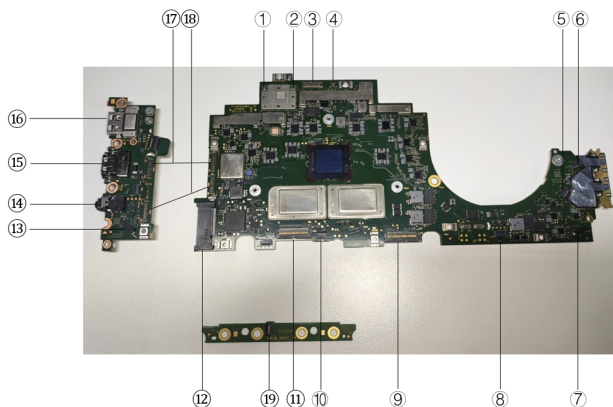
2. 将指纹铁件组装到产品上。



3. 使用十字螺丝刀锁附固定指纹铁件的 2 颗螺丝（2 颗黑色 M1.6*2*十字螺丝）。



第十八章 附录



- | | | |
|---------------|-------------|-----------------|
| 1 主天线端子 | 2 副天线端子 | 3 LCD 排线接口 |
| 4 camera 排线接口 | 5 右风扇接口 | 6 camera 感应排线接口 |
| 7 右喇叭接口 | 8 主板麦克风排线接口 | 9 触摸板排线接口 |
| 10 键盘背光排线接口 | 11 键盘排线接口 | 12 SSD 接口 |
| 13 左喇叭接口 | 14 耳机孔 | 15 HDMI 接口 |

- | | | | | | |
|----|--------|----|----------|----|-------------|
| 16 | USB 接口 | 17 | 主副板连接线 1 | 18 | 主副板连接线 2 接口 |
| | | | 接口 | | |
| 19 | MIC 小板 | | | | |