


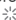
Quick Start Guide
Guide de démarrage rapide
Guia de Início Rápido

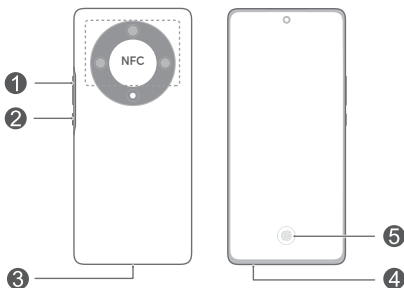
Contents

English.....	1
Français.....	7
Português.....	14


Know Your Device

Before using the device, familiarize yourself with its basic operations.

- To power on your device, press and hold the power button until the screen turns on.
- To power off your device, press and hold the power button, and then touch .
- To restart your device, press and hold the power button, and then touch .
- Press and hold the Power and Volume down buttons for more than 10 seconds to force restart your device.



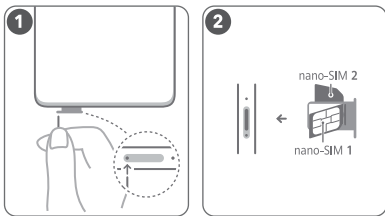
①	Volume button	②	Power button
③	USB Type-C port/ Headset jack	④	Card slot
⑤	In-screen fingerprint		

-  • Please keep the NFC area close to other devices or objects while using the NFC function.
- Check out the pre-installed **Tips** app and master all the great features on your device.

Getting Started

- ⚠ • Be careful not to scratch your device or hurt yourself when using the eject pin.
- Store the eject pin out of the reach of children to prevent accidental swallowing or injury.
- Do not use cut or modified SIM cards with your device as these may not be recognized and could damage the card tray (slot).
- If your SIM card does not match your device, please contact your carrier.

Follow the instructions in the following figures to set up your device. Please use the eject pin included. Ensure that the card is correctly aligned and its notch is first inserted into the card tray.



SIM Card Management

Select the default mobile data card and calling card as needed. For details, check out the pre-installed **Tips** app.

- i • 5G and 4G service depends on the support of your network carrier and its deployment of relevant services. Please contact your carrier to activate 5G or 4G service.
- 5G and 4G service may be unavailable in certain areas due to network interference.
- If this guide is inconsistent with the description on the official website, the latter prevails.

For More Information

If you encounter any problems while using your device, you can obtain help from the following resources:

- Visit <https://www.hihonor.com> to view device information and other information.
- Visit <https://www.hihonor.com/global/support/> for the most up-to-date contact information for your country or region.
- Go to **Settings** and enter the following keywords in the search box to view the corresponding information. E.g. **Legal information, Safety information, Authentication info, Regulatory information.**

Safety Information

Please read all of the safety information carefully before using your device to ensure its safe and proper operation and to learn how to dispose of your device properly.

Operation and safety



- To prevent possible hearing damage, do not listen at high volume levels for long periods.
- Using an unapproved or incompatible power adapter, charger, or battery may damage your device, shorten its lifespan, or cause a fire, explosion, or other hazards.
- Ideal operating temperatures are 0 °C to 35 °C. Ideal storage temperatures are -20 °C to +45 °C.
- Pacemaker manufacturers recommend that a minimum distance of 15 cm be maintained between a device and a pacemaker to prevent potential interference with the pacemaker. If using a pacemaker, hold the device on the side opposite the pacemaker and do not carry the device in your front pocket.
- Keep the device and the battery away from excessive heat and direct sunlight. Do not place them on or in heating devices, such as microwave ovens, stoves, or radiators.

- Observe local laws and regulations while using the device. To reduce the risk of accidents, do not use your wireless device while driving.
- While flying in an aircraft or immediately before boarding, only use your device according to instructions provided. Use of a wireless device in an aircraft may disrupt wireless networks, present a hazard to aircraft operation, or be illegal.
- In order to avoid damaging the internal circuit of the device or charger, do not use the device in a dusty, damp, or dirty place, or near a magnetic field.
- When charging the device, make sure the power adapter is plugged into a socket near the devices and is easily accessible.
- Unplug the charger from electrical outlets and the device when not in use.
- Do not use, store or transport the device where flammables or explosives are stored (in a gas station, oil depot, or chemical plant, for example). Using your device in these environments increases the risk of explosion or fire.
- Keep the battery away from fire, and do not disassemble, modify, throw, or squeeze it. Do not insert foreign objects into it, submerge it in water or other liquids, or expose it to external force or pressure, as this may cause the battery to leak, overheat, catch fire, or even explode.
- Dispose of this device, the battery, and accessories according to local regulations. They should not be disposed of in normal household waste. Improper battery use may lead to fire, explosion, or other hazards.
- Please consult your doctor and the device manufacturer to determine if using your device may interfere with the operation of your medical device.
- Adhere to any rules or regulations set forth by hospitals and health care facilities.
- This device contains a built-in battery. Do not attempt to replace the battery by yourself. Otherwise, the device may not run properly or it may damage the battery. For your personal safety and to ensure that your device runs properly, you are

strongly advised to contact an authorized service center for a replacement.

Potentially Explosive Atmosphere

Power off your device in any area with a potentially explosive atmosphere, and comply with all signs and instructions. Areas that may have potentially explosive atmospheres include the areas where you would normally be advised to turn off your vehicle engine. Triggering of sparks in such areas could cause an explosion or a fire, resulting in bodily injuries or even deaths. Do not power on your device at refueling points such as service stations. Comply with restrictions on the use of radio equipment in fuel depots, storage, and distribution areas, and chemical plants. In addition, adhere to restrictions in areas where blasting operations are in progress. Before using the device, watch out for areas that have potentially explosive atmospheres that are often, but not always, clearly marked. Such locations include areas below the deck on boats, chemical transfer or storage facilities, and areas where the air contains chemicals or particles such as grain, dust, or metal powders. Ask the manufacturers of vehicles using liquefied petroleum gas (such as propane or butane) whether this device can be safely used in their vicinity.

Disposal and Recycling Information



The symbol on the product, battery, literature, or packaging means that the products and batteries should be taken to separate waste collection points designated by local authorities at the end of the lifespan. This will ensure that EEE waste is recycled and treated in a manner that conserves valuable materials and protects human health and the environment. For more information, please contact your local authorities, retailer, or household waste disposal service or visit the website <https://www.hihonor.com/>.

Reduction of hazardous substances

This device and its electrical accessories comply with local applicable rules on the restricted use of certain hazardous substances in electrical and electronic devices, such as the Restriction of Hazardous

Substances Directive (RoHS) and Batteries Directive (where batteries are included).

RF Exposure Information

The World Health Organization has stated that exposure can be reduced by limiting your usage or simply using a hands-free kit to keep the device away from the head and body.

Ensure that the device accessories, such as a device case and device holster, are not composed of metal components. Keep the device away from your body to meet the distance requirement.

For the countries that adopted the SAR limit 2.0 W/kg over 10 grams of tissue.

The device complies with RF specifications when used near your ear or at a distance of 0.50 cm from your body. The highest reported SAR value: head SAR: 0.84 W/kg; body SAR: 1.29 W/kg.

EU Regulatory Compliance

Hereby, Honor Device Co., Ltd. declares that this device is in compliance with the Radio Equipment Directive 2014/53/EU (RED). For more details, please refer to the EU Declaration of Conformity at

<https://www.hihonor.com/global/legal/certification/>.

Frequency Bands and Power

The frequency bands and transmitting power (radiated and/or conducted) nominal limits applicable to this radio equipment are as follows:

ALI-NX1	GSM900: 35.5dBm, GSM1800: 32.5dBm, WCDMA900/2100: 25.7dBm, LTE Band 1/3/7/8/20/28/38/40: 25dBm, LTE Band 41: 28.7dBm, 5G NR SA Band: n1/n3/n7/n8/n20/n28/n38/n40/n77: 26dBm, n41/n78: 29dBm, 5G NR NSA Band: n1/n3/n7/n8/n20/n28/n38/n40/n41/n77/n78: 26dBm, Bluetooth 2.4GHz: 20dBm, Wi-Fi 2.4GHz: 20dBm, Wi-Fi 5G: 5150-5250MHz: 23dBm, 5250-5350MHz: 23dBm, 5470-5725MHz: 23dBm, 5725-5850MHz: 14dBm, NFC 13.56MHz: 42 dBμA/m @ 10m
---------	--

Legal Notice

Trademarks and Permissions

Android is a trademark of Google LLC.

LTE is a trademark of ETSI.

The *Bluetooth*® word mark and logos are registered trademarks owned by *Bluetooth SIG, Inc.* and any use of such marks by Honor Device Co., Ltd. is under license. Wi-Fi®, the Wi-Fi CERTIFIED logo, and the Wi-Fi logo are trademarks of Wi-Fi Alliance.

Copyright © Honor Device Co., Ltd. 2023. All rights reserved.

ALL PICTURES AND ILLUSTRATIONS IN THIS GUIDE, INCLUDING BUT NOT LIMITED TO THE DEVICE COLOR, SIZE, AND DISPLAY CONTENT, ARE FOR YOUR REFERENCE ONLY. THE ACTUAL DEVICE MAY VARY. NOTHING IN THIS GUIDE CONSTITUTES A WARRANTY OF ANY KIND, EXPRESS OR IMPLIED.



Privacy Policy

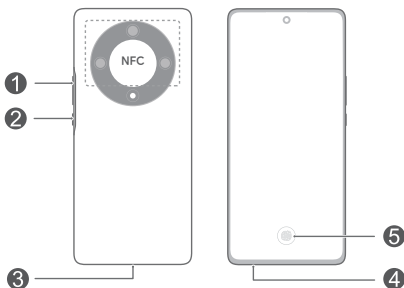
To better understand how we protect your personal information, please see the privacy policy at <https://www.hihonor.com/privacy-policy/worldwide/>.

Français

Familiarisation avec l'appareil

Avant d'utiliser votre appareil, veuillez vous familiariser avec son fonctionnement de base.

- Pour allumer votre appareil, appuyez et maintenez le bouton marche/arrêt jusqu'à ce que l'écran s'allume.
- Pour éteindre votre appareil, appuyez et maintenez le bouton marche/arrêt, puis touchez .
- Pour redémarrer votre appareil, appuyez et maintenez le bouton marche/arrêt, puis touchez .
- Appuyez et maintenez enfoncés les boutons Marche/Arrêt et volume bas pendant plus de 10 secondes pour forcer le redémarrage de votre appareil.



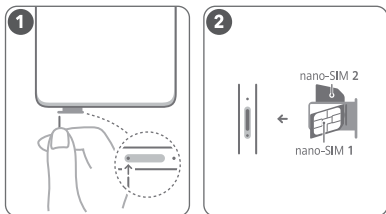
①	Bouton du volume	②	Bouton marche/arrêt
③	Port USB Type-C/Prise jack pour casque	④	Emplacement pour carte
⑤	Empreinte digitale intégrée à l'écran		

- Lors de l'utilisation de la fonction NFC, veuillez maintenir la zone NFC à proximité des autres appareils ou objets.
- Découvrez l'application préinstallée **Astuces** et apprenez à maîtriser toutes les excellentes fonctionnalités de votre appareil.

Mise en route


- ⚠ Utilisez la broche d'éjection du tiroir à carte avec précaution. Veuillez à ne pas vous blesser ou à érafler votre appareil lors de son utilisation.
- Conservez la broche d'éjection du tiroir hors de la portée des enfants pour éviter toute ingestion ou blessure accidentelle.
- N'utilisez pas de cartes SIM coupées ou modifiées avec votre appareil, car elles pourraient ne pas être reconnues ou endommager le tiroir (emplacement) à carte.
- Si votre carte SIM n'est pas adaptée à votre appareil, veuillez contacter votre opérateur.

Pour configurer votre appareil, suivez les instructions présentées sur les illustrations suivantes. Veuillez utiliser la broche d'éjection fournie avec l'appareil. Assurez-vous que la carte soit correctement orientée et son encoche insérée en premier dans le tiroir à carte.



Gestion des cartes SIM

Sélectionnez la carte par défaut pour les données mobiles et celle par défaut pour les appels en fonction de vos besoins. Pour plus de détails, veuillez consulter l'application préinstallée **Astuces**.

-  La disponibilité des services 5G et 4G dépend d'une prise en charge par votre opérateur réseau et du déploiement de ses services correspondants. Veuillez contacter votre opérateur pour activer le service 5G ou 4G.
- Les services 5G et 4G pourraient être indisponibles dans certaines zones en raison d'interférences avec le réseau.
- Si ce guide comporte des incohérences avec la description sur le site Internet officiel, cette dernière prévaut.

Pour plus d'informations

Si vous rencontrez des problèmes lors de l'utilisation de votre appareil, vous pouvez :

- Visiter <https://www.hihonor.com> pour consulter les informations sur l'appareil et autres informations.
- Visiter <https://www.hihonor.com/global/support/> pour connaître les informations de contact les plus récentes pour votre pays/région.

- Aller à **Paramètres** et saisir les mots clés suivants dans le champ de recherche pour consulter les informations correspondantes. Par exemple, **Informations légales**, **Informations de sécurité**, **Informations d'authentification**, **Informations réglementaires**.

Informations relatives à la sécurité

Prenez connaissance attentivement des consignes de sécurité avant d'utiliser votre appareil afin d'être sûr de l'utiliser correctement et afin de savoir comment le mettre correctement au rebut.

Utilisation et sécurité



- Pour éviter des lésions auditives, n'utilisez pas de volumes sonores élevés pendant des périodes prolongées.
- L'utilisation d'accessoires électriques (adaptateur d'alimentation, chargeur ou batterie) non approuvés ou incompatibles risque d'endommager votre appareil, de raccourcir sa durée de vie ou de provoquer un incendie, une explosion ou d'autres accidents.
- Pour le fonctionnement, les températures idéales vont de 0°C à 35°C. Pour le stockage, elles vont de -20°C à +45°C.
- Les fabricants de stimulateurs cardiaques recommandent de laisser un écart minimum de 15 cm entre un appareil et un stimulateur cardiaque afin d'empêcher des interférences potentielles avec le stimulateur. Si vous utilisez un stimulateur cardiaque, tenez l'appareil du côté opposé au stimulateur cardiaque et ne portez pas l'appareil dans votre poche avant.
- Tenez l'appareil et la batterie à l'écart de la chaleur excessive et de la lumière directe du soleil. Ne les placez pas sur ou dans des appareils générant de la chaleur (fours micro-ondes, réchauds ou radiateurs).
- Respectez les lois et réglementations locales en vigueur lorsque vous utilisez l'appareil. Afin de réduire

les risques d'accidents, n'utilisez pas votre appareil sans fil en conduisant.

- En avion ou immédiatement avant d'embarquer, n'utilisez votre appareil qu'en respectant les consignes qui vous sont données. L'utilisation en avion d'un appareil sans fil peut perturber les réseaux sans fil et le fonctionnement de l'avion ou même être illégale.
- Pour éviter d'endommager les circuits internes de l'appareil ou du chargeur, n'utilisez pas l'appareil dans un environnement poussiéreux, humide ou sale ; ou à proximité d'un champ magnétique.
- Lorsque vous rechargez l'appareil, assurez-vous que l'adaptateur d'alimentation est branché sur une prise à proximité de l'appareil et qu'il est facilement accessible.
- Débranchez le chargeur de la prise électrique et de l'appareil lorsque vous ne l'utilisez pas.
- N'utilisez pas l'appareil dans des endroits où sont stockées des matières inflammables ou explosives (station-service, dépôt de pétrole ou usine chimique, par exemple). L'utilisation de votre appareil dans ces environnements augmente le risque d'explosion ou d'incendie.
- Veillez à garder la batterie à distance du feu et ne pas la désassembler, modifier, jeter, ni la compresser. N'insérez pas de corps étrangers dans la batterie, ne l'immergez pas dans l'eau ou d'autres liquides, et ne l'exposez pas à une force extérieure ou à de la pression, car cela pourrait amener la batterie à fuir, surchauffer, prendre feu, voire exploser.
- Pour mettre au rebut cet appareil, la batterie et les accessoires, conformez-vous aux réglementations locales. Ne les mettez pas au rebut avec les ordures ménagères. L'utilisation d'une batterie inappropriée risque de provoquer un incendie, une explosion ou d'autres accidents.
- Cet appareil contient une batterie intégrée. N'essayez pas de remplacer la batterie vous-même. L'appareil risquerait de ne pas fonctionner correctement ou la batterie risquerait d'être endommagée. Pour votre sécurité personnelle et pour garantir le bon fonctionnement de votre appareil, nous vous recommandons fortement de

faire remplacer la batterie par un centre technique agréé.

Consignes de traitement et de recyclage



La présence de ce symbole sur le produit, sur la batterie, dans la documentation ou sur l'emballage vous rappelle que tous les produits et les piles/batteries arrivés à la fin de leur cycle de vie doivent être déposés dans des points de collecte spéciaux désignés par les autorités locales. Cela contribue à garantir que les équipements électriques et électroniques (EEE) sont recyclés et traités de façon à récupérer les matériaux précieux et à protéger la santé humaine et l'environnement.

Pour plus d'informations, veuillez contacter les autorités locales, votre revendeur ou le service de traitement des ordures ménagères, ou vous rendre sur le site Internet <https://www.hihonor.com/>.

Réduction des substances dangereuses

Cet appareil et ses accessoires électriques respectent la réglementation locale en vigueur sur la restriction de l'utilisation de certaines substances dangereuses contenues dans les équipements électriques et électroniques, entre autres la directive RoHS (Restriction of Hazardous Substances Directive) et la directive relatives aux piles et accumulateurs (où les batteries sont incluses).

Exposition aux radiofréquences

L'Organisation mondiale de la Santé a indiqué qu'il est possible de réduire l'exposition en limitant votre utilisation ou en utilisant un kit mains libres afin d'éloigner l'appareil de la tête et du corps.

Assurez-vous que les accessoires de l'appareil (coque ou étui) ne contiennent pas de composants métalliques. Tenez l'appareil éloigné du corps pour respecter les exigences en matière de distance.

Pour les pays qui ont adopté la limite DAS de 2,0 W/kg sur 10 grammes de tissu.

L'appareil est conforme aux spécifications RF lorsqu'il est utilisé à proximité de l'oreille ou à une distance de

0,50 cm du corps. Valeur DAS la plus élevée déclarée :
DAS à la tête : 0,84 W/kg ; DAS au corps : 1,29 W/kg.

Conformité réglementaire UE

Par la présente, Honor Device Co., Ltd. déclare que cet appareil est conforme à la directive sur les équipements radio 2014/53/UE (RED). Pour plus de détails, reportez-vous à la déclaration de conformité UE

<https://www.hihonor.com/global/legal/certification/>.

Bandes de fréquence et puissance

Les limites nominales des bandes de fréquences et de la puissance d'émission (rayonnées et/ou par conduction) applicables à cet équipement radio sont les suivantes :

ALI-NX1	GSM900: 35.5dBm, GSM1800: 32.5dBm, WCDMA900/2100: 25.7dBm, LTE Band 1/3/7/8/20/28/38/40: 25dBm, LTE Band 41: 28.7dBm, 5G NR SA Band: n1/n3/n7/n8/n20/n28/n38/n40/n77: 26dBm, n41/n78: 29dBm, 5G NR NSA Band: n1/n3/n7/n8/n20/n28/n38/n40/n41/n77/n78: 26dBm, Bluetooth 2.4GHz: 20dBm, Wi-Fi 2.4GHz: 20dBm, Wi-Fi 5G: 5150-5250MHz: 23dBm, 5250-5350MHz: 23dBm, 5470-5725MHz: 23dBm, 5725-5850MHz: 14dBm, NFC 13,56 MHz : 42 dBμA/m à 10 m
---------	---

Mention légale

Marques de commerce et autorisations

Android est une marque déposée de Google LLC.

LTE est une marque de commerce de ETSI.

Le nom et les logos *Bluetooth®* sont des marques déposées appartenant à *Bluetooth SIG, Inc.* et toute utilisation de ces marques par Honor Device Co., Ltd. se fait sous licence.

Wi-Fi®, le logo Wi-Fi CERTIFIED et le logo Wi-Fi sont des marques commerciales de la Wi-Fi Alliance.

Droit d'auteur © Honor Device Co., Ltd. 2023.

Tous droits réservés.

TOUTES LES IMAGES ET ILLUSTRATIONS FIGURANT DANS CE GUIDE, NOTAMMENT LA COULEUR ET LA

TAILLE DU TÉLÉPHONE, AINSI QUE LE CONTENU DE L’AFFICHAGE, SONT FOURNIES À TITRE DE RÉFÉRENCE UNIQUEMENT. L’APPAREIL RÉEL PEUT VARIER. CE GUIDE NE CONTIENT AUCUN ÉLÉMENT CONSTITUANT UNE GARANTIE, QUELLE QU’ELLE SOIT, EXPLICITE OU IMPLICITE.

Politique de confidentialité



Pour mieux comprendre comment nous protégeons vos informations personnelles, consultez la politique de confidentialité sur

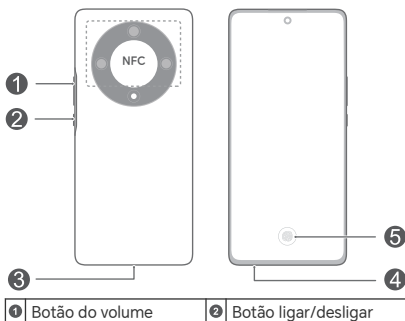
<https://www.hihonor.com/privacy-policy/worldwide/>.

Português

Conheça o seu dispositivo

Antes de utilizar o dispositivo, familiarize-se com as suas funcionalidades básicas.

- Para ligar o dispositivo, prima sem soltar o botão Ligar até que o ecrã acenda.
- Para desligar o dispositivo, prima continuamente o botão Ligar, e depois toque em .
- Para reiniciar o dispositivo, prima continuamente o botão Ligar, e depois toque em .
- Prima os botões de ligar/desligar e de diminuir o volume durante mais de 10 segundos para forçar o reinício do dispositivo.



3	Porta USB Tipo-C/ Entrada para auricular	4	Ranhura de cartões
5	Impressão digital no ecrã		

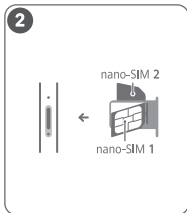
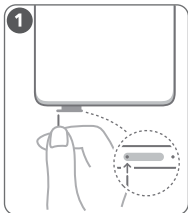
- Mantenha a área NFC perto de outros dispositivos ou objetos ao utilizar a função NFC.
- Consulte a aplicação de **Sugestões** pré-instalada e fique a conhecer todas as fantásticas funcionalidades do seu dispositivo.

Introdução

- Tenha cuidado para não riscar o dispositivo ou para não se magoar quando utilizar o pino de ejeção.
- Guarde o pino de ejeção fora do alcance de crianças para impedir a sua ingestão acidental ou que cause ferimentos.
- Não utilize cartões SIM modificados ou cortados no seu dispositivo, pois estes poderão não ser reconhecidos e poderão danificar o tabuleiro (a ranhura) de cartões.
- Se o seu cartão SIM não corresponde ao seu dispositivo, contacte a sua operadora.


Siga as instruções nas imagens seguintes para configurar o seu dispositivo. Utilize o pino de ejeção incluído.

Certifique-se de que o cartão se encontra alinhado corretamente e que o entalhe é inserido primeiro no tabuleiro de cartões.



Gestão de cartões SIM

Selecione o cartão de dados móveis predefinido e o cartão para chamadas como pretendido. Para obter detalhes, consulte a aplicação **Sugestões** pré-instalada.

-  Os serviços 5G e 4G dependem do suporte da sua operadora de rede e a implementação dos serviços relevantes por parte da mesma. Contacte a sua operadora para ativar o serviço 5G ou 4G.
- Os serviços 5G e 4G poderão não estar disponíveis em certas áreas devido a interferência da rede.
- Se este guia não estiver consistente com a descrição na página de Internet oficial, esta última prevalece.

Para mais informações

Se tiver algum problema durante a utilização do dispositivo, poder obter ajuda nos seguintes recursos:

- Visite <https://www.hihonor.com> para ver informações do dispositivo e outras informações.
- Visite <https://www.hihonor.com/global/support/> para obter as informações de contacto mais atualizadas para o seu país ou região.
- Aceda a **Definições** e introduza as seguintes palavras-chave na caixa de pesquisa para ver as informações correspondentes. Por exemplo, **Informações jurídicas, Informações de segurança, Informação de autenticação, Informação regulamentar.**

Informações de segurança

Leia toda a informação de segurança atentamente antes de utilizar o seu dispositivo para assegurar o seu funcionamento seguro e adequado e para aprender como se desfazer do seu dispositivo corretamente.

Operação e segurança



- Para prevenir possíveis danos de audição, não coloque o volume em níveis demasiado altos durante longos períodos.
- A utilização de adaptadores de energia, carregadores ou baterias incompatíveis ou não aprovadas podem danificar o seu dispositivo, diminuir a sua duração ou causar fogos, explosão ou outros perigos.
- A temperatura ideal de operação é de 0 °C até 35 °C. A temperatura ideal de armazenamento é de -20 °C até +45 °C.
- Os fabricantes de pacemakers recomendam que se mantenha uma distância mínima de 15 cm entre um dispositivo e um pacemaker a fim de prevenir uma potencial interferência com o pacemaker. Se utilizar um pacemaker, mantenha o dispositivo no lado oposto ao do pacemaker e não transporte o dispositivo no bolso da frente.
- Mantenha o dispositivo e a bateria longe de calor excessivo ou luz direta do sol. Não os coloque sobre ou dentro de dispositivos de aquecimento, tais como micro-ondas, fogões ou radiadores.
- Respeite as leis e os regulamentos locais durante a utilização do dispositivo. Para reduzir o risco de acidentes, não utilize o dispositivo sem fios enquanto conduz.
- Ao andar de avião ou imediatamente antes de embarcar, utilize apenas o seu dispositivo de acordo com as instruções fornecidas. O uso de um dispositivo sem fios num avião pode interromper as redes sem fios, representar perigo para o funcionamento do avião ou ser ilegal.
- De modo a evitar danificar o circuito interno do dispositivo ou do carregador, não utilize o dispositivo numa área poeirenta, húmida ou suja, nem junto a um campo magnético.
- Ao carregar o dispositivo, certifique-se de que o adaptador de energia está ligado à tomada perto do dispositivo e de fácil acesso.
- Desligue o carregador da tomada eléctrica e do dispositivo quando não estiver a utilizá-lo.

- Não utilize, armazene ou transporte o dispositivo em locais de armazenamento de materiais explosivos ou inflamáveis (posto de gasolina, depósito de óleo ou fábricas de produtos químicos). Utilizar o seu dispositivo nestes ambientes aumenta o risco de explosão ou fogo.
- Mantenha a bateria afastada do fogo nem a desmonte, modifique, atire ou aperte. Não insira objetos estranhos na bateria, não a mergulhe em água ou outros líquidos nem a exponha a força ou pressão externa, pois poderá causar fugas na bateria, sobreaquecimento, incêndio ou explosão da mesma.
- Elimine este dispositivo, a bateria e acessórios de acordo com as regulamentações locais. Estes não devem ser eliminados como lixo doméstico normal. A utilização imprópria das baterias pode causar incêndios, explosão ou outros perigos.
- Este dispositivo contém uma bateria integrada. Não tente substituir a bateria por si mesmo. Caso contrário, o dispositivo poderá não funcionar corretamente ou poderá danificar a bateria. Para a sua segurança e para assegurar que o dispositivo funciona corretamente, recomendamos vivamente a que entre em contacto com um centro de reparações autorizado para executar a substituição.

Informações sobre eliminação e reciclagem



O símbolo no produto, na bateria, na literatura ou na embalagem significa que os produtos ou as baterias devem ser colocados/as em pontos de recolha separados designados pelas autoridades locais no fim de vida. Isto irá garantir que o lixo EEE é reciclado e tratado de uma forma que conserva os materiais valiosos e protege a saúde pública e o ambiente. Para mais informações, contacte as autoridades locais, um distribuidor local ou um serviço de eliminação de lixo doméstico ou visite o site <https://www.hihonor.com/>.

Redução de substâncias perigosas

Este dispositivo e os respetivos acessórios elétricos cumprem as normas locais aplicáveis relativas à restrição da utilização de determinadas substâncias

perigosas em dispositivos elétricos e eletrônicos como, por exemplo, a diretiva de restrição de substâncias perigosas (RoHS) e a diretiva relativa a baterias (onde incluídas).

Informações sobre exposição a RF

A Organização Mundial de Saúde declarou que a exposição pode ser reduzida limitando a sua utilização ou, simplesmente, utilizando um kit mãos-livres para manter o dispositivo afastado da cabeça e do corpo. Certifique-se de que os acessórios do dispositivo, tais como a caixa e o estojo do mesmo, não contêm componentes de metal. Mantenha o dispositivo afastado do corpo para respeitar a distância exigida.

Nos países que adotaram o limite de SAR de 2,0 W/kg por 10 gramas de tecido.

O dispositivo cumpre as especificações de RF quando utilizado junto ao seu ouvido ou a uma distância de 0,50 cm do corpo. O valor SAR mais elevado registado: SAR na cabeça: 0,84 W/kg; SAR no corpo: 1,29 W/kg.

Conformidade regulamentar da UE

A Honor Device Co., Ltd. declara, deste modo, que este dispositivo está em conformidade com a Diretiva para o Equipamento de Radiocomunicações 2014/53/UE. Para obter mais detalhes, consulte a Declaração de Conformidade da UE em

<https://www.hihonor.com/global/legal/certification/>.

Bandas de frequência e Potência

As bandas de frequência e os limites nominais de potências de transmissão (irradiadas e/ou conduzidas) aplicáveis para este equipamento rádio são os seguintes:

ALI-NX1	GSM900: 35.5dBm, GSM1800: 32.5dBm, WCDMA900/2100: 25.7dBm, LTE Band 1/3/7/8/20/28/38/40: 25dBm, LTE Band 41: 28.7dBm, 5G NR SA Band: n1/n3/n7/n8/n20/n28/n38/n40/n77: 26dBm, n41/n78: 29dBm, 5G NR NSA Band: n1/n3/n7/n8/n20/n28/n38/n40/n41/n77/ n78: 26dBm, Bluetooth 2.4GHz: 20dBm, Wi-Fi 2.4GHz: 20dBm, Wi-Fi 5G: 5150–5250MHz: 23dBm, 5250–5350MHz: 23dBm, 5470–5725MHz: 23dBm, 5725–5850MHz: 14dBm, NFC 13,56 MHz: 42 dBμA/m a 10 m
---------	---

Aviso legal

Marcas comerciais e autorizações

Android é uma marca registrada da Google LLC.

LTE é uma marca comercial do ETSI.

A palavra e logótipos da marca *Bluetooth*® são marcas registradas da *Bluetooth SIG, Inc.* e qualquer uso de tais marcas pela Honor Device Co., Ltd. é realizado sob licença.

Wi-Fi®, o logótipo Wi-Fi CERTIFIED e o logótipo Wi-Fi são marcas comerciais da Wi-Fi Alliance.

Direitos de autor © Honor Device Co., Ltd.

2023. Todos os direitos reservados.

TODAS AS IMAGENS E ILUSTRAÇÕES NESTE GUIA, INCLUINDO MAS NÃO LIMITADO À COR DO DISPOSITIVO, TAMANHO E APRESENTAÇÃO DE CONTEÚDOS, SERVEM MERAMENTE COMO REFERÊNCIA. O DISPOSITIVO REAL PODE VARIAR. NADA PRESENTE NESTE GUIA CONSTITUI QUALQUER GARANTIA, EXPRESSA OU IMPLÍCITA.

Política de Privacidade

Para melhor compreender como protegemos a sua informação pessoal, consulte a política de privacidade em

<https://www.hihonor.com/privacy-policy/worldwide/>.