


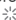
Quick Start Guide  
Panduan Cepat Memulai  
Panduan Mula Pantas  
Hướng Dẫn Khởi Động Nhanh  
คู่มือการใช้งานด่วน  
快速入門指南  
အမြန် စတင်ရန် လမ်းညွှန်

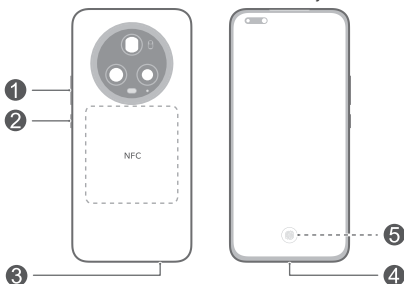
# Contents

English.....	1
Indonesia .....	7
Melayu.....	13
Tiếng Việt .....	19
ภาษาไทย.....	25
繁體中文.....	33
မြန်မာ.....	38


# Know Your Device

Before using the device, familiarize yourself with its basic operations.

- To power on your device, press and hold the power button until the screen turns on.
- To power off your device, press and hold the power button, and then touch .
- To restart your device, press and hold the power button, and then touch .
- Press and hold the Power and Volume down buttons for more than 10 seconds to force restart your device.



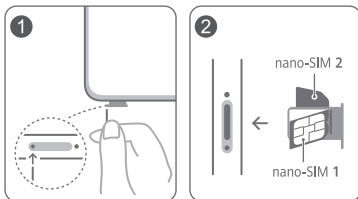
①	Volume button	②	Power button
③	Card slot	④	USB Type-C port/ Headset jack
⑤	In-screen fingerprint		

-  • Please keep the NFC area close to other devices or objects while using the NFC function.
- Check out the pre-installed **Tips** app and master all the great features on your device.

# Getting Started

- ⚠ • Be careful not to scratch your device or hurt yourself when using the eject pin.
- Store the eject pin out of the reach of children to prevent accidental swallowing or injury.
- Do not use cut or modified SIM cards with your device as these may not be recognized and could damage the card tray (slot).
- If your SIM card does not match your device, please contact your carrier.

Follow the instructions in the following figures to set up your device. Please use the eject pin included. Ensure that the card is correctly aligned and its notch is first inserted into the card tray.



## SIM Card Management

Select the default mobile data card and calling card as needed. For details, check out the pre-installed **Tips** app.

- i • 5G and 4G service depends on the support of your network carrier and its deployment of relevant services. Please contact your carrier to activate 5G or 4G service.
- 5G and 4G service may be unavailable in certain areas due to network interference.
- If this guide is inconsistent with the description on the official website, the latter prevails.

## For More Information

If you encounter any problems while using your device, you can obtain help from the following resources:

- Visit <https://www.hihonor.com> to view device information and other information.
- Visit <https://www.hihonor.com/global/support/> for the most up-to-date contact information for your country or region.
- Go to **Settings** and enter the following keywords in the search box to view the corresponding information. E.g. **Legal information, Safety information, Authentication info, Regulatory information.**

## Safety Information

Please read all of the safety information carefully before using your device to ensure its safe and proper operation and to learn how to dispose of your device properly.

### Operation and safety



- To prevent possible hearing damage, do not listen at high volume levels for long periods.
- Using an unapproved or incompatible power adapter, charger, or battery may damage your device, shorten its lifespan, or cause a fire, explosion, or other hazards.
- Ideal operating temperatures are 0 °C to 35 °C. Ideal storage temperatures are -20 °C to +45 °C.
- Pacemaker manufacturers recommend that a minimum distance of 15 cm be maintained between a device and a pacemaker to prevent potential interference with the pacemaker. If using a pacemaker, hold the device on the side opposite the pacemaker and do not carry the device in your front pocket.
- Keep the device and the battery away from excessive heat and direct sunlight. Do not place them on or in heating devices, such as microwave ovens, stoves, or radiators.

- Observe local laws and regulations while using the device. To reduce the risk of accidents, do not use your wireless device while driving.
- While flying in an aircraft or immediately before boarding, only use your device according to instructions provided. Use of a wireless device in an aircraft may disrupt wireless networks, present a hazard to aircraft operation, or be illegal.
- In order to avoid damaging the internal circuit of the device or charger, do not use the device in a dusty, damp, or dirty place, or near a magnetic field.
- When charging the device, make sure the power adapter is plugged into a socket near the devices and is easily accessible.
- Unplug the charger from electrical outlets and the device when not in use.
- Do not use, store or transport the device where flammables or explosives are stored (in a gas station, oil depot, or chemical plant, for example). Using your device in these environments increases the risk of explosion or fire.
- Keep the battery away from fire, and do not disassemble, modify, throw, or squeeze it. Do not insert foreign objects into it, submerge it in water or other liquids, or expose it to external force or pressure, as this may cause the battery to leak, overheat, catch fire, or even explode.
- Dispose of this device, the battery, and accessories according to local regulations. They should not be disposed of in normal household waste. Improper battery use may lead to fire, explosion, or other hazards.
- This device contains a built-in battery. Do not attempt to replace the battery by yourself. Otherwise, the device may not run properly or it may damage the battery. For your personal safety and to ensure that your device runs properly, you are strongly advised to contact an authorized service center for a replacement.
- Your device has been tested in a controlled environment and certified to be splash, water, and dust resistant in specific situations (meets requirements of classification IP68 as described by the international standard IEC 60529). Splash, water,

and dust resistance are not permanent conditions and resistance might decrease as a result of normal wear. Do not charge your device in wet conditions. Visit <https://www.hihonor.com/global/support/> for detailed description of this function.

- Reverse wireless charging works at maximum power when the device battery level is kept above 90% and a power adapter that supports LVC, e.g., a standard HONOR power adapter, is used with the standard HONOR charging cable. (LVC is a charging mode with a voltage output of 5V and maximum current output of 4.5A.)

## **Disposal and Recycling Information**



The symbol on the product, battery, literature, or packaging means that the products and batteries should be taken to separate waste collection points designated by local authorities at the end of the lifespan. This will ensure that EEE waste is recycled and treated in a manner that conserves valuable materials and protects human health and the environment. For more information, please contact your local authorities, retailer, or household waste disposal service or visit the website <https://www.hihonor.com/>.

## **Reduction of hazardous substances**

This device and its electrical accessories comply with local applicable rules on the restricted use of certain hazardous substances in electrical and electronic devices, such as the Restriction of Hazardous Substances Directive (RoHS) and Batteries Directive (where batteries are included).

## **RF Exposure Information**

If your device supports the wireless reverse charging function, this equipment should be operated with a minimum distance of 20 cm between the device and your body.

The World Health Organization has stated that exposure can be reduced by limiting your usage or simply using a hands-free kit to keep the device away from the head and body.

Ensure that the device accessories, such as a device case and device holster, are not composed of metal components. Keep the device away from your body to meet the distance requirement.

**For the countries that adopted the SAR limit 2.0 W/kg over 10 grams of tissue.**

The device complies with RF specifications when used near your ear or at a distance of 0.50 cm from your body. The highest reported SAR value: head SAR: 0.81 W/kg; body SAR: 1.12 W/kg.

## **EU Regulatory Compliance**

Honor Device Co., Ltd. hereby declares that this device PGT-N19 is in compliance with the Radio Equipment Directive 2014/53/EU (RED).

For more details, please refer to the EU Declaration of Conformity at

<https://www.hihonor.com/global/legal/certification/>.

## **Legal Notice**


### **Trademarks and Permissions**

*Android is a trademark of Google LLC.*

LTE is a trademark of ETSI.

The *Bluetooth*® word mark and logos are registered trademarks owned by *Bluetooth SIG, Inc.* and any use of such marks by Honor Device Co., Ltd. is under license.

Wi-Fi®, the Wi-Fi CERTIFIED logo, and the Wi-Fi logo are trademarks of Wi-Fi Alliance.

**dts**  For DTS patents, see <http://patents.dts.com>.

Manufactured under license from DTS Licensing Limited. DTS, DTS:X, DTS:X Ultra, and the DTS:X logo are registered trademarks or trademarks of DTS, Inc. in the United States and other countries. © 2021 DTS, Inc. ALL RIGHTS RESERVED.

### **Copyright © Honor Device Co., Ltd. 2023. All rights reserved.**

ALL PICTURES AND ILLUSTRATIONS IN THIS GUIDE, INCLUDING BUT NOT LIMITED TO THE DEVICE COLOR, SIZE, AND DISPLAY CONTENT, ARE FOR YOUR REFERENCE ONLY. THE ACTUAL DEVICE MAY VARY. NOTHING IN THIS GUIDE CONSTITUTES A WARRANTY OF ANY KIND, EXPRESS OR IMPLIED.





## Privacy Policy

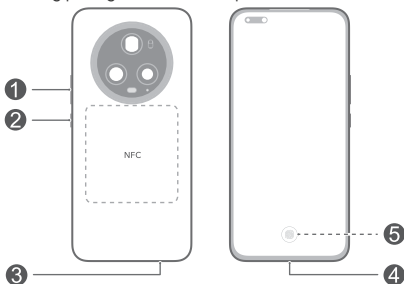
To better understand how we protect your personal information, please see the privacy policy at <https://www.hihonor.com/privacy-policy/worldwide/>.

Indonesia

## Kenali Perangkat Anda

Sebelum menggunakan perangkat, kenali operasi dasar perangkat Anda.

- Untuk menghidupkan daya perangkat Anda, tekan dan tahan tombol daya sampai layarnya menyala.
- Untuk mematikan daya perangkat Anda, tekan dan tahan tombol daya, lalu sentuh .
- Untuk memulai ulang perangkat Anda, tekan dan tahan tombol daya, lalu sentuh .
- Tekan dan tahan tombol Daya dan tombol perkecil volume selama lebih dari 10 detik untuk memulai ulang perangkat Anda secara paksa.



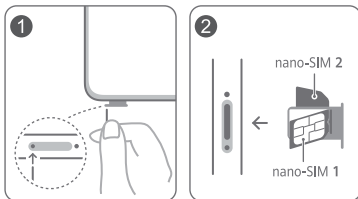
①	Tombol volume	②	Tombol daya
③	Slot kartu	④	Port USB Tipe C/Jack headset
⑤	Sidik jari sisi layar		

- Pertahankan agar area NFC tetap dekat dengan perangkat atau benda lainnya saat menggunakan fungsi NFC.
- Lihat aplikasi **Kiat** prainstal dan kuasai semua fitur luar biasa di perangkat Anda.

## Cara Memulai

- Berhati-hatilah agar tidak menggores perangkat Anda atau melukai diri Anda sendiri ketika menggunakan pin pelepas.
- Simpan pin pelepas jauh dari jangkauan anak-anak untuk mencegah tertelan atau cedera yang tidak disengaja.
- Jangan gunakan kartu SIM yang telah digunting atau dimodifikasi bersama perangkat Anda karena kartu tersebut mungkin tidak dikenali dan dapat merusak baki (slot) kartu.
- Jika kartu SIM tidak cocok dengan perangkat, hubungi operator Anda.

Ikuti petunjuk pada gambar berikut untuk menyiapkan perangkat Anda. Gunakan pin pelepas yang disertakan. Pastikan bahwa kartu diselaraskan dengan benar dan takiknya yang dimasukkan dahulu ke dalam baki kartu.



## Pengelolaan Kartu SIM

Pilih kartu data seluler dan kartu panggilan standar sesuai kebutuhan. Untuk perinciannya, lihat aplikasi **Kiat** prainstal.

- Layanan 5G dan 4G bergantung pada dukungan operator jaringan Anda dan penyebaran layanannya yang relevan. Hubungi operator Anda untuk mengaktifkan layanan 5G atau 4G.
- Layanan 5G dan 4G mungkin tidak tersedia di area tertentu karena adanya gangguan jaringan.
- Jika panduan ini tidak konsisten dengan deskripsi yang ada di situs web resmi, maka deskripsi yang ada di situs web resmi tersebut yang akan berlaku.

## Untuk Informasi Lebih Lanjut


Jika Anda menghadapi masalah apa pun ketika menggunakan perangkat, Anda bisa mendapatkan bantuan dari sumber berikut ini:

- Kunjungi <https://www.hihonor.com> untuk melihat informasi perangkat dan informasi lainnya.
- Kunjungi <https://www.hihonor.com/global/support/> untuk melihat informasi kontak terkini untuk negara atau kawasan Anda.
- Buka **Pengaturan** dan masukkan kata kunci berikut di kotak pencarian untuk melihat informasi yang sesuai. Misalnya **Informasi legal**, **Informasi keselamatan**, **Info autentifikasi**, **Informasi peraturan**.

## Informasi Keselamatan

Harap baca semua informasi keselamatan dengan saksama sebelum menggunakan perangkat Anda untuk memastikan pengoperasian yang aman dan benar dan untuk mempelajari cara membuang perangkat Anda dengan benar.

### Operasi dan keselamatan

-  Untuk mencegah kemungkinan kerusakan pendengaran, jangan dengarkan pada level volume tinggi untuk periode waktu yang lama.
- Menggunakan adaptor daya, pengisi daya, atau baterai yang tidak disetujui atau tidak kompatibel dapat merusak perangkat Anda, memperpendek masa pakainya, atau menyebabkan kebakaran, ledakan, atau bahaya lain.

- Suhu pengoperasian ideal adalah 0 °C hingga 35 °C. Suhu penyimpanan ideal adalah -20 °C hingga +45 °C.
- Produsen alat pacu jantung menganjurkan agar ada jarak minimal 15 cm antara peranti dengan alat pacu jantung, untuk mencegah potensi gangguan terhadap alat pacu jantung. Jika Anda menggunakan alat pacu jantung, genggamlah perangkat di sisi yang berlawanan dengan alat pacu jantung tersebut, dan jangan taruh perangkat di saku depan.
- Jauhkan perangkat dan baterai dari sumber panas berlebih dan sinar matahari langsung. Jangan letakkan perangkat dan baterai di atas atau di dalam perangkat pemanas, seperti oven microwave, kompor, atau radiator.
- Patuhi undang-undang dan peraturan setempat saat menggunakan perangkat ini. Untuk mengurangi risiko kecelakaan, jangan gunakan perangkat nirkabel Anda saat mengemudi.
- Ketika naik pesawat terbang atau segera sebelum boarding, gunakan perangkat Anda hanya sesuai dengan petunjuk yang disediakan. Menggunakan perangkat nirkabel di dalam pesawat terbang dapat mengganggu jaringan nirkabel, yang menyebabkan bahaya terhadap pengoperasian pesawat, atau bisa jadi merupakan hal yang ilegal.
- Untuk menghindari kerusakan sirkuit internal perangkat atau pengisi daya, jangan gunakan perangkat di tempat yang berdebu, lembap, atau kotor, atau di dekat medan magnet.
- Ketika mengisi daya perangkat, pastikan adaptor daya ditancapkan ke soket yang ada di dekat perangkat dan mudah diakses.
- Lepaskan pengisi daya dari stop kontak dan perangkat ini jika tidak digunakan.
- Jangan gunakan, simpan, atau transportasikan perangkat di tempat penyimpanan bahan mudah menyala atau mudah meledak (misalnya, di pom bensin, depot minyak, atau pabrik kimia). Menggunakan perangkat Anda di lingkungan ini akan meningkatkan risiko ledakan atau kebakaran.
- Jauhkan baterai dari api, dan jangan membongkar, memodifikasi, melempar, atau menekannya. Jangan masukkan benda asing ke dalam baterai, merendam

baterai di dalam air atau cairan lainnya, atau memaparkannya ke gaya atau tekanan eksternal, karena ini dapat menyebabkan baterai bocor, panas berlebihan, terbakar, atau bahkan meledak.

- Buang perangkat ini, baterai, dan aksesorinya menurut peraturan setempat. Mereka tidak boleh dibuang di dalam limbah rumah tangga normal. Penggunaan baterai yang salah dapat menyebabkan kebakaran, ledakan, atau bahaya lainnya.
- Perangkat menggunakan baterai terintegrasi. Jangan coba mengganti baterai sendiri. Jika tidak, perangkat mungkin tidak berjalan dengan benar atau dapat merusak baterai. Untuk keselamatan pribadi Anda dan untuk memastikan perangkat Anda beroperasi dengan benar, sangat disarankan agar Anda menghubungi pusat layanan resmi untuk melakukan penggantian.
- Perangkat Anda telah diuji di lingkungan terkontrol dan terbukti tahan air dan debu di situasi tertentu (memenuhi persyaratan klasifikasi IP68 yang dideskripsikan oleh IEC 60529 standar internasional). Sifat tahan air dan debu tidaklah permanen dan daya tahan dapat menurun akibat penggunaan normal. Jangan mengisi daya perangkat Anda dalam keadaan basah. Kunjungi <https://www.hihonor.com/global/support/> untuk melihat deskripsi terperinci fungsi ini.
- Pengisian daya terbalik bekerja pada daya maksimum saat tingkat baterai perangkat dijaga di atas 90% dan adaptor daya yang mendukung LVC, misalnya adaptor daya standar HONOR, digunakan dengan kabel pengisian daya standar HONOR. (LVC adalah mode pengisian daya dengan output tegangan 5V dan output arus maksimum 4,5A.)

## Informasi mengenai pembuangan dan daur ulang



Simbol di produk, baterai, literatur, atau kemasan berarti bahwa produk dan baterai tersebut harus dibawa ke titik pengumpulan limbah terpisah yang ditentukan oleh otoritas setempat bila sudah mencapai batas akhir pemakaiannya. Ini akan memastikan bahwa

limbah peralatan listrik dan elektronik (EEE) didaur ulang dan ditangani dengan cara yang melestarikan bahan berharga serta melindungi kesehatan manusia dan lingkungan.

Untuk informasi lainnya, hubungi otoritas, peritel, atau layanan pembuangan limbah rumah tangga setempat atau kunjungi situs web <https://www.hihonor.com/>.

## **Pengurangan zat berbahaya**

Perangkat ini beserta aksesoris listriknya mematuhi aturan setempat yang berlaku mengenai pembatasan penggunaan zat berbahaya tertentu di dalam perangkat listrik dan elektronik, seperti Petunjuk Pembatasan Zat Berbahaya (Restriction of Hazardous Substances Directive, RoHS) dan Petunjuk Baterai (Batteries Directive) (bila baterai disertakan).

## **Informasi Paparan Frekuensi Radio (FR)**

Jika perangkat Anda mendukung fungsi pengisian daya terbalik nirkabel, maka perlengkapan ini harus dioperasikan dengan jarak minimum 20 cm antara perangkat dan tubuh Anda.

Organisasi Kesehatan Dunia (WHO) telah menyatakan bahwa paparan dapat dikurangi dengan cara membatasi penggunaan Anda atau cukup dengan menggunakan kit bebas genggam untuk menjauhkan perangkat dari kepala dan tubuh.

Pastikan bahwa aksesoris perangkat, seperti casing perangkat dan wadah pembungkus perangkat, tidak terdiri dari komponen logam. Jauhkan perangkat dari tubuh Anda untuk memenuhi persyaratan jarak.

## **Untuk negara yang mengadopsi batas SAR 2,0 W/kg terhadap 10 gram jaringan.**

Perangkat tersebut mematuhi spesifikasi FR ketika digunakan di dekat telinga Anda atau pada jarak 0,50 cm dari tubuh Anda. Nilai SAR tertinggi yang dilaporkan: SAR kepala: 0,81 W/kg; SAR tubuh: 1,12 W/kg.

## **Kepatuhan terhadap peraturan Uni Eropa**

Honor Device Co., Ltd., dengan ini menyatakan bahwa perangkat ini PGT-N19 mematuhi Radio Equipment Directive 2014/53/EU (RED, Petunjuk Peralatan Radio). Untuk perincian selengkapnya, lihat Deklarasi Konformitas Uni Eropa di

<https://www.hihonor.com/global/legal/certification/>.

# Pemberitahuan Hukum

## Merek Dagang dan Perizinan

*Android* adalah merek dagang dari Google LLC.

LTE adalah merek dagang dari ETSI.

Merek kata dan logo *Bluetooth*® adalah merek dagang terdaftar yang dimiliki oleh *Bluetooth SIG, Inc.*, dan setiap penggunaan merek tersebut oleh Honor Device Co., Ltd. dilakukan di bawah lisensi.

Wi-Fi®, logo Wi-Fi CERTIFIED, dan logo Wi-Fi adalah merek dagang dari Wi-Fi Alliance.

**Hak cipta © Honor Device Co., Ltd. 2023.**

**Semua hak dilindungi undang-undang.**

SEMUA GAMBAR DAN ILUSTRASI DI DALAM PANDUAN INI, TERMASUK NAMUN TIDAK TERBATAS UNTUK WARNA PERANGKAT, UKURAN, DAN KONTEN TAMPILAN, ADALAH UNTUK REFERENSI ANDA SAJA. PERANGKAT SEBENARNYA DAPAT BERVARIASI. TIDAK ADA ISI PANDUAN INI YANG MERUPAKAN GARANSI DALAM JENIS APA PUN, BAIK SECARA TERSURAT ATAU TERSIRAT.



## Kebijakan Privasi

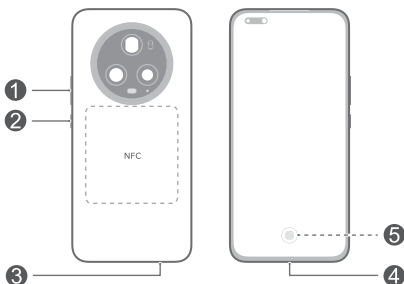
Untuk dapat memahami lebih baik mengenai cara kami melindungi informasi pribadi Anda, harap lihat kebijakan privasi di <https://www.hihonor.com/privacy-policy/worldwide/>.

Melayu

## Kenali Peranti Anda

Sebelum menggunakan peranti, biasakanlah diri dengan operasi asasnya.

- Untuk menghidupkan kuasa peranti anda, tekan dan tahan butang kuasa sehingga skrin dihidupkan.
- Untuk mematikan kuasa peranti anda, tekan dan tahan butang kuasa, kemudian sentuh .
- Untuk memulakan semula peranti anda, tekan dan tahan butang kuasa, kemudian sentuh .
- Tekan dan tahan butang Kuasa dan Turun kelantangan selama lebih daripada 10 saat untuk memulakan semula peranti anda secara paksa.



1	Butang kelantangan	2	Butang kuasa
3	Slot kad	4	Port USB Jenis C/Bicu set kepala
5	Cap jari dalam skrin		

- Sila dekatkan bahagian NFC kepada peranti atau objek lain semasa menggunakan fungsi NFC.
- Cubalah aplikasi **Tip** yang diprapasang dan kuasai semua ciri-ciri hebat pada peranti anda.

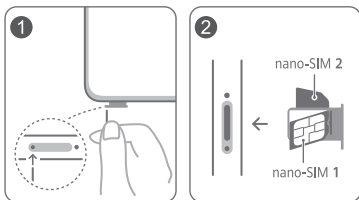
## Bermula

- ⚠ • Berhati-hati supaya tidak tercalar peranti atau tercedera apabila menggunakan pin pengeluar.
- Simpan pin pengeluar jauh dari capaian kanak-kanak untuk mengelakkan tertelan atau tercedera.
- Jangan gunakan kad SIM yang dipotong atau diubah suai pada peranti anda kerana kad tersebut mungkin tidak dicam dan boleh merosakkan dulang kad (slot).
- Jika kad SIM anda tidak sepadan dengan peranti anda, sila hubungi pembawa anda.

Ikut arahan dalam gambar rajah yang berikut untuk menyediakan peranti anda. Sila gunakan pin pengeluar yang disertakan.

Pastikan kad diletakkan dengan betul dan takuknya yang dimasukkan dahulu ke dalam dulang kad.





## Pengurusan Kad SIM

Pilih data mudah alih lalai dan kad panggilan sebagaimana diperlukan. Untuk mendapatkan butiran, lihat aplikasi yang dipaparkan **Tip**.

- i** • Perkhidmatan 5G dan 4G bergantung pada sokongan pembawa rangkaian anda dan penerahan perkhidmatan relevannya. Sila hubungi pembawa anda untuk mengaktifkan perkhidmatan 5G atau 4G.
- Perkhidmatan 5G dan 4G mungkin tidak tersedia di kawasan tertentu disebabkan gangguan rangkaian.
- Jika panduan ini tidak selaras dengan penerangan pada laman web rasmi, panduan yang terkini akan dikekalkan.

## Untuk Maklumat Lebih Lanjut

Jika anda mengalami sebarang masalah semasa menggunakan peranti anda, anda boleh mendapatkan bantuan daripada sumber yang berikut:

- Lawati <https://www.hihonor.com> untuk melihat maklumat peranti dan maklumat yang lain.
- Lawati <https://www.hihonor.com/global/support/> untuk maklumat hubungan terkini bagi negara atau kawasan anda.
- Pergi ke **Tetapan** dan masukkan kata kunci berikut dalam kotak carian untuk melihat maklumat berkaitan. Cth. **Maklumat perundangan, Maklumat keselamatan, Maklumat pengesahan, Maklumat kawal selia.**

# Maklumat Keselamatan

Sila baca semua maklumat keselamatan dengan teliti sebelum penggunaan peranti anda untuk memastikan operasi yang selamat dijalankan dan mempelajari cara membuang peranti anda dengan betul.

## Operasi dan keselamatan



- Untuk mengelakkan kerosakan pendengaran, jangan dengar bunyi yang berkelantangan tinggi untuk tempoh masa yang panjang.
- Penggunaan penyesuai kuasa, pengecas, atau bateri yang tidak diluluskan atau tidak serasi mungkin merosakkan peranti anda, memendekkan jangka hayatnya, atau mengakibatkan kebakaran, letupan, atau kemalangan lain.
- Suhu operasi yang sesuai adalah antara 0 °C hingga 35 °C. Suhu storan yang sesuai adalah antara -20 °C hingga +45 °C.
- Pengeluar perentak jantung mengesyorkan jarak minimum sebanyak 15 cm boleh dikekalkan di antara peranti dan perentak jantung untuk mengelakkan kemungkinan gangguan dengan perentak jantung. Jika anda menggunakan perentak jantung, pegang peranti pada bahagian yang bertentangan dengan perentak jantung dan jangan bawa peranti di poket depan anda.
- Jauhkan peranti dan bateri dari kepanasan terlampau dan pancaran terus matahari. Jangan letakkannya pada permukaan atau dalam peranti panas, seperti ketuhar gelombang mikro, alat pemanas, atau radiator.
- Perhatikan undang-undang dan peraturan tempatan semasa menggunakan peranti. Untuk mengurangkan risiko kemalangan, jangan gunakan peranti wayarles anda semasa memandu.
- Semasa dalam pesawat atau sebelum menaiki pesawat, hanya gunakan peranti anda mengikut arahan yang diberikan. Penggunaan peranti wayarles dalam pesawat mungkin mengganggu rangkaian wayarles, membahayakan operasi pesawat, atau melanggar undang-undang.

- Untuk mengelakkan kerosakan litar dalaman peranti atau pengecas, jangan gunakan peranti di tempat yang berdebu, lembap atau kotor, atau berhampiran medan magnet.
- Apabila mengecas peranti, pastikan penyesuai kuasa dipalam masuk ke soket yang berhampiran dengan peranti dan adalah mudah diambil.
- Cabut palam pengecas dari salur keluar elektrik dan peranti semasa tidak digunakan.
- Jangan gunakan, simpan, atau hantar peranti ke tempat bahan mudah bakar atau letupan disimpan (dalam stesen minyak, loji kimia dll). Penggunaan peranti anda di tempat-tempat ini menambah risiko berlakunya letupan atau kebakaran.
- Jauhkan bateri daripada api, dan jangan membuka pemasangan, mengubah suai, membuang atau menekannya. Jangan masukkan objek asing ke dalamnya, merendamkannya di dalam air atau cecair lain, atau mendedahkannya kepada daya luar atau tekanan, kerana ini boleh menyebabkan bateri bocor, menjadi terlalu panas, terbakar ataupun meletup.
- Buang peranti, bateri, dan aksesori ini dengan mengikut peraturan tempatan. Alat-alat tersebut tidak sepatutnya dibuang seperti sampah rumah tangga biasa. Penggunaan bateri yang tidak betul boleh menyebabkan berlakunya kebakaran, letupan, atau kemalangan yang lain.
- Peranti ini mengandungi bateri terbina dalam. Jangan cuba menggantikan sendiri bateri tersebut. Jika tidak, peranti mungkin tidak berjalan dengan betul atau ia boleh merosakkan bateri. Untuk keselamatan diri anda dan untuk memastikan peranti anda berjalan dengan betul, anda sangat dinasihatkan untuk menghubungi pusat servis yang dibenarkan untuk membuat penggantian.
- Peranti anda sudah diuji dalam persekitaran dikawal dan disahkan kalis hempas, air, dan debu dalam situasi tertentu (memenuhi keperluan klasifikasi IP68 yang diterangkan oleh IEC standard antarabangsa 60529.) Kalis hempas, air, dan debu bukanlah keadaan berkekalan dan fungsi kalis boleh berkurangan akibat penggunaan biasa. Jangan cas peranti anda dalam keadaan basah. Lawati <https://www.hihonor.com/global/support/> untuk penerangan butiran fungsi ini.

- Pengecasan wayarles terbalik berfungsi pada kuasa maksimum apabila paras bateri peranti dikekalkan melebihi 90% dan penyesuai kuasa yang menyokong LVC, cth., penyesuai kuasa HONOR standard, digunakan dengan kabel pengecasan HONOR standard. (LVC ialah mod pengecasan dengan output voltan 5V dan output arus maksimum 4.5A.)

## **Maklumat pelupusan dan kitar semula**



Simbol pada produk, bateri, risalah atau pembungkusan bermakna produk dan bateri perlu dibawa ke pusat pengumpulan sisa berasingan yang ditetapkan oleh pihak berkuasa tempatan pada akhir jangka hayat. Ini akan memastikan sisa EEE dikitar semula dan dirawat dengan cara yang memelihara bahan-bahan berharga dan melindungi kesihatan manusia serta alam sekitar. Untuk maklumat lanjut, sila hubungi pihak berkuasa tempatan anda, peruncit, atau perkhidmatan pelupusan sisa isi rumah atau lawati laman web <https://www.hihonor.com/>.

## **Pengurangan bahan berbahaya**

Peranti ini dan aksesori elektriknya mematuhi peraturan tempatan yang berkenaan dengan penggunaan terhadap bahan berbahaya yang tertentu dalam peranti elektrik dan elektronik, seperti Sekatan Arahan Bahan Berbahaya (RoHS) dan Arahan Bateri (jika bateri disertakan).

## **Maklumat Pendedahan RF**

Jika peranti anda menyokong fungsi pengecasan balikan wayarles, peralatan ini mestilah dikendalikan dengan jarak minimum 20 cm di antara peranti dan badan anda.

Pertubuhan Kesihatan Sedunia telah menyatakan bahawa pendedahan boleh dikurangkan dengan menghadkan penggunaan anda atau dengan hanya menggunakan kit bebas tangan untuk memastikan peranti berada jauh daripada kepala dan badan. Pastikan aksesori peranti seperti bekas peranti dan pemegang peranti tidak mempunyai komponen besi. Pastikan peranti anda berada jauh daripada badan anda untuk mematuhi keperluan jarak.

**Bagi negara yang menerima pakai had SAR 2.0 W/kg terhadap 10 gram tisu.**

Peranti mematuhi spesifikasi RF apabila digunakan berdekatan telinga anda atau pada jarak 0.50 cm daripada badan anda. Nilai SAR tertinggi yang dilaporkan: SAR kepala: 0.81 W/kg; SAR badan: 1.12 W/kg.

## **Pematuhan perundangan EU**

Honor Device Co., Ltd. dengan ini mengisytiharkan bahawa peranti PGT-N19 ini mematuhi Arahan Peralatan Radio 2014/53/EU (RED).

Untuk butiran lanjut, sila rujuk Pengisytiharan Keakuran EU di

<https://www.hihonor.com/global/legal/certification/>.

## **Notis Perundangan**

### **Tanda Dagangan dan Kebenaran**

*Android adalah tanda dagangan Google LLC.*

LTE adalah tanda dagangan ETSI.

Perkataan dan logo *Bluetooth*<sup>®</sup> ialah tanda dagangan berdaftar yang dimiliki oleh *Bluetooth SIG, Inc.* dan apa-apa penggunaan tanda tersebut oleh Honor Device Co., Ltd. adalah di bawah lesen.

Wi-Fi<sup>®</sup>, logo Wi-Fi CERTIFIED, dan logo Wi-Fi merupakan tanda perniagaan Wi-Fi Alliance.

**Hak cipta © Honor Device Co., Ltd. 2023. Hak cipta terpelihara.**

SEMUA GAMBAR DAN ILUSTRASI DALAM PANDUAN INI, TERMASUK TETAPI TIDAK TERHAD KEPADA WARNA, SAIZ, DAN KANDUNGAN PAPARAN PERANTI, ADALAH UNTUK RUJUKAN ANDA SAHAJA. PERANTI SEBENAR MUNGKIN BERBEZA. TIADA APA-APA DALAM PANDUAN INI MEMBENTUK MANA-MANA JENIS JAMINAN, NYATA ATAU TERSIRAT.



### **Dasar Privasi**

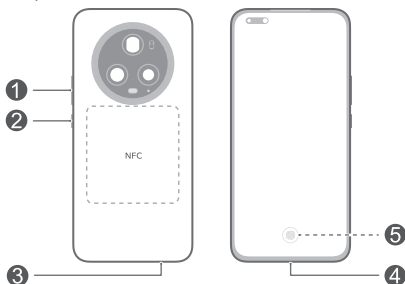
Untuk memahami lebih mengenai cara kami melindungi maklumat peribadi anda, sila lihat dasar privasi pada <https://www.hihonor.com/privacy-policy/worldwide/>.

**Tiếng Việt**

# Tìm hiểu thiết bị của bạn

Trước khi sử dụng thiết bị, hãy tự làm quen với các thao tác cơ bản.

- Để bật nguồn thiết bị, hãy nhấn và giữ nút nguồn cho tới khi màn hình bật lên.
- Để tắt nguồn thiết bị, nhấn và giữ nút nguồn, sau đó chạm vào .
- Để khởi động lại thiết bị, nhấn và giữ nút nguồn, sau đó chạm vào .
- Nhấn và giữ nút các Nguồn và nút Giảm âm lượng trong hơn 10 giây để buộc khởi động lại thiết bị của bạn.



①	Nút âm lượng	②	Nút nguồn
③	Khe cắm thẻ	④	Cổng USB Type-C/Giắc cắm tai nghe
⑤	Vân tay trên màn hình		

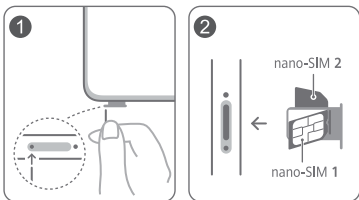
- Khi dùng chức năng NFC, bạn đặt vùng cảm ứng NFC gần với thiết bị hoặc đối tượng tương tác.
- Tìm hiểu ứng dụng **Mẹo** cài đặt sẵn và nắm rõ tất cả tính năng tuyệt vời trên thiết bị.

## Bắt đầu

- ⚠️ • Nên cẩn thận tránh làm trầy xước thiết bị hoặc tự làm mình bị thương khi sử dụng ghim đẩy khay thẻ.
- Sau khi sử dụng xong ghim đẩy khay thẻ, bạn nên cất giữ tại nơi xa tầm tay trẻ em, tránh để trẻ bị thương hoặc nuốt phải.
- Không dùng thẻ SIM đã cắt hoặc sửa đổi cho thiết bị vì có thể chúng sẽ không được nhận dạng và làm hư hỏng khay (khe cắm) thẻ.
- Nếu thẻ SIM không khớp với thiết bị của bạn, hãy liên hệ nhà mạng của bạn.

Làm theo hướng dẫn trong các hình sau để thiết lập thiết bị của bạn. Vui lòng sử dụng ghim đẩy khay thẻ đi kèm.

Hãy đảm bảo rằng thẻ được chỉnh chính xác và khóa trên thẻ được đưa vào khay thẻ đầu tiên.



## Quản lý thẻ SIM

Chọn thẻ sử dụng dữ liệu di động và thẻ gọi điện mặc định nếu cần thiết. Để biết chi tiết, hãy xem ứng dụng **Mẹo** cài đặt sẵn.

- i** • Dịch vụ 5G và 4G phụ thuộc vào sự hỗ trợ của nhà mạng và việc triển khai các dịch vụ liên quan. Vui lòng liên hệ với nhà mạng để kích hoạt các dịch vụ 5G hoặc 4G.
- Một số dịch vụ 5G và 4G có thể không khả dụng ở các khu vực nhất định do nhiễu mạng.
- Nếu hướng dẫn này không nhất quán với mô tả trên trang web chính thức thì hướng dẫn trên trang web sẽ được ưu tiên áp dụng.

# Để tìm hiểu thêm thông tin

Nếu gặp bất kỳ sự cố nào khi sử dụng thiết bị, bạn có thể nhận được trợ giúp từ các nguồn sau:

- Truy cập <https://www.hihonor.com> để xem thông tin thiết bị và thông tin khác.
- Truy cập <https://www.hihonor.com/global/support/> để xem thông tin liên hệ cập nhật nhất cho quốc gia hoặc khu vực của bạn.
- Vào **Cài đặt** và nhập từ khóa sau đây vào ô tìm kiếm để xem thông tin tương ứng. Ví dụ: **Thông tin pháp lý, Thông tin an toàn, Thông tin xác thực, Thông tin quy định.**

## Thông tin An toàn

Vui lòng đọc toàn bộ các thông tin an toàn một cách cẩn thận trước khi sử dụng thiết bị, để đảm bảo an toàn và vận hành chính xác, và học cách xử lý thiết bị đúng đắn.

### Vận hành và an toàn



- Để tránh tổn hại đến thính giác, không nghe máy ở mức âm lượng cao trong thời gian dài.
- Sử dụng các phụ kiện chưa được chấp thuận hoặc không tương thích như bộ nguồn, sạc điện, pin có thể làm hỏng thiết bị, làm giảm tuổi thọ, gây cháy nổ hoặc các nguy hại khác.
- Nhiệt độ vận hành lý tưởng là từ 0°C tới 35°C. Nhiệt độ lưu trữ lý tưởng là từ -20°C tới +45°C.
- Các nhà sản xuất máy trợ tim khuyên rằng cần duy trì một khoảng cách tối thiểu là 15 cm giữa thiết bị và máy trợ tim để ngăn chặn sự gây nhiễu tiềm ẩn đối với máy trợ tim. Nếu đang sử dụng máy trợ tim, hãy cầm thiết bị ở phía đối diện máy trợ tim và không để thiết bị ở túi ngực của bạn.
- Giữ thiết bị và pin tránh xa nguồn nhiệt cao và ánh nắng trực tiếp. Không đặt các thứ đó trên hoặc bên trong thiết bị sinh nhiệt như: lò vi sóng, bếp lò hay lò sưởi.
- Tuân thủ pháp luật và quy định địa phương trong khi sử dụng thiết bị này. Để giảm thiểu nguy cơ tai nạn,



không sử dụng thiết bị không dây của bạn trong khi lái xe.

- Khi bạn đang ngồi trên máy bay hoặc chuẩn bị lên máy bay, chỉ sử dụng thiết bị theo các chỉ dẫn đã cung cấp. Sử dụng các thiết bị không dây trên máy bay có thể gây nhiễu mạng không dây, gây nguy hiểm tới việc vận hành của máy bay, hoặc có thể bị coi là phạm pháp.
- Để tránh hư hỏng mạch điện bên trong thiết bị hoặc bộ sạc, không sử dụng thiết bị ở nơi nhiều bụi, ẩm, ẩm ướt, hoặc gần từ trường.
- Khi sạc điện, đảm bảo bộ đổi nguồn được cắm vào ổ điện gần thiết bị, và có thể dễ dàng tiếp cận.
- Rút bộ sạc ra khỏi các ổ cắm điện và khi không sử dụng thiết bị.
- Không sử dụng, lưu trữ hay vận chuyển thiết bị ở những nơi dễ cháy nổ (ví dụ: trạm xăng, kho dầu, nhà máy hóa chất). Dùng thiết bị ở những môi trường như vậy sẽ làm tăng nguy cơ cháy nổ.
- Để pin tránh xa nguồn lửa và không tháo, sửa, ném hoặc vụn pin. Không gắn ngoại vật vào pin, nhúng pin xuống nước hoặc chất lỏng khác, hay dùng lực hoặc áp lực bên ngoài lên pin bởi vì như vậy có thể khiến pin bị rò rỉ, nóng lên, bắt lửa hoặc thậm chí là phát nổ.
- Khi không dùng, muốn vứt bỏ thiết bị, pin, và các phụ kiện, phải tuân theo quy định của địa phương. Những thứ này không được xử lý giống như xử lý rác thải hộ gia đình. Sử dụng pin không phù hợp có thể dẫn đến hiện tượng cháy, nổ hoặc các mối nguy hiểm khác.
- Thiết bị này có pin gắn sẵn. Đừng cố gắng tự thay pin. Nếu không, thiết bị có thể không hoạt động đúng hay có thể làm hỏng pin. Để đảm bảo an toàn cho cá nhân bạn cũng như để đảm bảo rằng thiết bị của bạn hoạt động bình thường, bạn nên liên hệ với một trung tâm dịch vụ được ủy quyền để thay thế.
- Thiết bị của bạn đã được kiểm tra trong môi trường có kiểm soát và được chứng nhận chống bụi, nước và bụi trong những tình huống cụ thể (đáp ứng các yêu cầu về phân loại IP68 như được mô tả bởi tiêu chuẩn quốc tế IEC 60529). Chống bụi, nước và bụi không phải là chức năng tồn tại vĩnh viễn và khả năng chống chịu có thể giảm do hao mòn thông thường. Không sạc pin thiết bị trong điều kiện ẩm ướt. Truy

cập <https://www.hihonor.com/global/support/> để có mô tả chi tiết về chức năng này.

- Tính năng sạc ngược không dây hoạt động ở công suất tối đa khi mức pin của thiết bị được duy trì trên 90% và bộ đổi nguồn hỗ trợ LVC, ví dụ: bộ đổi nguồn HONOR chuẩn, được sử dụng với cáp sạc chuẩn của HONOR. (LVC là chế độ sạc pin có điện áp đầu ra là 5 V và dòng điện đầu ra tối đa là 4,5 A.)

## Thông tin về việc thải bỏ và tái chế



Biểu tượng trên sản phẩm, pin, tài liệu hoặc bao bì có nghĩa là nên mang sản phẩm và pin đến các điểm tập kết rác thải riêng biệt theo quy định của chính quyền địa phương sau khi hết tuổi thọ sử dụng. Như vậy sẽ đảm bảo rác thải EEE được tái chế và xử lý bảo tồn các vật liệu có giá trị và bảo vệ sức khỏe con người và môi trường.

Để biết thêm thông tin, vui lòng liên hệ với các cơ quan chức năng ở địa phương, cửa hàng bán lẻ hoặc dịch vụ xử lý rác thải sinh hoạt hoặc truy cập trang web <https://www.hihonor.com/>.

## Giảm chất nguy hại

Thiết bị này và các phụ kiện điện của thiết bị đều tuân thủ các điều luật hiện hành tại địa phương quy định việc hạn chế sử dụng một số chất nguy hiểm nhất định trong các thiết bị điện và điện tử, chẳng hạn như Chỉ thị về hạn chế các chất nguy hiểm (RoHS) và Chỉ thị về ắc quy (khi có ắc quy).

## Thông tin Tiếp xúc RF

Nếu thiết bị của bạn hỗ trợ chức năng sạc ngược không dây, bạn cần để thiết bị vận hành cách cơ thể bạn tối thiểu 20 cm.

Tổ chức Y tế Thế giới cho rằng có thể giảm mức độ tiếp xúc bằng cách hạn chế sử dụng hoặc đơn giản là sử dụng bộ dụng cụ rảnh tay để thiết bị tránh khỏi đầu và cơ thể.

Đảm bảo phụ kiện thiết bị, chẳng hạn như ốp bảo vệ thiết bị và bao da thiết bị không được làm từ thành phần kim loại. Để thiết bị cách xa cơ thể bạn để đáp ứng yêu cầu khoảng cách.

**Với các quốc gia áp dụng giới hạn SAR 2,0 W/kg trên 10 gam giấy.**

Thiết bị tuân thủ các thông số kỹ thuật RF khi sử dụng gần tai hoặc cách cơ thể bạn 0,50 cm. Giá trị SAR cao nhất theo báo cáo: SAR ở đầu: 0,81 W/kg; SAR toàn thân: 1,12 W/kg.

## **Phù hợp với quy định của Liên minh Châu Âu**

Qua đây, Honor Device Co., Ltd. tuyên bố rằng thiết bị PGT-N19 này tuân thủ Chỉ thị về thiết bị vô tuyến 2014/53/EU (RED).

Để biết thêm chi tiết, vui lòng tham khảo Tuyên bố tuân thủ tại Liên minh Châu Âu ở

<https://www.hihonor.com/global/legal/certification/>.

## **Thông Báo Pháp Lý**

### **Thương hiệu và Sự cấp phép**

*Android là thương hiệu của Google LLC.*

LTE là thương hiệu của ETSI.

Biểu tượng từ và biểu trưng *Bluetooth®* là các thương hiệu đã đăng ký thuộc sở hữu của *Bluetooth SIG, Inc.* và việc Honor Device Co., Ltd. sử dụng các biểu tượng và biểu trưng đó phải tuân theo giấy phép.

Wi-Fi®, logo CHỨNG NHẬN Wi-Fi và logo Wi-Fi là thương hiệu của Liên minh Wi-Fi.

### **Bản quyền © Honor Device Co., Ltd. 2023. Bảo lưu mọi quyền.**

TẤT CẢ HÌNH ẢNH VÀ MINH HỌA TRONG HƯỚNG DẪN NÀY, BAO GỒM NHƯNG KHÔNG GIỚI HẠN MÀU SẮC, KÍCH THƯỚC VÀ NỘI DUNG HIỂN THỊ CỦA THIẾT BỊ, ĐỀU CHỈ NHẪM MỤC ĐÍCH THAM KHẢO. THIẾT BỊ THỰC TẾ CÓ THỂ THAY ĐỔI. TRONG HƯỚNG DẪN NÀY KHÔNG CÓ BẤT CỨ NỘI DUNG NÀO CẤU THÀNH VIỆC BẢO HÀNH DƯỚI MỌI HÌNH THỨC NÀO, DÙ RÕ RÀNG HAY NGỤ Ý.



### **Chính sách Quyền riêng tư**

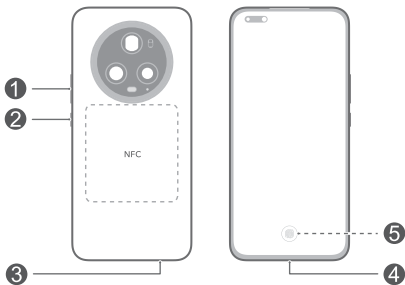
Để hiểu hơn về cách thức chúng tôi bảo vệ thông tin cá nhân của bạn, vui lòng xem chính sách quyền riêng tư tại <https://www.hihonor.com/privacy-policy/worldwide/>.

ภาษาไทย

# ทำความรู้จักกับอุปกรณ์ของคุณ

ก่อนใช้อุปกรณ์ ให้คุณทำความคุ้นเคยกับการใช้งานเบื้องต้นของอุปกรณ์

- เปิดเครื่องโดยกดที่ปุ่มเปิด/ปิดค้างไว้จนกว่าหน้าจอติดสว่าง
- วิธีปิดเครื่องอุปกรณ์ของคุณ กดที่ปุ่มเปิด/ปิดค้างไว้ จากนั้นแตะ 
- วิธีรีเซ็ตเครื่องอุปกรณ์ของคุณ กดที่ปุ่มเปิด/ปิดค้างไว้ จากนั้นแตะ 
- กดปุ่มเปิด/ปิดและปุ่มลดระดับเสียงค้างไว้มากกว่า 10 วินาทีเพื่อบังคับให้อุปกรณ์ของคุณรีเซ็ต



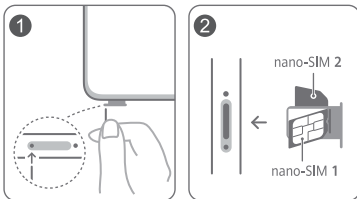
1	ปุ่มปรับระดับเสียง	2	ปุ่มเปิด/ปิด
3	ช่องเสียบการ์ด	4	พอร์ต USB Type-C/ แฉีกหูฟัง
5	ลายนิ้วมือบนหน้าจอ		

- โปรดให้พื้นที่ NFC ใกล้กับอุปกรณ์หรือวัตถุอื่นๆ ขณะใช้ฟังก์ชัน NFC
- โปรดดูแอป **เคล็ดลับ** ที่ติดตั้งไว้ล่วงหน้าและใช้ฟีเจอร์ที่ยอดเยี่ยมทั้งหมดบนอุปกรณ์ของคุณอย่างเชี่ยวชาญ

## เริ่มต้นการใช้งาน

- ❗ โปรดระมัดระวังไม่ให้ขูดขีดอุปกรณ์ของคุณหรือทำให้ตนเองได้รับบาดเจ็บเมื่อใช้หมุดสำหรับถอดซิม
- เก็บรักษาหมุดสำหรับถอดซิมไว้ให้พ้นมือเด็กเพื่อป้องกันอุบัติเหตุจากการกลืนกินหรือการบาดเจ็บ
- อย่าใช้ซิมการ์ดที่ตัดหรือดัดแปลงกับอุปกรณ์ของคุณเนื่องจากอาจไม่สามารถจดจำการ์ดใส่การ์ด (ช่องใส่) หรือทำให้ชำรุดได้
- ถ้าซิมการ์ดของคุณไม่ตรงกับอุปกรณ์ของคุณ กรุณาติดต่อผู้ให้บริการของคุณ

ปฏิบัติตามคำแนะนำในภาพต่อไปนี้เพื่อตั้งค่าอุปกรณ์ กรุณาใช้หมุดสำหรับถอดซิมที่มีให้ตรวจสอบให้แน่ใจว่าใส่การ์ดตรงแนวและใส่ด้านที่เป็นรอยหยักเข้าไปในถาดซิมการ์ดก่อน



## การจัดการซิมการ์ด

เลือกการ์ดข้อมูลมือถือเริ่มต้นและการ์ดการโทรตามที่ต้องการ สำหรับรายละเอียดเพิ่มเติม ให้ดูแอป **เคล็ดลับ** ที่ติดตั้งไว้ล่วงหน้า

- บริการ 5G และ 4G ขึ้นอยู่กับการรองรับของผู้ให้บริการเครือข่ายของคุณและการใช้งานบริการที่เกี่ยวข้อง โปรดติดต่อผู้ให้บริการของคุณเพื่อเปิดใช้งานบริการ 5G หรือ 4G
- บริการ 5G และ 4G อาจไม่พร้อมใช้งานในบางพื้นที่เนื่องจากสัญญาณรบกวนเครือข่าย
- หากคู่มือนี้ไม่สอดคล้องกับคำอธิบายบนเว็บไซต์อย่างเป็นทางการ ให้ยึดคู่มือบนเว็บไซต์เป็นสำคัญ

## สำหรับข้อมูลเพิ่มเติม

หากคุณประสบปัญหาขณะใช้อุปกรณ์ สามารถขอความช่วยเหลือได้จากแหล่งข้อมูลต่อไปนี้:

- ไปที่ <https://www.hihonor.com> เพื่อดูข้อมูลอุปกรณ์และข้อมูลอื่นๆ
- ไปที่ <https://www.hihonor.com/global/support/> เพื่อดูข้อมูลติดต่อล่าสุดสำหรับประเทศหรือภูมิภาคของคุณ
- ไปที่ **การตั้งค่า** และกรอกคำสำคัญต่อไปนี้ในกล่องค้นหาเพื่อดูข้อมูลที่เกี่ยวข้อง ตัวอย่างเช่น **ข้อมูลทางกฎหมาย ข้อมูลความปลอดภัย ข้อมูลการรับรองความถูกต้อง ข้อมูลเกี่ยวกับข้อบังคับ**

## ข้อมูลความปลอดภัย

กรุณาอ่านข้อมูลความปลอดภัยทั้งหมดโดยละเอียดก่อนการใช้อุปกรณ์ เพื่อให้แน่ใจว่าการใช้งานเป็นไปอย่างเหมาะสมและปลอดภัยและเพื่อเรียนรู้วิธีการกำจัดอุปกรณ์ของคุณอย่างถูกต้อง

### การใช้งานและความปลอดภัย

-  "เพื่อเป็นการป้องกันประสิทธิภาพการรับฟังของคุณ ให้เลี่ยงการฟังเพลงเสียงดังเป็นเวลานาน"

- การใช้งานอะแดปเตอร์ไฟฟ้า ที่ชาร์จ หรือแบตเตอรี่ที่ไม่ได้รับการรับรองหรือเข้ากันไม่ได้อาจทำให้อุปกรณ์ของคุณได้รับความเสียหาย อายุการใช้งานสั้นลง หรือเป็นสาเหตุให้เกิดเพลิงไหม้ การระเบิด หรืออันตรายอื่น ๆ ได้
- อุณหภูมิการใช้งานที่เหมาะสมคือ  $0^{\circ}\text{C}$  ถึง  $35^{\circ}\text{C}$  อุณหภูมิการจัดเก็บที่เหมาะสมคือ  $-20^{\circ}\text{C}$  ถึง  $+45^{\circ}\text{C}$
- ผู้ผลิตเครื่องกระตุ้นหัวใจแนะนำให้อย่างน้อยที่สุด อุปกรณ์จะต้องอยู่ห่างจากเครื่องกระตุ้นหัวใจอย่างน้อย 15 เซนติเมตรเพื่อป้องกันอุปกรณ์ไปรบกวนการทำงานของเครื่องกระตุ้นหัวใจ ถ้าหากว่าคุณกำลังใช้งานเครื่องกระตุ้นหัวใจ ให้ถืออุปกรณ์ในด้านตรงข้ามกับเครื่องกระตุ้นหัวใจ และอย่าพกพาอุปกรณ์ไว้ในกระเป๋าเสื้อด้านหน้า
- เก็บอุปกรณ์และแบตเตอรี่ให้ห่างจากสถานที่ที่ร้อนเกินไปหรือถูกแสงแดดโดยตรง อย่าวางอุปกรณ์และแบตเตอรี่บนหรือในอุปกรณ์สำหรับทำความร้อน เช่น เต้าไมโครเวฟ เต้าไฟ หรือหม้อน้ำรถยนต์
- คุณควรปฏิบัติตามกฎหมายและระเบียบข้อบังคับของแต่ละท้องถิ่นสำหรับการใช้งานอุปกรณ์ เพื่อลดความเสี่ยงที่จะเกิดอุบัติเหตุ อย่าใช้อุปกรณ์ไร้สายของคุณขณะขับรถ
- ขณะที่เดินทางบนเครื่องบิน หรือก่อนการขึ้นเครื่อง อย่างรีบด่วน ใช้อุปกรณ์ของคุณเฉพาะตามคำแนะนำที่กำหนดไว้ การใช้ใช้อุปกรณ์ไร้สายบนเครื่องบินอาจส่งผลกระทบต่อเครือข่ายไร้สาย ก่อให้เกิดอันตรายต่อการทำงานของเครื่องบิน หรือผิดกฎหมาย
- เพื่อหลีกเลี่ยงความเสียหายต่อวงจรภายในของอุปกรณ์หรือที่ชาร์จ อย่าใช้อุปกรณ์ในที่ที่มีฝุ่น ชื้น หรือสกปรก หรืออยู่ใกล้กับสนามแม่เหล็ก

- เมื่อชาร์จอุปกรณ์ ให้แน่ใจว่าจะแฉกเตอรไฟฟาเสียบเข้ากับเตารับใกล้กับอุปกรณ์ และสามารถเข้าถึงได้ง่าย
- ถอดที่ชาร์จออกจากเตารับไฟฟ้าและอุปกรณ์เมื่อไม่ได้ใช้งาน
- ห้ามใช้ จัดเก็บหรือขนย้ายอุปกรณ์ในสถานที่ที่จัดเก็บวัตถุไวไฟหรือสามารถระเบิดได้ (เช่น ในปิ่นน้ำมัน ในคลังน้ำมัน หรือในโรงงานสารเคมี) การใช้อุปกรณ์ของคุณในสภาพแวดล้อมเหล่านี้เป็นการเพิ่มความเสี่ยงที่จะเกิดการระเบิดหรือเพลิงไหม้ได้
- เก็บแบตเตอรี่ให้ห่างจากไฟและอย่าถอดแยกชิ้นส่วน ดัดแปลง โยนหรือบีบอัด อย่าใส่วัตถุแปลกปลอมเข้าไปในนั้น จุ่มลงในน้ำหรือของเหลวอื่น ๆ หรือสัมผัสกับแรงหรือความดันภายนอก เนื่องจากอาจทำให้แบตเตอรี่รั่ว ร้อนเกินไป ลุกไหม้หรือระเบิดได้
- การก้าจัดอุปกรณ์นี้ แบตเตอรี่และอุปกรณ์เสริมตามระเบียบข้อบังคับของท้องถิ่น ไม่ควรทิ้งอุปกรณ์เหล่านี้ในขยะในครัวเรือนทั่วไป การใช้งานแบตเตอรี่อย่างไม่ถูกต้องอาจทำให้เกิดเพลิงไหม้ การระเบิด หรืออันตรายอื่นๆ ได้
- อุปกรณ์นี้มีแบตเตอรี่ในตัว อย่าพยายามเปลี่ยนแบตเตอรี่ด้วยตัวคุณเอง มิฉะนั้น อุปกรณ์อาจทำงานไม่ถูกต้องหรืออาจทำให้แบตเตอรี่เสียหายเพื่อความปลอดภัยส่วนบุคคลของคุณและเพื่อให้แน่ใจว่าอุปกรณ์ของคุณทำงานอย่างถูกต้อง ขอแนะนำอย่างยิ่งให้คุณติดต่อศูนย์บริการที่ได้รับอนุญาตเพื่อขอเปลี่ยน
- อุปกรณ์ของคุณได้รับการทดสอบในสภาพแวดล้อมที่มีการควบคุมและได้รับการรับรองว่ามีความต้านทานต่อละอองน้ำ, น้ำและฝุ่นละอองในสถานการณ์เฉพาะ (ตรงตามข้อกำหนดของการจำแนกประเภท IP68 ตามมาตรฐานสากล IEC 60529) ความต้านทานต่อละอองน้ำ, น้ำและฝุ่น



ละอองจะไม่ใช้ความสามารถอย่างถาวรซึ่งความ  
ต้านทานอาจลดลงเนื่องจากการสวมใส่ตามปกติ  
โปรดอย่าชาร์จโทรศัพท์ในสภาพที่เปียก โปรดไปที่  
<https://www.hihonor.com/global/support/>  
สำหรับคำอธิบายรายละเอียดของฟังก์ชันนี้

- การชาร์จแบบไร้สายย้อนกลับทำงานที่กำลังสูงสุด  
เมื่อระดับแบตเตอรี่ของอุปกรณ์อยู่เหนือ 90%  
และมีการใช้อะแดปเตอร์แปลงไฟที่รองรับ LVC  
ตัวอย่างเช่น อะแดปเตอร์แปลงไฟมาตรฐานของ  
HONOR กับสายชาร์จมาตรฐานของ HONOR  
(LVC คือโหมดชาร์จที่มีแรงดันไฟฟ้าขาออกที่ 5  
โวลต์ และ ปริมาณกระแสไฟสูงสุดที่ 4.5 แอมป์)

### ข้อมูลการกำจัดและการรีไซเคิล



สัญลักษณ์บนผลิตภัณฑ์ แบตเตอรี่ เอกสารประกอบ  
หรือบรรจุภัณฑ์หมายความว่าควรนำผลิตภัณฑ์และ  
แบตเตอรี่ไปทิ้งที่จุดเก็บรวบรวมขยะที่มีการแยก  
ประเภทขยะที่กำหนดโดยหน่วยงานท้องถิ่นเมื่อหมด  
อายุการใช้งาน การทำเช่นนี้จะช่วยให้มั่นใจว่าขยะ  
อิเล็กทรอนิกส์ จะได้รับการรีไซเคิลและดำเนินการใน  
ลักษณะที่เป็นการอนุรักษ์วัสดุที่มีค่า และปกป้อง  
สุขภาพของมนุษย์และสิ่งแวดล้อม

สำหรับข้อมูลเพิ่มเติม โปรดติดต่อหน่วยงานท้องถิ่น  
ของคุณ ร้านค้าปลีก หรือหน่วยบริการกำจัดขยะใน  
ครัวเรือน หรือเยี่ยมชมเว็บไซต์ [https://  
www.hihonor.com/](https://www.hihonor.com/)

### การลดสารอันตราย

อุปกรณ์นี้และอุปกรณ์ไฟฟ้าของอุปกรณ์สอดคล้อง  
กับกฎระเบียบที่บังคับใช้ภายในท้องถิ่นว่าด้วยการ  
จำกัดการใช้สารอันตรายบางอย่างในอุปกรณ์ไฟฟ้า  
และอุปกรณ์อิเล็กทรอนิกส์ เช่น กฎระเบียบข้อบังคับ  
ว่าด้วยการลดสารอันตรายในอุปกรณ์ (RoHS) และ

กฎระเบียบข้อบังคับว่าด้วยแบตเตอรี่ (ถ้าแถม  
แบตเตอรี่)

### **ข้อมูลเกี่ยวกับการสัมผัสกับคลื่นความถี่วิทยุ**

หากอุปกรณ์ของคุณรองรับฟังก์ชันการชาร์จแบบ  
ย้อนกลับแบบไร้สาย ควรใช้งานอุปกรณ์นี้โดยเว้น  
ระยะห่างระหว่างอุปกรณ์กับตัวคุณอย่างน้อย 20 ซม.  
องค์การอนามัยโลกระบุว่าสามารถลดการสัมผัสดัง  
กล่าวได้โดยการจำกัดการใช้งานของคุณหรือเพียงแค่  
ใช้ชุดแอนต์ฟรีเพื่อให้อุปกรณ์อยู่ห่างจากศีรษะและ  
ร่างกาย

ตรวจสอบว่าอุปกรณ์เสริมของอุปกรณ์ เช่น เคสของ  
อุปกรณ์และช่องพกพาไม่มีส่วนประกอบของโลหะ  
เก็บอุปกรณ์ของคุณไว้ให้ห่างจากร่างกายตามข้อ  
กำหนดเกี่ยวกับระยะห่าง

### **สำหรับประเทศที่ใช้ค่าขีดจำกัด SAR ที่ 2.0 W/kg มากกว่า 10 กรัมของเนื้อเยื่อ**

อุปกรณ์นี้เป็นไปตามข้อกำหนดเกี่ยวกับคลื่น  
ความถี่วิทยุในการใช้งานใกล้กับบริเวณหูหรือที่ระยะ  
ห่างจากร่างกายของคุณ 0.50 ซม. SAR สูงสุดที่  
ประกาศ: ค่า SAR ต่อบริเวณศีรษะ: 0.81 W/kg;  
SAR ต่อบริเวณลำตัว: 1.12 W/kg

### **(PGT-N19) ข้อมูลการรับรอง (SAR)**

เครื่องโทรคมนาคมนี้มีอัตราการดูดกลืนพลังงาน  
จำเพาะ (Specific Absorption Rate-SAR) อันเนื่อง  
มาจากเครื่องวิทยุคมนาคมเท่ากับ 0.790 W/kg  
(ศีรษะ) หรือ 1.097 W/kg (ร่างกาย) ซึ่งสอดคล้อง  
ตามความปลอดภัยต่อสุขภาพของมนุษย์จากการใช้  
เครื่อง วิทยุคมนาคมที่คณะกรรมการกิจการ  
โทรคมนาคมแห่งชาติประกาศกำหนด **เครื่อง  
โทรคมนาคมและอุปกรณ์นี้มีความสอดคล้องตาม  
มาตรฐานหรือข้อกำหนดทางเทคนิคของ กสทช.**

## การปฏิบัติตามระเบียบของสหภาพยุโรป

Honor Device Co., Ltd. ขอประกาศในที่นี้ว่า  
อุปกรณ์ PGT-N19 เป็นไปตามกฎระเบียบข้อบังคับ  
ว่าด้วยอุปกรณ์วิทยุ 2014/53/EU (RED)  
สำหรับรายละเอียดเพิ่มเติม โปรดดูคำแถลงการณ์  
เกี่ยวกับการปฏิบัติตามระเบียบของสหภาพยุโรปที่  
<https://www.hihonor.com/global/legal/certification/>

## หมายเหตุทางกฎหมาย

### เครื่องหมายการค้าและการอนุญาต

*Android* เป็นเครื่องหมายการค้าของ Google LLC  
LTE เป็นเครื่องหมายการค้าของ ETSI  
เครื่องหมายคำและโลโก้ *Bluetooth*® เป็น  
เครื่องหมายการค้าจดทะเบียนของ *Bluetooth SIG, Inc.* และ Honor Device Co., Ltd. นำเครื่องหมาย  
ดังกล่าวมาใช้งานโดยได้รับใบอนุญาต  
Wi-Fi® โลโก้ Wi-Fi CERTIFIED และโลโก้ Wi-Fi  
เป็นเครื่องหมายการค้าของ Wi-Fi Alliance

**ลิขสิทธิ์ © Honor Device Co., Ltd. 2023 สงวนลิขสิทธิ์ทุกประการ**

รูปภาพและภาพประกอบทั้งหมดในคู่มือฉบับนี้รวมถึง  
แต่ไม่จำกัดเฉพาะสีของอุปกรณ์ ขนาด และเนื้อหาที่  
แสดง ใช้สำหรับการอ้างอิงเท่านั้น อุปกรณ์ที่แท้จริง  
อาจแตกต่างออกไป ไม่มีเนื้อหาในคู่มือนี้ที่ถือว่า  
เป็นการรับประกันใดๆ โดยแจ้งชัดหรือโดยนัย

### นโยบายความเป็นส่วนตัว

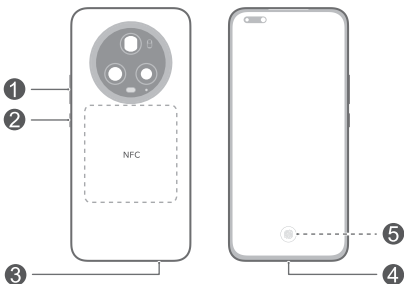
เพื่อทำความเข้าใจว่าเรามีวิธีการในการป้องกันข้อมูล  
ส่วนบุคคลของคุณอย่างไร กรุณาดูนโยบายความเป็นส่วนตัว  
ส่วนตัวของเราได้ที่ <https://www.hihonor.com/privacy-policy/worldwide/>

繁體中文

# 了解裝置

使用前請先熟悉裝置的基本操作。

- 開機：長按電源鍵，直至屏幕亮起。
- 關機：長按電源鍵，然後輕觸 $\odot$ 。
- 重新開機：長按電源鍵，然後輕觸 $\star$ 。
- 強制重新開機：同時長按音量降低和電源鍵 10 秒以上，即可強制重新啟動。



①	音量鍵	②	電源鍵
③	卡槽	④	USB Type-C 插口/耳機插口
⑤	屏幕內指紋		

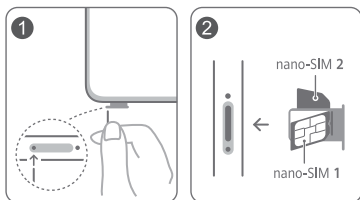
- i** • 使用 NFC 功能時請將 NFC 區域保持在靠近其他裝置或物件的位置。
- 開啟預載的**玩機技巧**應用程式，了解裝置的精彩功能。

## 插卡說明

- !** • 使用取卡針時請注意安全，以防戳傷手指或損毀裝置。
- 請保管好取卡針，將其放在兒童無法接觸的地方，以防兒童無意中吞食或戳傷自己。
  - 請使用標準的 nano-SIM 卡，否則可能導致卡托/卡槽損壞或裝置無法識別卡片。
  - 若您使用的 SIM 卡和裝置不符，請聯絡電訊供應商處理。

請參考下圖片完成插卡操作，取出卡托時請使用配套的取卡針。

插卡時請注意 SIM 卡的缺口方向，確保缺口處先裝入卡托。



## SIM 卡管理

您可以根據需要來設定預設流動網絡數據卡和撥號卡。如需詳細資訊，可以在主屏幕預載的**玩機技巧**應用程式中搜尋查閱。

- 5G / 4G 服務需要根據供應商網絡和相關服務安排情況，才能確定是否支援此功能，請您到供應商門市或致電供應商以查詢或啟用功能。
- 在部分網絡環境和地理位置下，5G / 4G 功能可能會因為供應商網絡頻段干擾而無法使用。
- 如出現本指引與官方網站不一致的情況，則以官網說明為準。

## 獲取更多資訊

在使用過程中如果遇到任何問題，您可以透過以下途徑和方法獲取更多說明資訊。

- 瀏覽 <https://www.hihonor.com> 即可查閱產品資訊、更多說明以及其他資訊。
- 瀏覽 <https://www.hihonor.com/global/support/> 即可查詢您所在國家和地區的最新聯繫方式。
- 請前往**設定**，在搜尋方塊中輸入以下關鍵詞以查詢相關資訊，例如**法律資訊**、**安全性資訊**、**驗證資訊**和**法規資訊**。

## 安全資訊

請在使用裝置前仔細閱讀所有安全資訊以確保安全和正確操作裝置，並學習如何正確地棄置裝置。

## 操作及安全



- 為了防止聽覺受損，請勿長時間以高音量聆聽音訊。
- 使用未獲認可或不相容的電源轉接器、充電器或電池可能會損壞裝置、縮短其可用壽命或導致火警、爆炸或其他危險。
- 理想工作溫度為攝氏 0 度至 35 度。理想儲存溫度為攝氏 -20 度至 +45 度。
- 起搏器製造商建議在裝置與起搏器之間保持最少 15 公分的距離，以免對起搏器產生干擾。如您使用起搏器，請於起搏器的反側使用裝置，並切勿將裝置置於胸前口袋內。
- 避免裝置和電池過度高溫及被陽光直接照射，切勿將它們放進或放在加熱裝置上，例如微波爐、焗爐或暖爐。
- 使用裝置時請遵守當地的法律與法規。若要減低意外風險，請勿在駕駛時使用無線裝置。
- 飛機飛行時或在登機後，只可根據指引使用裝置。於飛機上使用無線裝置可能會中斷無線網絡、使飛機操作發生危險、或違反法律。
- 請勿在多灰塵、潮濕、骯髒或靠近磁場的地方使用裝置，以免引起裝置或充電器內部電路故障。
- 為裝置充電時，請確保電源轉接器已插上位於裝置附近並且易於存取的插座上。
- 不使用充電器時請從電插座及裝置中拔出。
- 請勿在儲存易燃或易爆物品的地方（如油站、油庫或化工廠）使用、儲存或運輸裝置，於這些環境使用裝置將增加爆炸或火警的風險。
- 禁止將電池扔入火中；切勿拆解、跌落、擠壓或改裝電池；避免異物插入或刺穿電池，或者將電池浸入水或其他液體中；避免電池遭受外部衝擊和壓力，以免引起電池漏液、過熱、起火或爆炸。
- 根據當地法規棄置此裝置、電池和配件，不可以一般棄置家居垃圾的方式棄置。不正確使用電池可能引致火警、爆炸或其他危險。
- 本裝置配有不可拆卸的內置電池。請勿自行更換電池，以免導致裝置無法正常運行或電池損壞。為了您的人身安全和確保產品正常運行，電池只能由官方客戶服務中心更換。
- 經在受控實驗室條件中測試，本裝置可防水、防塵，其效果在 IEC 60529 標準中達到 IP68 級別。防水、防塵功能並非永久有效，以上防護性能可能會隨著日常使用的磨損而下降。請勿在潮濕狀態中為裝置充電。具體資訊請登訪

<https://www.hihonor.com/global/support/> 查詢，以了解該功能的詳細說明。

- 如要產品實現反向無線充電的最大功率，需要：保持電量  $\geq 90\%$ ，並且使用支援 LVC（一種充電模式，此模式下的輸出為 5V/4.5A MAX）的適配器，例如標配的榮耀適配器，同時配合榮耀標配線纜使用。

## 廢棄處置與回收



如果產品、電池、文獻或包裝上出現上述符號，則表示在該產品和電池的使用壽命終結後，應分別將之送往當地相關當局指定的廢物收集點，以確保電子電氣裝置 (EEE) 類廢棄物得以妥善回收和處理，而且有價值的材料得以保留，以保護人類健康與環境。

如需了解更多資訊，請聯絡當地政府、零售商或家庭垃圾處理服務商，或瀏覽 <https://www.hihonor.com/>。

## 減少有害物質

本裝置及其電氣配件產品符合當地關於限制使用電氣和電子裝置中某些有害物質的規則，如《關於在電子電氣裝置中限制使用某些有害成分的指令》(RoHS) 和電池指令（如產品中包含電池）。

## 射頻能量暴露情況

如果您的裝置支援無線逆向充電功能，則在操作本裝置前，裝置應與您的身體保持最少 20 厘米距離。

根據世界衛生組織聲明，透過降低使用裝置的頻率或使用免提裝置，使裝置遠離頭部和身體，便可減少接觸射頻。

裝置配件（如裝置保護殼、裝置皮套等）不能由金屬零件組成。確保裝置與您的身體保持安全距離。

**若是身處限定每 10 克人體組織平均射頻能量吸收率 (SAR) 不得超過每公斤 2.0 瓦的國家或地區，**

則在靠近您的耳朵或距離身體 0.50 厘米外使用本裝置時符合射頻規定。已知最高 SAR 值如下。頭部 SAR 值：每公斤 0.81 瓦；身體 SAR 值：每公斤 1.12 瓦。

## 符合歐盟規範

Honor Device Co., Ltd. 特此聲明：本裝置 PGT-N19 符合《無線電裝置指令》(2014/53/EU) 的規定。

有關遵從此指令的符合性聲明，可從以下網址獲取：

<https://www.hihonor.com/global/legal/certification/>。

# 法律通知

## 商標和許可

Android 是 Google LLC. 的商標。

LTE 是 ETSI 的商標。

Bluetooth® 字標及其標誌均為 Bluetooth SIG, Inc. 的註冊商標，榮耀終端有限公司使用此標記的任何情況都受到許可證限制。

Wi-Fi®、Wi-Fi CERTIFIED 標誌和 Wi-Fi 標誌均為 Wi-Fi 聯盟的商標。

**版權所有 © 榮耀終端有限公司 2023。保留一切權利。**

本指引僅供參考，不構成任何形式的承諾，產品（包括但不限於顏色、大小、屏幕顯示等）請以實物為準。如出現本指引與官方網站描述不一致的情況，則以官方網站的說明為準，恕不另行通知。

## 私隱政策

若要更清楚了解我們如何保護您的個人資料，請於 <https://www.hihonor.com/privacy-policy/worldwide/> 參閱私隱政策。

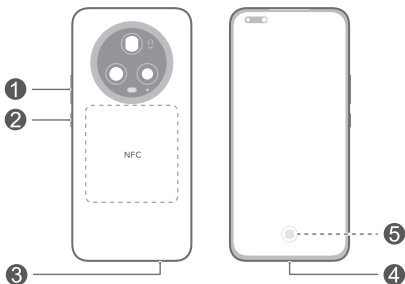
မြန်မာ

## သင့်စက်အကြောင်းကို သိရှိပါ

စက်ကို အသုံးမပြုမီ ၎င်း၏ အခြေခံ လုပ်ဆောင်ချက်များအကြောင်း အကျွမ်းတဝင် သိရှိအောင် လုပ်ဆောင်ပါ။

- သင့်စက်ကို ပါဝါဖွင့်ရန် မျက်နှာပြင် ပွင့်လာသည်အထိ ပါဝါခလုတ်ကို ဖိ၍ နှိပ်ထားပါ။
- သင့်စက်ကို ပါဝါပိတ်ရန် ပါဝါခလုတ်ကို ဖိ၍ နှိပ်ထားပြီးနောက် ① ကို နှိပ်ပါ။
- သင့်စက်ကို ပြန်လည်စတင်ရန် ပါဝါခလုတ်ကို ဖိ၍ နှိပ်ထားပြီးနောက် ✱ ကို နှိပ်ပါ။
- သင့်စက်ကို အတင်း ပြန်လည်စတင်ရန် ပါဝါခလုတ်နှင့် အသံတိုးခလုတ်ကို 10 စက္ကန့်ကျော်ကြာအောင် ဖိ၍ နှိပ်ထားပါ။





①	အသံတိုးကျယ် ခလုတ်	②	ပါဝါ ခလုတ်
③	ကတ်အပေါက်	④	USB Type-C ပေါ့(တ်) / နားကြပ် ဂျက်ပင်
⑤	မျက်နှာပြင်ပေါ်ရှိ လက်ဗွေရာ		

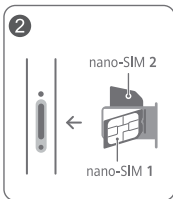
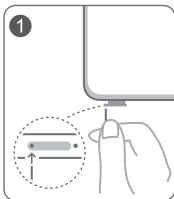
- NFC လုပ်ဆောင်ချက်ကို အသုံးပြုနေစဉ် NFC ဧရိယာကို အခြားစက်များ သို့မဟုတ် အရာဝတ္ထုများနှင့် နီးကပ်စွာ ထားပါ။
- ကြိုတင်ထည့်သွင်းထားသော **Tips** အက်ပ်ကို စစ်ဆေးပြီး သင့်စက်ရှိ အမှိုက်စား လုပ်ဆောင်ချက်များကို ကျွမ်းကျင် ပိုင်နိုင်အောင် လုပ်ဆောင်လိုက်ပါ။

# စတင်ဆောင်ရွက်ခြင်း

- ⚠ • ကတ်ထုတ်သည့်ပင်ကို အသုံးပြုစဉ် သင့်စက်ကို မခြစ်မိစေရန် သို့မဟုတ် သင့်ကိုယ်သင် မထိခိုက်မိစေရန် သတိထားပါ။
- မတော်တဆ မျိုချမိခြင်း သို့မဟုတ် ထိခိုက်မိခြင်းမှ တားဆီးရန် ကတ်ထုတ်သည့်ပင်ကို ကလေးများ လက်လှမ်းမမှီသည့် နေရာတွင် သိမ်းဆည်းပါ။
- ဖြတ်ထားသော သို့မဟုတ် မွမ်းမံထားသော SIM ကတ်များကို အသိအမှတ် ပြု၍မရခြင်း ဖြစ်နိုင်သည့်အပြင် ယင်းက ကတ်ထည့်အံ့ခွက် (အပေါက်) ကို ပျက်စီးစေနိုင်သည့်အတွက် ၎င်းတို့ကို အသုံးမပြုပါနှင့်။
- သင့် SIM ကတ်က သင့်စက်နှင့် မကိုက်ညီလျှင် သင်၏ ဆက်သွယ်ရေး ကယ်ရီယာကို ဆက်သွယ်ပါ။

သင့်စက်ကို စီစဉ်သတ်မှတ်ရန် အောက်ပါ ပုံများမှ ညွှန်ကြားချက်များအတိုင်း လိုက်နာလုပ်ဆောင်ပါ။ ထည့်ပေးထားသည့် ကတ်ထုတ်ပင်ကို အသုံးပြုပါ။

ကတ်ကို မှန်ကန်စွာ ချိန်ညှိထည့်သွင်းထားပြီး ၎င်း၏ ထောင့်ဖြတ် ဖြတ်ရာကို ကတ်ထည့်အံ့ခွက်ထဲ အရင်ဆုံး ထည့်သွင်းကြောင်း သေချာပါစေ။



# SIM ကတ် စီမံခန့်ခွဲမှု

ပုံသေ မိုဘိုင်းဒေတာသုံးမည့် ကတ်နှင့် ဖုန်းခေါ်မည့် ကတ်ကို လိုအပ်သလို ရွေးချယ်ပါ။ အသေးစိတ် သိရှိလိုပါက ကြိုတင် ထည့်သွင်းထားသော **Tips** အက်ပ်ကို စစ်ဆေးပါ။

- 5G နှင့် 4G ဝန်ဆောင်မှုသည် သင့် ကွန်ရက်ဆက်သွယ်ရေး ကယ်ရီယာ၏ ပံ့ပိုးပေးနိုင်မှုနှင့် သက်ဆိုင်သည့် ဝန်ဆောင်မှုများကို အသုံးပြုနိုင်မှုအပေါ် မူတည်ပါသည်။ 4G သို့မဟုတ် 5G ဝန်ဆောင်မှုကို အသက်သွင်းရန် သင့် ဆက်သွယ်ရေး ကယ်ရီယာကို ဆက်သွယ်ပါ။
- ကွန်ရက် ကြားဖြတ် နှောင့်ယှက်မှုကြောင့် 5G နှင့် 4G ဝန်ဆောင်မှုကို ဒေသအချို့တွင် မရနိုင်ပါ။
- ဤလမ်းညွှန်သည် တရားဝင် ဝတ်ဆိုင်ရုံ ဖော်ပြချက်နှင့် မကိုက်ညီပါက နောက်မှထွက်ရှိသည့် ဖော်ပြချက်ကို အတည်ယူရမည်။

## နောက်ထပ် အချက်အလက်များအတွက်

သင့်စက်ကို အသုံးပြုစဉ် ပြဿနာများနှင့် ကြုံတွေ့ရပါက အောက်ပါရင်းမြစ်များမှ အကူအညီ ရယူနိုင်ပါသည်-


- စက်အချက်အလက်များနှင့် အခြားအချက်အလက်များကို ကြည့်ရန် <https://www.hihonor.com> သို့ သွားရောက်ပါ။
- သင့်နိုင်ငံ သို့မဟုတ် ဒေသအတွက် အပ်ဒိတ်အဖြစ်ဆုံး ဆက်သွယ်ရန် အချက်အလက်များအတွက် <https://www.hihonor.com/global/support/> သို့ သွားရောက်ပါ။
- သက်ဆိုင်ရာ အချက်အလက်များကို ကြည့်ရန် ဆက်တင် သို့ သွားရောက်ပြီး အောက်ပါ အဓိက စာလုံးများကို ရှာဖွေမှု အကွက်ထဲတွင် ရိုက်ထည့်ပါ။ ဥပမာ- ဥပဒေရေးရာ အချက်အလက်၊ လုံခြုံရေး သတင်းအချက်အလက်များ၊ စစ်မှန်

ကြောင်း အတည်ပြုချက် အချက်အလက်၊ စည်းကမ်း  
ထိန်းသိမ်းရေးဆိုင်ရာ အချက်အလက်များ။

# လုံခြုံရေး သတင်းအချက်အလက်

သင့်စက်ပစ္စည်းများအား လုံခြုံစွာနှင့် ပုံမှန်လုပ်ဆောင်မှုများအတိုင်း  
လုပ်ဆောင်နိုင်စေရန်နှင့် သင့်စက်ပစ္စည်းအား မည်သို့မှန်ကန်စွာ  
စွန့်ပစ်ရမည်ဆိုသည့် အချက်အလက်များအတိုင်း လိုက်နာ  
ဆောင်ရွက်နိုင်ရန် ကျေးဇူးပြု၍ လုံခြုံရေး  
အချက်အလက်များအားလုံးကို ဂရုတစိုက် ဖတ်ရှုပါ။

## လုပ်ဆောင်မှုနှင့် လုံခြုံရေး

-  ဖြစ်နိုင်ချေရှိသည့် အကြားအာရုံပျက်စီးမှုကို ကာကွယ်  
ရန်အတွက် ကျယ်လောင်သော အသံပမာဏကို ကြာရှည်စွာ  
နားထောင်ခြင်းမပြုပါနှင့်။
- ခွင့်မပြုထားသော သို့မဟုတ် ကိုက်ညီမှုမရှိသည့် အဒက်ပ်တာ၊  
အားသွင်းကြိုး သို့မဟုတ် ဘတ်ထရီတို့အား အသုံးပြုခြင်းက  
သင့်စက်ပစ္စည်းအား ပျက်စီးခြင်း၊ သက်တမ်းတိုစေခြင်း၊ သို့မဟုတ်  
မီးလောင်ခြင်း၊ ပေါက်ကွဲခြင်းနှင့် အခြားသော အန္တရာယ်  
များကိုလည်း ဖြစ်ပေါ်စေသည်။
- သတ်မှတ်အကြံပြုထားသည့်အပူချိန်များမှာ 0 °C မှ 35 °C  
အကြားဖြစ်သည်။ သတ်မှတ်အကြံပြုထားသည့် သိုလှောင်  
မှုအပူချိန်မှာ -20 °C မှ +45 °C အကြားဖြစ်သည်။
- နှလုံးတွင်တပ်သည့်စက် ထုတ်လုပ်သူများက စက်ပစ္စည်းနှင့်  
နှလုံးတွင်းတပ်သည့်စက်တို့အား ဖြစ်နိုင်သည့်နှောင့်ယှက်မှုများကို  
ကာကွယ်ရန် အနည်းဆုံး 15 စင်တီမီတာအကွာတွင်ရှိနေစေရန်  
အကြံပြုထားသည်။ အကယ်၍ နှလုံးတွင်တပ်သည့်  
စက်အားအသုံးပြုထားပါက စက်ပစ္စည်းအား  
ဆန့်ကျင်ဘက်တွင်ထား၍ ကိုင်ပါ။ စက်ပစ္စည်းအား သင့်  
အရှေ့အိတ်ကပ်ထဲ မထည့်ပါနှင့်။
- စက်ပစ္စည်းနှင့် ဘတ်ထရီကို အလွန်အမင်း ပူခြင်းနှင့် နေရောင်ခြည်  
တိုက်ရိုက်ကျရောက်ခြင်းမှ ကာကွယ်ပါ။ ၎င်းတို့ကို အပူထုတ်သည့်

စက်ပစ္စည်းများဖြစ်သည့် မိုက္ကရိုဝေ့၊ မီးဖို သို့မဟုတ် လှိုင်း  
လွှင့်စက်များ အပေါ်တွင်၊ အတွင်းတွင် ထားခြင်းမှ ရှောင်ပါ။

- စက်ပစ္စည်းအသုံးပြုနေစဉ် ဒေသတွင်းဥပဒေများနှင့် စည်းကမ်း  
များအား လေ့လာပါ။ အန္တရာယ်ရှိမှုများနှင့် မတော်တဆ  
ဖြစ်မှုများကို လျော့ချရန် ကားမောင်းနေစဉ် ကြိုးမဲ့  
စက်ပစ္စည်းများကို အသုံးမပြုပါနှင့်။
- လေယာဉ်ပျံသန်းနေစဉ် သို့မဟုတ် လေယာဉ်ထွက်ခွာခါနီးတွင်  
သင့်စက်ပစ္စည်းအား ညွှန်ကြားချက်များပေးထားသည့်အတိုင်းသာ  
အသုံးပြုပါ။ ကြိုးမဲ့စက်ပစ္စည်းကို လေယာဉ်အတွင်းအသုံးပြုခြင်းက  
ကြိုးမဲ့ကွန်ရက်များကို နှောင့်ယှက်နိုင်ပြီး လေယာဉ်ထိန်းချုပ်မှုအား  
အန္တရာယ်ရှိစေနိုင်သည်။ သို့မဟုတ် တရားမဝင်ဖြစ်သည်။
- ထိုစက်ပစ္စည်း သို့မဟုတ် အားသွင်း ကိရိယာ၏ အတွင်းပိုင်း  
လျှပ်စီးပတ်လမ်းကို မထိခိုက်စေရန် ထိုစက်ကို ဖုန်ထူသော၊  
စိုစွတ်သော သို့မဟုတ် ညစ်ပေသော နေရာ သို့မဟုတ်  
သံလိုက်စက်ကွင်းအနီးတွင် အသုံးမပြုပါနှင့်။
- စက်ပစ္စည်းကို အားသွင်းနေစဉ် ပါဝါအဒက်ပ်တာကို  
စက်ပစ္စည်းအနီး လွယ်ကူစွာတပ်ဆင်နိုင်သည့် မီးခလုတ်ခုံများတွင်  
ပလပ်ထိုးပါ။
- စက်ပစ္စည်းအား အသုံးမပြုစဉ်နှင့် လျှပ်စစ် တပ်သည့်နေရာများမှ  
အားသွင်းကြိုးအား ဖြုတ်ထားပါ။
- မီးလောင်တတ်သော သို့မဟုတ် ပေါက်ကွဲတတ်သော ပစ္စည်းများ  
သိမ်းထားသည့်နေရာများ (ဥပမာ၊ ဓါတ်ဆီဆိုင်၊ ဆီတိုင်ကီ၊  
သို့မဟုတ် ဓါတုဗေဒ သိုလှောင်ရုံ) တို့အနီးတွင် စက်ပစ္စည်းကို  
အသုံးမပြုပါနှင့်၊ မသိမ်းထားပါနှင့်၊ သယ်ယူပို့ဆောင်ခြင်း မလုပ်  
ပါနှင့်။ သင့်စက်ပစ္စည်းကို အဆိုပါ ပတ်ဝန်းကျင်များတွင်  
အသုံးပြုခြင်းဖြင့် ပေါက်ကွဲမှု၊ သို့မဟုတ် မီးလောင်မှုများ ဖြစ်  
ပေါ်စေနိုင်သည်။
- ဘက်ထရီကို မီးမှ ဝေးရာတွင် ထားပြီး ဖြုတ်ချင်း၊ ပြင်ခြင်း၊ ပစ်ခြင်း  
သို့မဟုတ် ညစ်ခြင်း မပြုပါနှင့်။ ဘက်ထရီတွင်း ပြင်ပ ပစ္စည်းများကို  
ထည့်ခြင်း၊ ရေ သို့မဟုတ် အခြား အရည်များထဲသို့ နစ်ခြင်း  
သို့မဟုတ် ပြင်ပအား သို့မဟုတ် ဖိအားသို့ ထိစေခြင်း မပြုပါနှင့်။

ဤသို့ပြုလုပ်ပါက ဘက်ထရီ ယိုစိမ့်ခြင်း၊ အပူချိန်တက်ခြင်း၊ မီးစွဲခြင်း သို့မဟုတ် ပေါက်ကွဲခြင်း ဖြစ်နိုင်ပါသည်။

- ဤစက်ပစ္စည်း၊ ဘတ်ထရီနှင့် ဆက်စပ်ပစ္စည်းများအား ဒေသဆိုင်ရာ စည်းကမ်းများနှင့်အညီ စွန့်ပစ်ပါ။ ၎င်းတို့ကို ပုံမှန်အိမ်သုံးအမှိုက်များဖြင့်အတူ မလွှင့်ပစ်ရပါ။ ပုံမှန်မဟုတ်သည့် ဘတ်ထရီအသုံးပြုခြင်းက မီးလောင်ခြင်း၊ ပေါက်ကွဲခြင်းနှင့် အခြားအန္တရာယ်များကို ဖြစ်ပေါ်စေသည်။
- ဤစက်တွင် မူလ ထည့်သွင်း တပ်ဆင်ပေးထားသော ဘက်ထရီ ပါရှိပါသည်။ ဘက်ထရီကို သင့်ဘာသာ အစားထိုးရန် မကြိုးစားပါနှင့်။ သို့မဟုတ်ပါက စက်က မှန်ကန်စွာ အလုပ်မလုပ်ခြင်း ဖြစ်နိုင်သည်။ သို့မဟုတ် ၎င်းက ဘက်ထရီကို ပျက်စီးစေနိုင်သည်။ သင်၏ တစ်ကိုယ်ရေ ဘေးကင်းရေးနှင့် သင့်စက်မှန်ကန်စွာ အလုပ်လုပ်ကြောင်း သေချာစေရန် အသစ်လဲလိုပါက ခွင့်ပြုချက်ရ ဝန်ဆောင်မှုစင်တာတစ်ခုသို့ ဆက်သွယ်ရန် အခိုင်အမာ အကြံပြုထားပါသည်။
- သင်၏စက်ကို ထိန်းချုပ်ထားသော ပတ်ဝန်းကျင်အခြေအနေတစ်ရပ်တွင် စမ်းသပ်ထားပြီးဖြစ်ကာ တိကျသော အခြေအနေများတွင် ရေမှုန်၊ ရေနှင့် ဖုန်ဒဏ်ကို ခံနိုင်စွမ်းရှိကြောင်း အသိအမှတ်ပြုလက်မှတ် ရရှိထားပြီး ဖြစ်ပါသည်။ (နိုင်ငံတကာ စံနှုန်းတစ်ခုဖြစ်သော IEC 60529 တွင် ဖော်ပြထားသည့်အတိုင်း အမျိုးအစား IP68 အတွက် သတ်မှတ်ချက်များနှင့် ကိုက်ညီပါသည်။) ရေမှုန်၊ ရေနှင့် ဖုန်ဒဏ် ခံနိုင်စွမ်းသည် အမြဲတည်ရှိနေမည့် အခြေအနေများ မဟုတ်ဘဲ ထိပွတ်ဖန်များလာသည့်အခါ ခံနိုင်စွမ်း ကျဆင်းသွားနိုင်ပါသည်။ စိုစွတ်သည့် အခြေအနေများတွင် သင့်စက်ကို အားမသွင်းပါနှင့်။ ဤလုပ်ဆောင်ချက်အကြောင်း အသေးစိတ်ဖော်ပြချက်ကို သိရှိရန် <https://www.hihonor.com/global/support/> သို့ ဝင်ရောက်ကြည့်ရှုပါ။
- စက်ဘက်ထရီ ပမာဏ 90% အထက်တွင်ရှိပြီး ပုံမှန် HONOR ပါဝါ အဒက်(ပ်)တာကဲ့သို့ LVC ပံ့ပိုးပေးသော ပါဝါ အဒက်(ပ်)တာကို ပုံမှန် HONOR အားသွင်းကြိုးဖြင့် အသုံးပြုပါက

ပြန်လှန် ကြိုးမဲ့အားသွင်းခြင်းသည် အများဆုံးပါဝါဖြင့် အလုပ်လုပ်ပါသည်။ (LVC သည် ဗို့အားပမာဏ 5V နှင့် အများဆုံး လျှပ်စီးပမာဏ 4.5A ရှိသည့် အားသွင်းစနစ်တစ်ခုဖြစ်သည်။)

**စွန့်ပစ်ခြင်းနှင့် ပြန်လည်အသုံးပြုနိုင်အောင် ဆောင်ရွက်ခြင်းဆိုင်ရာ အချက်အလက်များ**



ထုတ်ကုန်၊ ဘက်ထရီ၊ ကြော်ငြာစာစောင် သို့မဟုတ် ပါကင်ဘူးပေါ်ရှိ သင်္ကေတသည် ထုတ်ကုန်များနှင့် ဘက်ထရီများကို သက်တမ်း ကုန်ဆုံးသွားချိန်တွင် ဒေသတွင်း တာဝန်ရှိသူများက သတ်မှတ် ပေးထားသည့် စွန့်ပစ်ပစ္စည်း စုစည်းသိမ်းယူရာ သီးခြားနေရာများသို့ သွားရောက်စွန့်ပစ်သင့်သည်ဟု ဆိုလိုပါသည်။ ထိုသို့ပြုလုပ်ခြင်းဖြင့် အဖိုးတန်သော ပစ္စည်းများကို ထိန်းသိမ်းကာကွယ်ပြီး လူ့ ကျန်းမာရေးနှင့် ပတ်ဝန်းကျင်ကို ကာကွယ်သည့်အနေဖြင့် EEE စွန့်ပစ်ပစ္စည်းကို ပြန်လည်အသုံးပြုနိုင်အောင် ဆောင်ရွက် နိုင်မည်ဖြစ်သည်။

နောက်ထပ်အချက်အလက်များအတွက် သင့်ဒေသအာဏာပိုင်များ၊ အရောင်းဆိုင် သို့မဟုတ် အိမ်တွင်းအမှိုက်စွန့်ပစ်ဌာနထံ ဆက်သွယ်ပါ သို့မဟုတ် <https://www.hihonor.com/> ဝဘ်ဆိုက်သို့ ဝင်ကြည့်ပါ။

**အန္တရာယ်ရှိသော ပစ္စည်းများကို လျှော့ချခြင်း**

ဤစက်ပစ္စည်းနှင့် ၎င်း၏ ဆက်စပ်လျှပ်စစ်ပစ္စည်းများသည် အန္တရာယ်ရှိသည့် အရာဝတ္ထုများ ကန့်သတ်မှုဆိုင်ရာ ညွှန်ကြားချက် (RoHS) နှင့် ဘက်ထရီဆိုင်ရာ ညွှန်ကြားချက် (ဘက်ထရီများ ပါဝင်လျှင်) အစရှိသော လျှပ်စစ်နှင့် အီလက်ထရောနစ် စက်ပစ္စည်းများတွင် အချို့သော အန္တရာယ်ရှိသည့် အရာဝတ္ထုများ အသုံးပြုမှုကို တားမြစ်သည့် ဒေသတွင်း သက်ဆိုင်ရာ စည်းကမ်းများနှင့် ကိုက်ညီပါသည်။

## RF ထိတွေ့မှုဆိုင်ရာ အချက်အလက်

သင့်စက်သည် ကြိုးမဲ့ ပြန်လှန် အားသွင်းခြင်း လုပ်ဆောင်ချက်ကို ပံ့ပိုးပါက ဤကိရိယာကို စက်နှင့် သင့်ခန္ဓာကိုယ်အကြား အနိမ့်ဆုံး အကွာအဝေး 20 cm ဖြင့် လုပ်ဆောင်သင့်ပါသည်။

စက်ကို အကန့်အသတ်ဖြင့် သုံးစွဲခြင်းဖြင့် သို့မဟုတ် လက်ဖြင့် ကိုင်စရာမလိုသော ကိရိယာတစ်ခုကို သုံး၍ စက်ကို ခန္ဓာကိုယ်၊ ခေါင်းတို့နှင့် ဝေးရာတွင် ထားခြင်းဖြင့် ဓာတ်ရောင်ခြည် ထိတွေ့မှုကို လျှော့ချနိုင်သည်ဟု World Health Organization က ဖော်ပြထားသည်။

စက်ကာဗာအိမ်နှင့် စက်ထည့်ရန် အိတ်ကဲ့သို့ စက်အပိုပစ္စည်းများတွင် သတ္တုအစိတ်အပိုင်းများ မပါဝင်ကြောင်း သေချာပါစေ။ အကွာအဝေး သတ်မှတ်ချက်နှင့် ကိုက်ညီစေရန် စက်ကို သင့် ခန္ဓာကိုယ်နှင့် ဝေးရာတွင် ထားပါ။

**တစ်ရှူး 10 ဂရမ်အပေါ်တွင် SAR ကန့်သတ်ချက် 2.0 W/kg**

သတ်မှတ်ထားရှိသော နိုင်ငံများအတွက်။

စက်ကို သင်၏ နားအနီး သို့မဟုတ် သင့်ခန္ဓာကိုယ်မှ 0.50 စင်တီမီတာ အကွာအဝေးတွင် ထား၍ အသုံးပြုသည့်အခါ RF သတ်မှတ် ချက်များကို လိုက်နာထားပါသည်။ အမြင့်ဆုံး အစီရင်ခံထားသည့် SAR ပမာဏ- ဦးခေါင်းအတွက် SAR- 0.81 W/kg၊

ခန္ဓာကိုယ်အတွက် SAR- 1.12 W/kg။

## EU ကျင့်သုံးမှု ကိုက်ညီမှုရှိစေခြင်း

Honor Device Co., Ltd. က ဤစက်ပစ္စည်း PGT-N19 သည် ရေဒီယို စက်ပစ္စည်းဆိုင်ရာ ညွှန်ကြားချက် 2014/53/EU (RED) နှင့် ကိုက်ညီမှုရှိကြောင်း ဤနေရာတွင် ကြေညာပါသည်။

နောက်ထပ် အသေးစိတ်များ သိလိုပါက ကျေးဇူးပြု၍

<https://www.hihonor.com/global/legal/certification/> ရှိ

EU ကိုက်ညီမှု ကြေညာချက်ကို ရည်ညွှန်းပါ။



# ဥပဒေဆိုင်ရာ အသိပေးချက်

ကုန်အမှတ်တံဆိပ်နှင့် ခွင့်ပြုချက်များ

Android သည် Google LLC. ၏ ကုန်အမှတ်တံဆိပ် ဖြစ်ပါသည်။

LTE သည် ETSI ၏ ကုန်အမှတ်တံဆိပ်ဖြစ်သည်။

Bluetooth® စာလုံးအမှတ်အသားနှင့် လိုဂိုတို့သည် Bluetooth SIG, Inc. က ပိုင်ဆိုင်ပြီး မှတ်ပုံတင်ထားသော ကုန်အမှတ်တံဆိပ်များ ဖြစ်ပြီး အဆိုပါ အမှတ်အသားများကို Honor Device Co., Ltd. က လိုင်စင်ဖြင့် အသုံးပြုခြင်း ဖြစ်ပါသည်။

Wi-Fi၊ Wi-Fi အသိအမှတ်ပြု တံဆိပ်နှင့် Wi-Fi တံဆိပ်တို့သည် Wi-Fi ဆိုင်ရာအဖွဲ့အစည်း၏ အမှတ်အသားများဖြစ်သည်။

**မူပိုင်ခွင့် © Honor Device Co., Ltd. 2023။ မူပိုင်ခွင့်အားလုံး ရယူထားပြီးဖြစ်သည်။**

ဤလမ်းညွှန်အတွင်းရှိ စက်အရောင်၊ အရွယ်အစားနှင့် ပြဿမှု အကြောင်းအရာများအပါအဝင် ပုံများနှင့် ရုပ်ပုံထည့်သွင်း ဖော်ပြခြင်းများအားလုံးသည် သင် ကိုးကားရန်အတွက်သာ ဖြစ်သည်။ စက်သည် လက်တွေ့တွင် ကွဲပြားမှု ရှိနိုင်ပါသည်။ ဤလမ်းညွှန် အတွင်းရှိ မည်သည့်အရာကမျှ အာမခံအမျိုးအစား၊ ဖော်ပြမှုတစ်ခုခုကို မဖြစ်စေပါ သို့မဟုတ် အဓိပ္ပါယ်မသက်ရောက်စေပါ။

**ပုဂ္ဂိုလ်ရေးရာထိန်းသိမ်းမှုမူဝါဒ**

သင့်ပုဂ္ဂိုလ်ရေး အချက်အလက်များကို မည်သို့ ကာကွယ်ထားကြောင်း ပိုမိုနားလည်စေရန် ကျေးဇူးပြု၍ ပုဂ္ဂိုလ်ရေးရာထိန်းသိမ်းမှု မူဝါဒကို <https://www.hihonor.com/privacy-policy/worldwide/> တွင်ကြည့်ပါ။