

Guía de inicio rápido  
Quick Start Guide

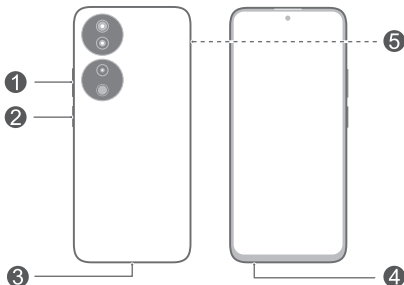
# Contenido / Contents

Español (Latinoamérica).....	1
English.....	8

# Conozca el dispositivo

Antes de usar el dispositivo, deberá familiarizarse con las operaciones básicas.

- Para encender el dispositivo, mantenga presionado el botón de encendido/apagado hasta que la pantalla se encienda.
- Para apagarlo, mantenga presionado el botón de encendido/apagado y, a continuación, presione ☹.
- Para reiniciar el dispositivo, mantenga presionado el botón de encendido/apagado y después presione ✱.
- Mantenga presionados los botones de encendido y disminución de volumen durante más de 10 segundos para forzar el reinicio del dispositivo.



1	Botón de volumen	2	Botón de encendido/ apagado/Sensor de huella digital
3	Puerto USB tipo C	4	Entrada para auriculares
5	Ranura para tarjetas		

- i** • Consulte la aplicación preinstalada **Sugerencias** y domine todas las excelentes funciones del dispositivo.

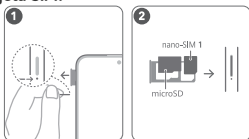
# Pasos iniciales

- ⚠ • Utilice la herramienta para extraer la tarjeta con precaución para no lastimarse ni rayar el dispositivo.
- Guarde dicha herramienta fuera del alcance de los niños para evitar que se lastimen o la ingieran.
- No coloque tarjetas SIM ni microSD recortadas ni modificadas en el dispositivo, ya que es posible que no las reconozca y que dañen la bandeja (ranura).
- Si la tarjeta SIM no coincide con su dispositivo, comuníquese con su operador.

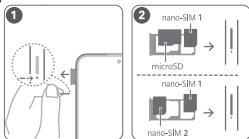
Siga las instrucciones que se muestran en las figuras para configurar el dispositivo. Utilice la herramienta de extracción incluida.

Asegúrese de que la tarjeta esté correctamente alineada y de que la bandeja para tarjetas esté nivelada cuando la inserte en el dispositivo.

## Una tarjeta SIM:



## Dos tarjetas SIM:



# Gestión de tarjetas SIM

Seleccione la tarjeta predeterminada para datos móviles y para llamadas según sus necesidades. Para obtener información detallada, consulte la aplicación preinstalada **Sugerencias**.

- El servicio 4G depende de la disponibilidad de cada operador y del despliegue del mismo. Por favor contacta a tu operadora para la activación de servicio 4G.
- Si esta guía no coincide con la descripción que figura en el sitio web oficial, esta última prevalecerá.

## Más información

Si experimenta algún problema cuando utiliza el dispositivo, puede obtener ayuda de las siguientes formas:

- Visite <https://www.hihonor.com> para ver la información del dispositivo y demás información.
- Acceda a <https://www.hihonor.com/global/support/> para obtener la información de contacto más actualizada correspondiente a su país o región.
- Acceda a **Ajustes** e ingrese las siguientes palabras clave en el cuadro de búsqueda para ver la información correspondiente. Por ejemplo, **Información legal, Información de seguridad, Información de certificación, Información reglamentaria**.
- Según la región o el modelo, algunos dispositivos deben recibir la aprobación del Ministerio de Innovación, Ciencia y Desarrollo Económico de Canadá (ISED). Si su dispositivo está aprobado por el ISED, puede ir a **Ajustes** y presionar **Sistema y actualizaciones > Información reglamentaria** para ver el ID de IC. Si su dispositivo no tiene un ID de IC, este no cuenta con autorización para la venta en Canadá o sus territorios y solo se puede traer al país para uso personal del propietario.

## Información de seguridad

Lea cuidadosamente toda la información de seguridad antes de utilizar el dispositivo a fin de garantizar un funcionamiento seguro y adecuado, y saber cómo desechar correctamente el dispositivo.

## Operación y seguridad



- Para evitar daños al oído, no escuche música a un volumen muy elevado por períodos prolongados.
- El uso de baterías, cargadores o adaptadores de alimentación no autorizados o incompatibles puede dañar el dispositivo, reducir la vida útil y generar incendios, explosiones u otras situaciones peligrosas.
- Las temperaturas de operación ideales oscilan entre los 0 °C y los 35 °C. Las temperaturas de almacenamiento ideales oscilan entre los -20 °C y los +45 °C.
- Los fabricantes de marcapasos recomiendan mantener una distancia mínima de 15 cm entre el dispositivo y un marcapasos para evitar posibles interferencias. En caso de tener un marcapasos, use el dispositivo en el lado opuesto y no lo lleve en el bolsillo delantero.
- Mantenga el dispositivo y la batería alejados del calor excesivo y la luz directa del sol. No coloque el dispositivo sobre equipos generadores de calor, como por ejemplo, hornos microondas, cocinas o radiadores.
- Cumpla con las normas y leyes locales cuando utilice el dispositivo. A fin de evitar accidentes, no utilice su dispositivo inalámbrico mientras conduce.
- Mientras se encuentre a bordo de un avión o inmediatamente antes de abordar, solo utilice el dispositivo de conformidad con las instrucciones proporcionadas. El uso de dispositivos inalámbricos en un avión puede interferir con las redes inalámbricas y resultar peligroso para la operación de este. Además, puede ser ilegal.
- Con el fin de evitar dañar el circuito interno del dispositivo o el cargador, no utilice el dispositivo en entornos con polvo, humedad o suciedad, ni en las proximidades de un campo magnético.
- Cuando cargue el dispositivo, asegúrese de que el adaptador de alimentación esté enchufado cerca de los dispositivos y que sea de fácil acceso.
- Desenchufe el cargador de la toma de energía y del dispositivo cuando no esté siendo utilizado.

- No utilice, guarde ni transporte el dispositivo en áreas donde se almacenen elementos inflamables o explosivos (por ejemplo, gasolineras, depósitos de aceite o plantas químicas). El uso del dispositivo en este tipo de entornos aumenta el riesgo de explosión o incendio.
- Mantenga la batería alejada del fuego y no la desarme, modifique, arroje ni presione. No inserte elementos extraños en ella, no la sumerja en agua u otros líquidos y no la exponga a una fuerza o presión externa, ya que esto podría provocar que la batería sufra pérdidas, se sobrecaliente, se incendie o incluso explote.
- Deseche este dispositivo, la batería y los accesorios de conformidad con las reglamentaciones locales. No deben desecharse con los residuos domésticos comunes. El uso no adecuado de la batería puede generar incendios, explosiones u otras situaciones peligrosas.
- Este dispositivo posee una batería integrada. No intente extraerla. De hacerlo, es posible que la dañe o que el dispositivo deje de funcionar correctamente. Por su seguridad y para garantizar el buen funcionamiento del dispositivo, recomendamos ponerse en contacto con un centro de servicios autorizado para cambiarla.

## **Información sobre la eliminación y el reciclaje de residuos**



El símbolo en el producto, la batería, los textos o el embalaje indica que, al finalizar su vida útil, los productos y las baterías deben ser llevados a puntos de recolección de residuos especiales designados por las autoridades locales. Esto garantiza que los residuos EEE se reciclarán y serán tratados de manera tal que conserven los materiales valiosos y se proteja la salud de las personas y el medioambiente.

Para obtener más información, comuníquese con las autoridades locales, la tienda minorista o el servicio de eliminación de residuos domésticos, o visite el sitio web <https://www.hihonor.com/>.

## Información sobre exposición a la radiofrecuencia

La Organización Mundial de la Salud declaró que la exposición puede reducirse limitando el uso del equipo o simplemente usando un kit de manos libres para mantener el dispositivo lejos de la cabeza y del cuerpo. Asegúrese de que los accesorios del dispositivo, como la funda o el soporte, no tengan componentes de metal. Mantenga el dispositivo alejado de su cuerpo para cumplir con el requisito de distancia.

### Para los países que adoptaron el límite SAR de 1,6 W/kg en 1 gramo de tejido.

El dispositivo cumple con las especificaciones de radiofrecuencia cuando se lo usa cerca del oído o a una distancia de 1,50 cm del cuerpo. El valor SAR más alto reportado a la industria de Canadá para este tipo de dispositivo cuando se usa cerca del oído es

CLK-LX3	1,00 W/kg
---------	-----------

Cuando se lleva el dispositivo correctamente sobre el cuerpo, el valor es

CLK-LX3	0,45 W/kg
---------	-----------

## Cumplimiento con el Ministerio de Innovación, Ciencia y Desarrollo Económico de Canadá

### Funcionamiento junto al cuerpo

El dispositivo cumple con las especificaciones de RF cuando se usa cerca del oído o a una distancia de 1,50 cm del cuerpo. Asegúrese de que los accesorios del dispositivo, como la funda o el soporte, no tengan componentes de metal. Mantenga el dispositivo alejado de su cuerpo para cumplir con el requerimiento de distancia.

### Declaración del ISED

Este dispositivo cumple con CAN ICES-003 (B)/NMB-003(B).

Este dispositivo contiene transmisores/receptores exentos de licencia que cumplen con los RSS exentos de licencia del Ministerio de Innovación, Ciencia y Desarrollo Económico de Canadá. El funcionamiento se encuentra sujeto a las siguientes dos condiciones:

1. Es posible que este dispositivo no cause interferencias.



2. Este dispositivo debe admitir cualquier interferencia, incluida la interferencia que pueda provocar un funcionamiento no deseado del dispositivo.

### **Restricciones de la banda de 5 GHz:**

El dispositivo opera en la banda 5150–5250 MHz solo en interiores a fin de reducir la potencial interferencia dañina en los sistemas satelitales móviles de canal compartido.

**Cumplimiento México:**(Esta sección solo aplica para México.)

La operación de este equipo está sujeta a las siguientes dos condiciones: (1) es posible que este equipo o dispositivo no cause interferencia perjudicial y (2) este equipo o dispositivo debe aceptar cualquier interferencia, incluyendo la que pueda causar su operación no deseada.

Se puede obtener el IMEI del equipo a través de la marcación electrónica \*#06#.

Para usar la función de radio FM, es necesario el uso de los audífonos alámbricos.

El ETM cuenta con el Servicio de Radiodifusión Celular habilitado y activado, puedes configurar los mensajes de alerta a través del siguiente menú:

**Ajustes > Sonidos y vibración > Más ajustes > Alertas de emergencia inalámbricas.**

Para información de la certificación de IFT, visite <https://www.hihonor.com/global/legal/certification/>.

## **Aviso legal**

### **Marcas comerciales y permisos**

*Android es una marca comercial de Google LLC.*

LTE es una marca comercial de ETSI.

La marca y el logotipo *Bluetooth®* son marcas registradas propiedad de *Bluetooth SIG, Inc.*, y el uso de dichas marcas por parte de Honor Device Co., Ltd. está regido por la licencia correspondiente.

Wi-Fi®, los logotipos de Wi-Fi CERTIFIED y Wi-Fi son marcas comerciales Wi-Fi Alliance.

**Copyright © Honor Device Co., Ltd. 2023.**

**Todos los derechos reservados.**

TODAS LAS IMÁGENES E ILUSTRACIONES DE ESTA GUÍA, LO QUE INCLUYE, A TÍTULO MERAMENTE

ENUNCIATIVO, EL COLOR Y EL TAMAÑO DEL DISPOSITIVO, ASÍ COMO EL CONTENIDO QUE APARECE EN LA PANTALLA, SON SOLO PARA REFERENCIA. ES POSIBLE QUE EL DISPOSITIVO REAL SEA DISTINTO. EL CONTENIDO DE ESTA GUÍA NO CONSTITUYE GARANTÍA DE NINGÚN TIPO, NI EXPRESA NI IMPLÍCITA.



## Política de privacidad

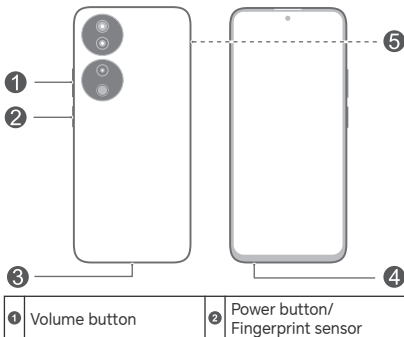
Para comprender cómo protegemos su información personal, consulte la política de privacidad en <https://www.hihonor.com/privacy-policy/worldwide/>.

English

## Know Your Device

Before using the device, familiarize yourself with its basic operations.

- To power on your device, press and hold the power button until the screen turns on.
- To power off your device, press and hold the power button, and then touch .
- To restart your device, press and hold the power button, and then touch .
- Press and hold the Power and Volume down buttons for more than 10 seconds to force restart your device.



③	USB Type-C port	④	Headset jack
⑤	Card slot		

- Check out the pre-installed **Tips** app and master all the great features on your device.

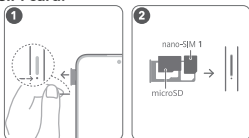
## Getting Started

- Be careful not to scratch your device or hurt yourself when using the eject pin.
- Store the eject pin out of the reach of children to prevent accidental swallowing or injury.
- Do not use cut or modified SIM or microSD cards with your device as these may not be recognized and could damage the card tray (slot).
- If your SIM card does not match your device, please contact your carrier.

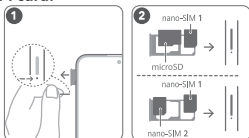
Follow the instructions in the following figures to set up your device. Please use the eject pin included.

Ensure that the card is correctly aligned and that the card tray is level when you insert it into your device.

### Single-SIM card:




### Dual-SIM card:



## SIM Card Management

Select the default mobile data card and calling card as needed. For details, check out the pre-installed **Tips** app.

-  • 4G service depends on the support of your network carrier and its deployment of relevant services. Please contact your carrier to activate 4G service.
- If this guide is inconsistent with the description on the official website, the latter prevails.

## For More Information


If you encounter any problems while using your device, you can obtain help from the following resources:

- Visit <https://www.hihonor.com> to view device information and other information.
- Visit <https://www.hihonor.com/global/support/> for the most up-to-date contact information for your country or region.
- Go to **Settings** and enter the following keywords in the search box to view the corresponding information. E.g. **Legal information, Safety information, Authentication info, Regulatory information.**
- Depending on the region or model, some devices are required to receive approval from the Innovation, Science and Economic Development Canada (ISED). If your device is approved by the ISED, you can go to **Settings** and touch **System & updates > Regulatory information** to view IC ID. If your device does not have an IC ID, the device has not been authorized for sale in the Canada or its territories and may only be brought to the Canada for the owner's personal use.

## Safety Information

Please read all of the safety information carefully before using your device to ensure its safe and proper operation and to learn how to dispose of your device properly.

### Operation and safety

-  To prevent possible hearing damage, do not listen at high volume levels for long periods.
- Using an unapproved or incompatible power adapter, charger, or battery may damage your device, shorten

its lifespan, or cause a fire, explosion, or other hazards.

- Ideal operating temperatures are 0 °C to 35 °C. Ideal storage temperatures are -20 °C to +45 °C.
- Pacemaker manufacturers recommend that a minimum distance of 15 cm be maintained between a device and a pacemaker to prevent potential interference with the pacemaker. If using a pacemaker, hold the device on the side opposite the pacemaker and do not carry the device in your front pocket.
- Keep the device and the battery away from excessive heat and direct sunlight. Do not place them on or in heating devices, such as microwave ovens, stoves, or radiators.
- Observe local laws and regulations while using the device. To reduce the risk of accidents, do not use your wireless device while driving.
- While flying in an aircraft or immediately before boarding, only use your device according to instructions provided. Use of a wireless device in an aircraft may disrupt wireless networks, present a hazard to aircraft operation, or be illegal.
- In order to avoid damaging the internal circuit of the device or charger, do not use the device in a dusty, damp, or dirty place, or near a magnetic field.
- When charging the device, make sure the power adapter is plugged into a socket near the devices and is easily accessible.
- Unplug the charger from electrical outlets and the device when not in use.
- Do not use, store or transport the device where flammables or explosives are stored (in a gas station, oil depot, or chemical plant, for example). Using your device in these environments increases the risk of explosion or fire.
- Keep the battery away from fire, and do not disassemble, modify, throw, or squeeze it. Do not insert foreign objects into it, submerge it in water or other liquids, or expose it to external force or pressure, as this may cause the battery to leak, overheat, catch fire, or even explode.

- Dispose of this device, the battery, and accessories according to local regulations. They should not be disposed of in normal household waste. Improper battery use may lead to fire, explosion, or other hazards.
- This device contains a built-in battery. Do not attempt to replace the battery by yourself. Otherwise, the device may not run properly or it may damage the battery. For your personal safety and to ensure that your device runs properly, you are strongly advised to contact an authorized service center for a replacement.

## Disposal and Recycling Information



The symbol on the product, battery, literature, or packaging means that the products and batteries should be taken to separate waste collection points designated by local authorities at the end of the lifespan. This will ensure that EEE waste is recycled and treated in a manner that conserves valuable materials and protects human health and the environment. For more information, please contact your local authorities, retailer, or household waste disposal service or visit the website <https://www.hihonor.com/>.

## RF Exposure Information

The World Health Organization has stated that exposure can be reduced by limiting your usage or simply using a hands-free kit to keep the device away from the head and body.

Ensure that the device accessories, such as a device case and device holster, are not composed of metal components. Keep the device away from your body to meet the distance requirement.

### **For the countries that adopted the SAR limit 1.6 W/kg over 1 gram of tissue.**

The device complies with RF specifications when used near your ear or at a distance of 1.50 cm from your body. The highest SAR value reported to the ISED for this device type when using it at the ear is

CLK-LX3	1.00 W/kg
---------	-----------

And when properly worn on the body is

CLK-LX3	0.45 W/kg
---------	-----------

## **Innovation, Science and Economic Development Canada compliance**

### **Body worn operation**

The device complies with RF specifications when used near your ear or at a distance of 1.50 cm from your body. Ensure that the device accessories, such as a device case and device holster, are not composed of metal components. Keep the device away from your body to meet the distance requirement.

### **ISED Statement**

This device complies with CAN ICES-003 (B)/NMB-003(B).

This device contains licence-exempt transmitter(s)/receiver(s) that comply with Innovation, Science and Economic Development Canada's licence-exempt RSS(s). Operation is subject to the following two conditions:

1. This device may not cause interference.
2. This device must accept any interference, including interference that may cause undesired operation of the device.

### **Restrictions in the 5 GHz band:**

The device for operation in the band 5150–5250 MHz is only for indoor use to reduce the potential for harmful interference to co-channel mobile satellite systems.

**Mexico Compliance:**(This section is only applicable for Mexico.)

The operation of this device is subjected to the following two conditions: (1) This device may not cause harmful interferences; and (2) this device must accept any interferences, including those that may cause an undesired operation.

The device IMEI can be obtained by dialing \*#06#. To use the FM radio function, please connect wired earphones firstly.

The device has the Cellular Broadcasting Service enabled and activated, you can configure the alert messages through the following menu:

**Settings > Sounds & vibration > More settings > Wireless Emergency Alerts.**

For information about the IFT certification, visit <https://www.hihonor.com/global/legal/certification/>.

## Legal Notice

### Trademarks and Permissions

*Android* is a trademark of Google LLC.

LTE is a trademark of ETSI.

The *Bluetooth*® word mark and logos are registered trademarks owned by *Bluetooth SIG, Inc.* and any use of such marks by Honor Device Co., Ltd. is under license.

Wi-Fi®, the Wi-Fi CERTIFIED logo, and the Wi-Fi logo are trademarks of Wi-Fi Alliance.

**Copyright © Honor Device Co., Ltd. 2023. All rights reserved.**

ALL PICTURES AND ILLUSTRATIONS IN THIS GUIDE, INCLUDING BUT NOT LIMITED TO THE DEVICE COLOR, SIZE, AND DISPLAY CONTENT, ARE FOR YOUR REFERENCE ONLY. THE ACTUAL DEVICE MAY VARY. NOTHING IN THIS GUIDE CONSTITUTES A WARRANTY OF ANY KIND, EXPRESS OR IMPLIED.

### Privacy Policy

To better understand how we protect your personal information, please see the privacy policy at <https://www.hihonor.com/privacy-policy/worldwide/>.