


دليل التشغيل السريع

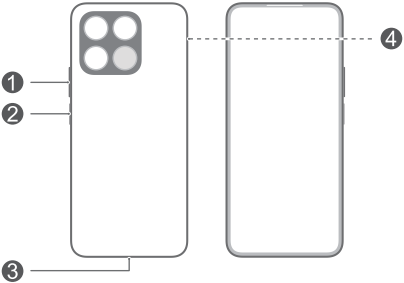
راهنمای شروع به کار سریع

## المحتويات / فهرست

1	اللغة العربية.....
8	فارسي.....

## اللغة العربية تعرف على جهازك

- قبل استخدام الجهاز، تعرّف على عملياته الأساسية.
- لتشغيل جهازك، اضغط مع الاستمرار على زر التشغيل حتى تضيء الشاشة.
  - لإيقاف تشغيل جهازك، اضغط مع الاستمرار على زر التشغيل، ثم انقر على .
  - لبدء تشغيل جهازك، اضغط مع الاستمرار على زر التشغيل، ثم انقر على \*.
  - اضغط مع الاستمرار على زر الطاقة وزر خفض الصوت لما يزيد على 10 ثوانٍ لإجبار جهازك على إعادة التشغيل.



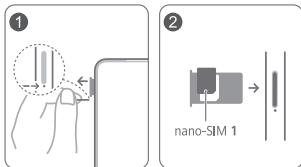
زر الصوت	①	زر الطاقة / قارئ بصمات الأصابع	②
منفذ USB من النوع C / مقبس سماعة رأس	③	فتحة البطاقة	④

- **i** تشير الكاميرا بدقة 100 ميجابكسل إلى مستشعر الكاميرا الخلفية الرئيسية المزود بـ 100 مليون نقطة بكسل فعالية تجمع 4 وحدات بكسل فردية في وحدة بكسل واحدة كبيرة. تكون الكاميرا بدقة 100 ميجابكسل مدعومة فقط في الوضع "دقة عالية" بخوارزمية ذكاء اصطناعي. قد تختلف دقة الصورة الفعالية باختلاف أوضاع التصوير والبيئة.
- تحقق من تطبيق **التلميحات** المثبت مسبقاً وأتقن جميع الميزات الرائعة على جهازك.

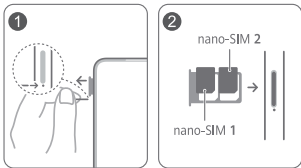
## البدء

- **!** كن حذراً ألا تخدش جهازك أو تؤذي نفسك عند استخدام دبوس الإخراج.
  - احفظ دبوس الإخراج بعيداً عن متناول الأطفال لمنع بلعه أو الإصابة عن غير قصد.
  - لا تستخدم بطاقات SIM المقصوفة أو المعدلة في جهازك حيث قد لا يتم التعرف عليها وقد تتسبب في تلف درج (فتحة) البطاقة.
  - إذا كانت بطاقة SIM غير مطابقة لجهازك، فيرجى الاتصال بشركة الاتصالات الخاصة بك.
- اتبع التعليمات الموضحة في الأشكال التالية لإعداد جهازك. يرجى استخدام دبوس الإخراج المرفق. تأكد من محاذاة البطاقة بشكل صحيح وأن حامل البطاقة مستو عند إدخاله في جهازك.

### بطاقة SIM فردية:



### بطاقتي SIM:



## إدارة بطاقة SIM

حدد بطاقة بيانات الجوال الافتراضية وبطاقة الاتصال الافتراضية حسب الحاجة. لمزيد من التفاصيل، تحقق من تطبيق **التلميحات** المثبت مسبقاً.

- **i** تعتمد خدمة الجيل الرابع على دعم شركة الاتصالات الخاصة بالشبكة ونشرها للخدمات ذات الصلة. يُرجى الاتصال بشركة الاتصالات لتنشيط خدمة الجيل الرابع.
- قد لا تتوفر خدمة الجيل الرابع في مناطق معينة بسبب تداخل الشبكة.
- إذا كان هذا الدليل متعارضاً مع الوصف الموجود على موقع الويب الرسمي، فيتم ترجيح الأخير.

## للمزيد من المعلومات


إذا واجهتك أي مشكلات أثناء استخدام جهازك، فيمكنك الحصول على المساعدة من الموارد التالية:

- تفضل زيارة <https://www.hihonor.com> لعرض معلومات الجهاز ومعلومات أخرى.
- تفضل زيارة <https://www.hihonor.com/global/support/> للحصول على أحدث معلومات الاتصال الخاصة ببلدك أو منطقتك.
- انتقل إلى **الإعدادات** وأدخل الكلمات الرئيسية التالية في خانة البحث لعرض المعلومات المقابلة. على سبيل المثال **المعلومات القانونية**، و**معلومات السلامة**، و**معلومات المصادقة**، و**المعلومات التنظيمية**.

# معلومات السلامة

يُرجى قراءة كافة معلومات السلامة بعناية قبل استخدام الجهاز لضمان تشغيله بشكل آمن وسليم، ولمعرفة كيفية التخلص من جهازك بشكل صحيح.

## التشغيل والسلامة

-  لتجنب احتمالية الإضرار بحاسة السمع، يُرجى عدم الاستماع إلى مستوى صوت عالي لمدة طويلة.
- استخدام محول طاقة أو شاحن أو بطارية غير معتمدة أو غير متوافقة قد يؤدي إلى تلف الجهاز أو تقصير عمره الافتراضي أو التسبب في حدوث حريق أو انفجار أو غير ذلك من المخاطر.
- درجة الحرارة المثالية للتشغيل بين 0 درجة مئوية و 35 درجة مئوية. ودرجة الحرارة المثالية للتخزين ما بين -20 درجة مئوية و +45 درجة مئوية.
- توصي الشركات المصنّعة لمنظم ضربات القلب بأن تكون هناك مسافة لا تقل عن 15 سم بين الجهاز ومنظم ضربات القلب لمنع التداخل المحتمل مع منظم ضربات القلب. إذا كنت تستخدم جهاز منظم ضربات القلب، فضع الجهاز في الجانب المقابل لمنظم ضربات القلب ولا تحمل الجهاز في جيبك الأمامي.
- احتفظ بالجهاز والبطارية بعيداً عن الحرارة وأشعة الشمس المباشرة المفرطة. وتجنب وضعهما على أو في أجهزة التسخين، كأفران الميكرويف، والمواقد، أو أجهزة الإشعاع.
- التزم بالقوانين واللوائح المحلية أثناء استخدام الجهاز. للحد من مخاطر ارتكاب الحوادث، لا تستخدم الجهاز اللاسلكي أثناء القيادة.
- استخدم الهاتف أثناء الطيران أو قبل الصعود للطائرة وفقاً للتعليمات المقدمة فقط. فقد يؤدي استخدام الأجهزة اللاسلكية على متن الطائرة إلى تشويش شبكات الاتصال اللاسلكية الخاصة بها، والتسبب في حدوث أخطار على عمليات تشغيل الطائرة، أو اعتباره عملاً غير قانوني.

- لتجنب تلف الدائرة الداخلية للجهاز أو الشاحن؛ لا تستخدم الجهاز في مكان مترب، أو رطب، أو متسخ، أو بالقرب من مجال مغناطيسي.
- عند شحن الجهاز، تأكد من توصيل محول الطاقة في مقبس قريب من الجهاز يسهل الوصول إليه.
- افصل الشاحن عن المنفذ الكهربائي والجهاز في حالة عدم الاستخدام.
- تجنب استخدام الجهاز، أو تخزينه، أو نقله إلى الأماكن التي يتم تخزين المواد القابلة للاشتعال أو المتفجرات فيها (كمحطات الوقود، أو مستودعات النفط، أو مصانع المواد الكيميائية، على سبيل المثال).
- فاستخدام جهازك في مثل هذه الأماكن يزيد من خطر حدوث انفجار أو حريق.
- ابعِد البطارية عن النيران، ولا تقم بتفكيكها، أو تعديلها، أو رميها، أو اعتصارها. لا تدخل عناصر غريبة في البطارية، ولا تغمرها في الماء، ولا تعرّضها لقوة خارجية أو ضغط، لأن هذا قد يتسبب في تسريب البطارية، أو سخونتها الزائدة، أو التقاطها للنيران، أو حتى انفجارها.
- التخلّص من هذا الجهاز، وبطاريته، وملحقاته يخضع للوائح المحلية. وينبغي عدم التخلص منها كنفايات منزلية عادية. فقد يؤدي التخلص منها بشكل خاطئ إلى حدوث حريق، أو انفجار، أو مخاطر أخرى.
- يحتوي هذا الجهاز على بطارية مدمجة. لا تحاول استبدال البطارية بنفسك. وإلا، قد لا يعمل الجهاز بشكل صحيح، أو قد يؤدي إلى تلف البطارية. للحفاظ على سلامتك الشخصية والتأكد من تشغيل جهازك بشكل صحيح؛ ننصحك بشدة بالاتصال بمركز خدمة معتمد لاستبدالها.

### معلومات حول التخلص من الجهاز وإعادة تدويره



يعني الرمز الموجود على المنتج أو البطارية أو المستندات أو مواد التعبئة إلى أنه يجب التخلص من المنتجات والبطاريات في نقاط استلام للنفايات منفصلة تحددتها السلطات المحلية في نهاية عمرها. وسيكفل ذلك إعادة تدوير ومعالجة نفايات الطاقة الكهربائية والإلكترونية (EEE)

بطريقة تحافظ على المواد القيمة وتحمي صحة الإنسان والبيئة.  
لمزيد من المعلومات، يُرجى الاتصال بالسلطات المحلية أو البائع بالتجزئة أو خدمة التخص من النفايات المنزلية أو زيارة موقع الويب <https://www.hihonor.com/>.

### **الحد من المواد الخطرة**

يتوافق هذا الجهاز وملحقاته الكهربائية مع القواعد المحلية المعمول بها بشأن تقييد استخدام مواد خطرة معينة في الأجهزة الكهربائية والإلكترونية، مثل توجيه تقييد استخدام المواد الخطرة (RoHS) والتوجيه الخاص بالبطاريات (حيث يتم تضمين البطاريات).

### **معلومات التعرض لتردد اللاسلكي (RF)**

صرحت منظمة الصحة العالمية أنه يُمكن تقليل التعرض عن طريق الحد من استخدامك أو ببساطة من خلال استخدام المجموعة دون الاعتماد على اليدين لإبقاء الجهاز بعيداً عن الرأس والجسم.  
تأكد من أن ملحقات الجهاز مثل حافظة الجهاز، وغطاء الجهاز لا تدخل في تركيبها مكونات معدنية. احفظ الجهاز بعيداً عن جسمك لتحقيق المتطلبات المتعلقة بالمسافة.

### **بالنسبة للدول التي تعتمد حداً لمعدل الامتصاص النوعي والذي يبلغ 2.0 واط/كجم لكل 10 جرام من النسيج.**

يتوافق الجهاز مع مواصفات التردد اللاسلكي عند استخدامه بالقرب من أذنك أو على بعد 0.50 سم من جسمك. قيمة معدل الامتصاص النوعي الأعلى المبلغ عنها: معدل الامتصاص النوعي للرأس: 1.17 واط/كجم؛ ومعدل الامتصاص النوعي للجسم: 1.14 واط/كجم.

### **الامتثال للوائح الاتحاد الأوروبي**

تعلن شركة، Honor Device Co., Ltd. بموجب هذا المستند أن هذا الجهاز يمثل لتوجيه المعدات اللاسلكية (RED) 2014/53/EU. لمزيد من التفاصيل، يُرجى الرجوع إلى إعلان المطابقة الخاص بالاتحاد الأوروبي على <https://www.hihonor.com/global/legal/certification/>

### **نطاقات التردد والطاقة**



فيما يلي حدود نطاقات التردد وقدرة الإرسال (المشعة و/ أو المجرأة) المطبقة على هذا الجهاز اللاسلكي:

GSM900: 35.5dBm, GSM1800: 32.5dBm, WCDMA900/2100: 25.7dBm, LTE Band 1/3/7/8/20/28/38/40/41: 25.7dBm, Bluetooth 2.4GHz: 20dBm, Wi-Fi 2.4GHz: 20dBm, Wi-Fi 5G: 5150-5250MHz: 23dBm, 5250-5350MHz: 23dBm, 5470-5725MHz: 23dBm, 5725-5850MHz: 14dBm	CRT-LX2
---	---------

## إشعار قانوني

### العلامات التجارية والتصاريح

*Android* علامة تجارية تابعة لشركة *Google LLC*.  
LTE علامة تجارية خاصة بـ ETSI.

تُعدُّ العلامة النصية *Bluetooth®* والشعارات هي علامات تجارية مسجلة تمتلكها شركة *Bluetooth SIG, Inc.* وأي استخدام لهذه العلامات من جانب *Honor Device Co., Ltd.* يكون بموجب ترخيص.

إن *Wi-Fi®* وشعار *Wi-Fi CERTIFIED* وشعار *Wi-Fi* هي علامات تجارية لشركة *Wi-Fi Alliance*.

**حقوق الملكية © 2022 Honor Device Co., Ltd. جميع الحقوق محفوظة.**

جميع الصور والرسوم التوضيحية الواردة في هذا الدليل، بما في ذلك على سبيل المثال لا الحصر، لون الجهاز، وحجمه، ومحتوى شاشة العرض، هي لأغراض مرجعية فقط. وقد يختلف الجهاز الفعلي عن ذلك. لا شيء في هذا الدليل يشكل أي ضمان من أي نوع، بشكل صريح أو ضمني.

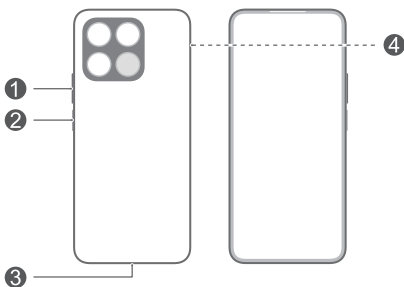
### سياسة الخصوصية

لفهم أفضل حول كيفية حمايتنا لمعلوماتك الشخصية، يُرجى الاطلاع على سياسة الخصوصية عبر هذا الرابط <https://www.hihonor.com/privacy-policy/worldwide/>

## فارسی دستگاهتان را بشناسید

پیش از استفاده از دستگاه، با عملکردهای پایه ای آن آشنا شوید.

- برای روشن کردن دستگاه، دکمه «روشن/خاموش» را فشار دهید و نگه دارید تا صفحه روشن شود.
- برای خاموش کردن دستگاه، دکمه «روشن/خاموش» را فشار دهید و نگه دارید و سپس  $\odot$  را لمس کنید.
- برای راه‌اندازی مجدد دستگاه، دکمه «روشن/خاموش» را فشار دهید و نگه دارید، سپس  $\ast$  را لمس کنید.
- برای راه‌اندازی مجدد اجباری دستگاه خود، دکمه روشن/خاموش و دکمه کاهش صدا را فشار دهید و به مدت بیش از ۱۰ ثانیه نگه دارید.



دکمه روشن/خاموش / حسگر اثر انگشت	2	دکمه میزان صدا	1
شکاف کارت	4	درگاه USB نوع C/فیش هدست	3



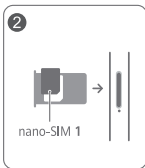
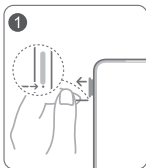
- منظور از دوربین ۱۰۰ مگاپیکسلی، حسگر دوربین اصلی پشت با ۱۰۰ میلیون نقطه پیکسلی فیزیکی است که ۴ پیکسل جداگانه را در یک پیکسل بزرگ تکی ترکیب می‌کند. دوربین ۱۰۰ مگاپیکسلی فقط در حالت «وضوح بالا» با «الگوریتم هوش مصنوعی» پشتیبانی می‌شود. در شرایط و حالت های عکس برداری مختلف، ممکن است وضوح واقعی عکس متفاوت باشد.
- برنامه از پیش نصب شده **نکات** را بررسی کنید و بر همه قابلیت‌های عالی موجود در دستگاهتان مسلط شوید.

## شروع به کار

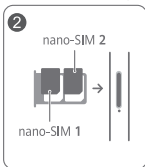
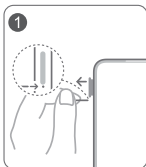


- مراقب باشید هنگام استفاده از سوزن خارج‌کننده، دستگاه خراشیده نشود یا خودتان صدمه نبینید.
  - سوزن خارج‌کننده را دور از دسترس کودکان نگه دارید تا از بلعیدن تصادفی یا صدمه دیدن کودکان جلوگیری شود.
  - از سیم‌کارت‌های بریده‌شده یا تغییر یافته در دستگاهتان استفاده نکنید زیرا ممکن است قابل شناسایی نباشند و به سینی (شکاف) کارت آسیب بزنند.
  - لطفاً اگر سیم‌کارت با دستگاه مطابقت ندارد، با شرکت مخابراتی خود تماس بگیرید.
- برای تنظیم دستگاه خود، دستورالعمل‌های موجود در تصاویر زیر را دنبال کنید. لطفاً از سوزن خارج‌کننده همراه محصول استفاده کنید.
- مطمئن شوید که سیم‌کارت به درستی هم‌تراز باشد و سینی کارت هنگام وارد کردن آن در دستگاه، به صورت صاف قرار گرفته باشد.

## تک‌سیم‌کارت:



## دوسیم کارت:



## مدیریت سیم کارت

مطابق نیاز، سیم کارت پیش فرض برای داده تلفن همراه و سیم کارت پیش فرض برای تماس را انتخاب کنید. برای اطلاع از جزئیات، برنامه از پیش نصب شده **نکات** را بررسی کنید.

- **i** سرویس 4G به پشتیبانی شرکت مخابراتی شما و استقرار سرویس‌های مربوط به آن بستگی دارد. لطفاً برای فعال‌سازی سرویس 4G، با شرکت مخابراتی خود تماس بگیرید.
- ممکن است به دلیل تداخل شبکه، سرویس 4G در برخی مناطق در دسترس نباشد.
- اگر این راهنما با شرح موجود در وبسایت رسمی مطابقت ندارد، مورد دوم معتبر است.

## برای کسب اطلاعات بیشتر

- اگر هنگام استفاده از دستگاه خود به مشکلی برخوردید، می‌توانید از طریق منابع زیر کمک بخواهید:
- برای مشاهده اطلاعات دستگاه و سایر اطلاعات، به <https://www.hihonor.com> مراجعه کنید.

- برای دریافت جدیدترین اطلاعات تماس برای کشور یا منطقه خود، به <https://www.hihonor.com/global/support/> مراجعه کنید.

- به **تنظیمات** بروید و کلیدواژه‌های زیر را در کادر جستجو وارد کنید تا اطلاعات مربوطه را مشاهده کنید. مثلاً، **اطلاعات حقوقی، اطلاعات ایمنی، اطلاعات تأیید هویت و اطلاعات نظارتی.**

## اطلاعات ایمنی

لطفاً پیش از استفاده از دستگاه خود و جهت اطمینان از عملکرد ایمن و مناسب آن و جهت یادگیری چگونگی دورانداختن صحیح دستگاه خود، کلیه اطلاعات ایمنی را با دقت مطالعه کنید.

### عملکرد و ایمنی

- برای محافظت از شنوایی خود، از گوش کردن به صدای بلند برای مدت زمان طولانی خودداری کنید.
- استفاده از آداپتور برق، شارژر، یا باطری تأیید نشده یا نامناسب ممکن است باعث ایجاد آسیب به دستگاه، کاهش طول عمر، یا آتش‌سوزی، انفجار، یا سایر خطرات شود.
- دمای کاری مطلوب  $0^{\circ}\text{C}$  تا  $35^{\circ}\text{C}$  است. دمای ذخیره سازی مطلوب  $-20^{\circ}\text{C}$  تا  $+45^{\circ}\text{C}$  می‌باشد.
- سازندگان دستگاه تنظیم کننده ضربان قلب توصیه می‌کنند باید حداقل فاصله ای به اندازه 15 سانتی متر بین دستگاه و دستگاه تنظیم کننده ضربان قلب وجود داشته باشد تا از بروز تداخل ناخواسته با دستگاه تنظیم کننده ضربان قلب جلوگیری شود. اگر از دستگاه تنظیم کننده ضربان قلب استفاده می‌کنید، دستگاه را در طرف مخالف دستگاه تنظیم کننده ضربان قلب قرار دهید و دستگاه را در جیب جلوی خود نگذارید.
- دستگاه و باتری را از حرارت شدید و نور مستقیم آفتاب دور نگه‌دارید. آن‌ها را درون یا روی دستگاه‌های

گرمایشی مانند میکروویو، اجاق گاز یا رادیاتورها قرار ندهید.

- در حین استفاده از این دستگاه، از قوانین محلی پیروی کنید. برای کاهش خطر تصادف، هنگام رانندگی از دستگاه بی سیم خود استفاده نکنید.
- در هنگام پرواز در هواپیما یا درست پیش از سوارشدن، از دستگاه خود تنها بر طبق دستورالعمل‌های ارائه شده استفاده کنید. استفاده از یک دستگاه بی سیم در هواپیما ممکن است در عملکرد شبکه‌های بی سیم اختلال ایجاد کند، باعث به خطر افتادن عملکرد هواپیما شود، یا غیرقانونی باشد.
- برای جلوگیری از آسیب رسیدن به مدارهای داخلی دستگاه یا شارژر، از دستگاه در محیط دارای گرد و خاک، مرطوب یا کثیف یا نزدیک به میدان مغناطیسی استفاده نکنید.
- هنگام شارژ دستگاه، مطمئن شوید آداپتور برق به یک پریز در نزدیکی دستگاه وصل شده و به راحتی قابل دسترس باشد.
- هنگامی که از شارژر استفاده نمی کنید آن را از دوشاخه برق و دستگاه جدا کنید.
- در جایی که مواد قابل اشتعال یا مواد منفجره نگهداری می شود (برای مثال پمپ بنزین، انبار نفت یا کارخانه مواد شیمیایی) از دستگاه استفاده و نگهداری نکنید یا آن را حمل نکنید. استفاده از دستگاه در این محیط‌ها خطر انفجار یا آتش سوزی را افزایش می دهد.
- باتری را از آتش دور نگه دارید و آن را از هم باز نکنید، تغییر ندهید، پرتاب نکنید یا تحت فشار قرار ندهید. اجسام خارجی را در باتری فرو نکنید، آن را در آب یا سایر مایعات غوطه‌ور نکنید یا تحت نیرو یا فشار خارجی قرار ندهید، زیرا این کار ممکن است منجر به نشت مواد داخل آن، گرم شدن بیش از حد، آتش گرفتن یا حتی انفجار آن شود.
- این دستگاه، باتری، و لوازم جانبی را بر طبق قوانین محلی دور بیندازید. آن‌ها نباید درون زباله‌های خانگی معمولی دور انداخته شوند. استفاده نادرست از باتری

ممکن است منجر به بروز آتش‌سوزی، انفجار، یا خطرات دیگر شود.

- دستگاه یک باتری تعبیه شده دارد. خودتان به تنهایی اقدام به تعویض باتری نکنید. در غیر این صورت، ممکن است دستگاه به درستی کار نکند یا این کار به باتری آسیب بزند. برای ایمنی شما و اطمینان از اینکه دستگاه به درستی کار می‌کند، اکیداً توصیه می‌کنیم برای تعویض باتری، با یکی از مراکز مجاز خدمات تماس بگیرید.

## اطلاعات مربوط به دفع پسماند و بازیافت



نماد روی محصول، باتری، بروشور یا بسته‌بندی به این معنا است که محصولات و باتری‌ها پس از پایان طول عمرشان، باید به نقاط جداگانه جمع‌آوری پسماند، که مقامات محلی مشخص کرده‌اند، برده شوند. با انجام این کار، بازیافت زباله «تجهیزات الکتریکی و الکترونیکی» تضمین می‌شود و اطمینان حاصل می‌شود که پالایش زباله به‌گونه‌ای انجام می‌شود که مواد باارزش آن حفظ و از سلامت انسان و محیط زیست محافظت شود. لطفاً برای کسب اطلاعات بیشتر، با مقامات محلی، نمایندگی فروش یا مرکز خدمات دفع زباله‌های خانگی تماس بگیرید یا به وبسایت <https://www.hihonor.com/> مراجعه کنید.

## کاهش مواد خطرناک

این دستگاه و لوازم جانبی الکتریکی آن با قوانین قابل اجرای محلی درباره استفاده محدود از برخی مواد خطرناک در دستگاه‌های الکتریکی و الکترونیکی، مانند «دستورالعمل محدودسازی مواد خطرناک» (RoHS) و «دستورالعمل باتری‌ها» (در صورت وجود باتری) مطابقت دارند.

## اطلاعات مربوط به قرار گرفتن در معرض فرکانس رادیویی

«سازمان جهانی بهداشت» اظهار داشته است که قرار گرفتن در معرض فرکانس رادیویی را می‌توانید با محدود کردن استفاده خود یا صرفاً با استفاده از کیت هندزفری برای دور نگه داشتن دستگاه از سر و بدن، کاهش دهید.

مطمئن شوید که لوازم جانبی دستگاه، مانند قاب و جلد چرمی دستگاه، از اجزای فلزی تشکیل نشده باشند. دستگاه را از بدن خود دور نگه دارید تا مطابق با شرایط مورد نیاز در رابطه با فاصله باشد.

### **در کشورهای که محدوده «نرخ جذب ویژه» تصویب شده در آنها 2.0 وات بر کیلوگرم در 10 گرم از بافت بدن است.**

این دستگاه هنگامی که نزدیک گوش یا در فاصله 0.50 سانتی متری از بدن استفاده می شود، با مشخصات «فرکانس رادیویی» مطابقت دارد. بالاترین مقدار گزارش شده «نرخ جذب ویژه»: «نرخ جذب ویژه» سر: 1.17 وات بر کیلوگرم؛ «نرخ جذب ویژه» بدن: 1.14 وات بر کیلوگرم.

### **پیروی از مقررات اتحادیه اروپا**

بدین وسیله، Honor Device Co., Ltd. اعلام می دارد که این دستگاه مطابق با «دستورالعمل تجهیزات رادیویی» 2014/53/EU (RED) است. لطفاً جهت اطلاع از جزئیات بیشتر، به «اعلامیه انطباق اتحادیه اروپا» در <https://www.hihonor.com/global/legal/certification/> مراجعه کنید.

### **توان و باندهای فرکانس**

محدودیت های اسمی باندهای فرکانس و توان انتقال (منتشر شده یا هدایت شده) مربوط به این تجهیزات رادیویی به شرح زیر است:

GSM900: 35.5dBm, GSM1800: 32.5dBm, WCDMA900/2100: 25.7dBm, LTE Band 1/3/7/8/20/28/38/40/41: 25.7dBm, Bluetooth 2.4GHz: 20dBm, Wi-Fi 2.4GHz: 20dBm, Wi-Fi 5G: 5150-5250MHz: 23dBm, 5250-5350MHz: 23dBm, 5470-5725MHz: 23dBm, 5725-5850MHz: 14dBm	CRT-LX2
---	---------



# اطلاعیه حقوقی

## علائم تجاری و مجوزها

Android علامت تجاری Google LLC است.

LTE علامت تجاری ETSI است.

Wi-Fi®، Wi-Fi CERTIFIED، و لوگوی Wi-Fi از

نشان‌های تجاری Wi-Fi Alliance هستند.

**حق نسخه‌برداری © 2022 Honor Device Co., Ltd.**

**تمام حقوق محفوظ است.**

تمام عکس‌ها و تصاویر موجود در این راهنما، شامل (اما نه

محدود به) رنگ، اندازه و محتوای نمایش دستگاه، صرفاً

جهت ارجاع شما است. دستگاه واقعی ممکن است

متفاوت باشد. هیچ‌یک از مندرجات این راهنما به‌طور صریح

یا ضمنی، به‌منزله هیچ نوعی ضمانتی محسوب نمی‌شود.

## سیاست حفظ حریم خصوصی

لطفاً جهت درک بهتر چگونگی محافظت از اطلاعات

شخصی خود، سیاست حفظ حریم خصوصی در

را <https://www.hihonor.com/privacy-policy/worldwide/>

مشاهده کنید.